



# Economische visie Oisterwijk 2024 - 2030

Gastvrije, groene, toekomstbestendige werkgemeente

Mei 2024

Colofon  
Gemeente Oisterwijk

Opgesteld door BRO  
in opdracht van de gemeente Oisterwijk

# Inhoudsopgave

1. Inleiding.....	4
2. Economische positie.....	7
3. Economische visie .....	16
4. Toekomstbestendige werkgemeente .....	20
5. Gastvrije gemeente .....	33
6. Samenwerking .....	41
7. Hoe verder? Van visie naar uitvoering .....	47
 Bijlage: Beleidskader .....	 50

# 1. Inleiding

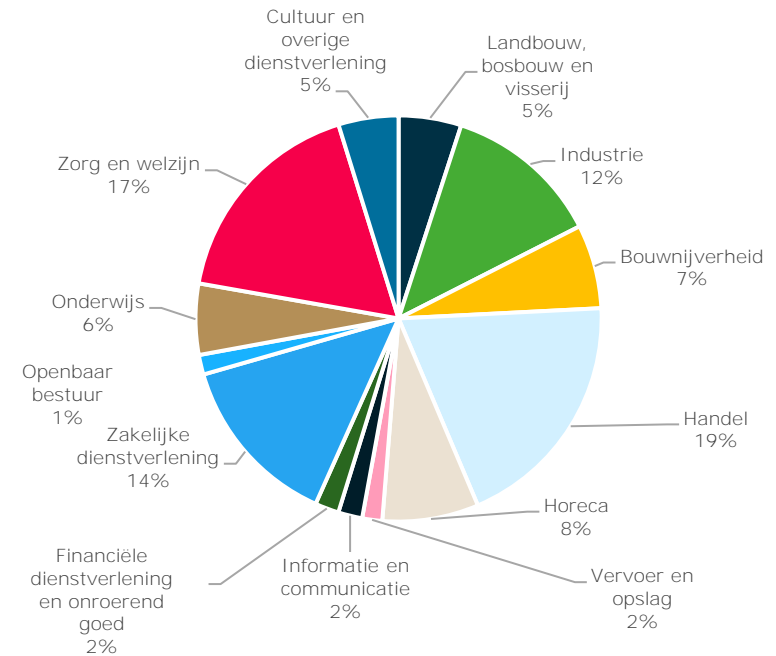
De economie van Oisterwijk is sterk gegroeid de afgelopen jaren. Onze bedrijven hebben de coronacrisis over het algemeen goed doorstaan en de werkgelegenheid is toegenomen. Onze economie is dan ook heel veelzijdig en dat maakt deze ook veerkrachtig als het even tegenzit.

Oisterwijk heeft ook een goede mix van stedelijke voorzieningen, een aantrekkelijk buitengebied en een sterk MKB. Bovendien staat de gemeente bol van het ondernemerschap. De ligging nabij steden die economisch floreren, maakt dat er goede economische kansen liggen.

Tegelijkertijd zijn er de komende jaren ook uitdagingen. De arbeidsmarkt heeft te maken met krapte, de ruimtelijke mogelijkheden zijn beperkt, de economie moet innoveren en meer energiezuinig en circulair worden en er liggen vraagstukken rondom milieu en stikstof. Ook zullen bedrijven de komende jaren energiebesparende maatregelen moeten treffen zodat ook zij in de toekomst aardgasvrij kunnen worden.

Binnen de economie wordt ook Brede Welvaart een steeds belangrijker begrip. Daarin staat niet enkel productie- en winstmaximalisatie voorop, maar gaat het ook om een economie die iets bijdraagt aan de samenleving en de omgeving. Dit sluit nauw aan op de Global Goals van de Verenigde Naties. Als Global Goals gemeente werkt Oisterwijk aan deze doelen.

Onze gemeente bestaat uit de kernen Oisterwijk, Moergestel, Haaren, Heukelom en telde begin 2023 ruim 32.960 inwoners. Daarnaast zijn er hier ruim 4.440 bedrijven en instellingen actief met in totaal 15.060 banen. De grootste sectoren qua werkgelegenheid zijn de zorg, detailhandel, kennis- en adviesdiensten, horeca en groothandel.



*Figuur 1 Werkgelegenheidsstructuur Oisterwijk 2022, LISA.*

## Waarom een nieuwe visie?

Voor de periode 2018-2022 is er gewerkt met de Economisch Visie: Er zit meer (in) in Oisterwijk 2018-2022. Deze visie is vorig jaar aan het eind van zijn looptijd gekomen. Bovendien is de wereld in de tussentijd flink veranderd en hebben we te maken gehad met een coronapandemie, zijn er wereldwijd militaire conflicten, is goedkope energie niet meer vanzelfsprekend en zijn er problemen met stikstof. Bovendien zijn per 1 januari 2021 de grenzen van de gemeente Oisterwijk veranderd en maakt het dorp Haaren er nu ook deel van uit.

Met de herindeling zijn er ook nieuwe verkiezingen geweest en is er een nieuw coalitieakkoord gesloten. Alle redenen dus om een nieuwe economische visie op te stellen.

In deze economische visie schetsen we de richting voor onze economie voor de komende jaren. We geven aan waar we kansen zien, hoe we het vestigingsklimaat verder willen verbeteren en waar we accenten leggen. Hiervoor hebben we een aantal **thema's** en doelen benoemd.

De Economische Visie heeft het jaar 2030 als globale tijdshorizon. De visie geeft richting aan het economisch beleid op de korte termijn (tot en met 2027) maar kijkt ook naar doelen op de lange termijn (tot aan 2030 en daarna).

### Hoe is de visie tot stand gekomen?

De gemeente Oisterwijk en verschillende netwerkpartners hebben samengewerkt om deze Economische Visie op te stellen. Het proces is begeleid door BRO. De processtappen voor deze visie zijn hiernaast weergegeven.

### Leeswijzer

In hoofdstuk 2 schetsen we het economisch profiel van de gemeente Oisterwijk. Samen met een uiteenzetting van trends in combinatie met lokale, provinciale en regionale beleidskaders resulteert dit in een SWOT-analyse (sterkten, zwakten, kansen en bedreigingen). Een uitgebreide analyse is terug te lezen in de sociaaleconomisch en commerciële analyse die eerder is opgesteld.

In hoofdstuk 3 beschrijven we de gezamenlijke visie en ambitie aan de hand van drie strategische lijnen en drie **thema's**.

De strategische lijn toekomstbestendige werkgemeente wordt uitgewerkt in hoofdstuk 4. In hoofdstuk 5 gaat het als Oisterwijk als

gastvrije gemeente en de strategische lijn samenwerking komt aan de orde in hoofdstuk 6.

Hoofdstuk 7, tot slot, geeft zicht op de uitvoering van de visie. Daarbij wordt ingegaan op het vervolg van deze visie waarin de ambities en doelen uitgewerkt worden in een actieprogramma.



*Figuur 2 Processtappen economische visie 2023*

# Economische positie



## 2. Economische positie

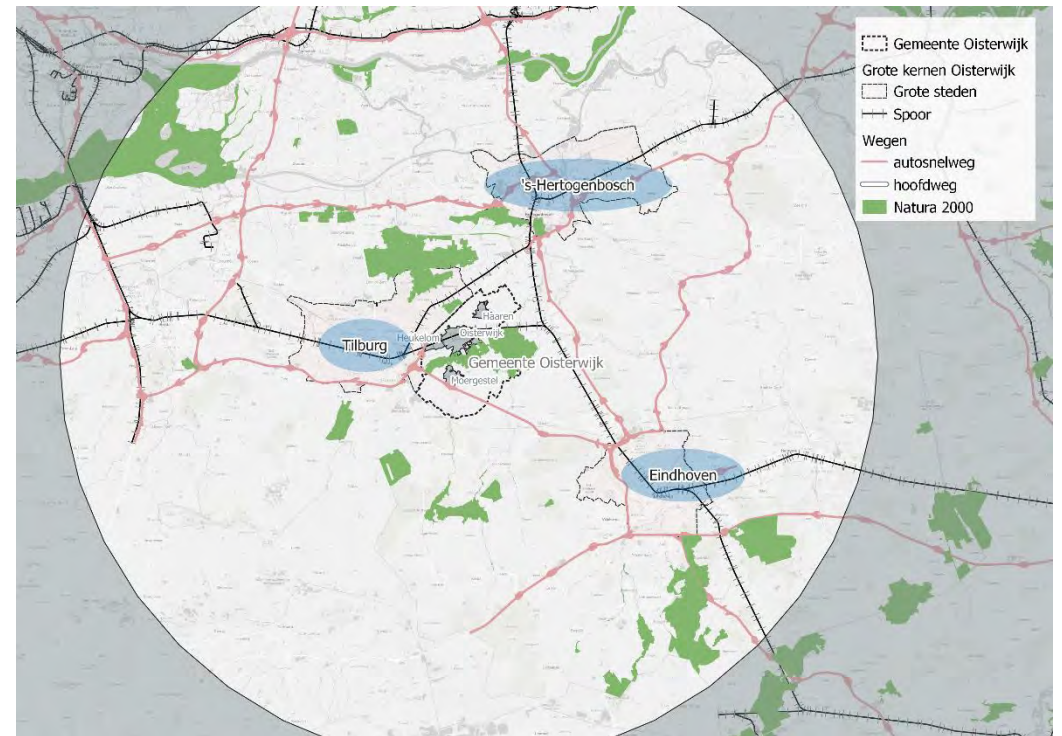
### Gunstige economische positie

De gemeente Oisterwijk kent een gunstige economische positie en heeft een veelzijdig economisch profiel. Dit blijkt uit de sociaaleconomische en commerciële analyse die is gemaakt als bouwsteen voor deze visie.

De gemeente profiteert van een ligging nabij de grote steden Tilburg, Eindhoven en Den Bosch die economisch floreren. Daarnaast is de bereikbaarheid goed, over de weg via de N65 en A58 en met de aanwezigheid van een NS Station. Al is er wel sprake van toenemende files op deze wegen, vooral in de ochtend- en avondspits. Daarnaast kenmerkt de gemeente zich als toeristisch-recreatief zeer aantrekkelijk door de bossen, heide en vennen binnen haar gemeentegrenzen. Ook het centrum van Oisterwijk wordt hoog gewaardeerd. Bovendien is Oisterwijk in 2020 door de ANWB uitgeroepen tot een van de vijf mooiste dorpen van Nederland. Niet voor niets profileert Oisterwijk zich *met "O", wat ben je mooi*. Tegelijkertijd zijn er mooie MKB-bedrijven actief op de lokale bedrijventerreinen die veel werkgelegenheid bieden, zowel op het gebied van productie, handel als de dienstverlening.

### Sterke sectoren

Oisterwijk kent een tweetal sterke pijlers onder de economie. Dit zijn sectoren die relatief sterk vertegenwoordigd zijn in de economie en/of sterk groeien (zie figuur 3). De eerste pijler bestaat uit de MKB-bedrijven die actief zijn in de maakindustrie, bouw, de groothandel en de agrarische sector/boomteelt. De zakelijke diensten en ICT zijn bovendien sterk in opkomst. De tweede pijler is de vrijetijdseconomie met daarin toerisme & recreatie, leisure en de detailhandel in aantrekkelijke dorpscentra.



Figuur 3 Ligging gemeente Oisterwijk

### Toelichting figuur

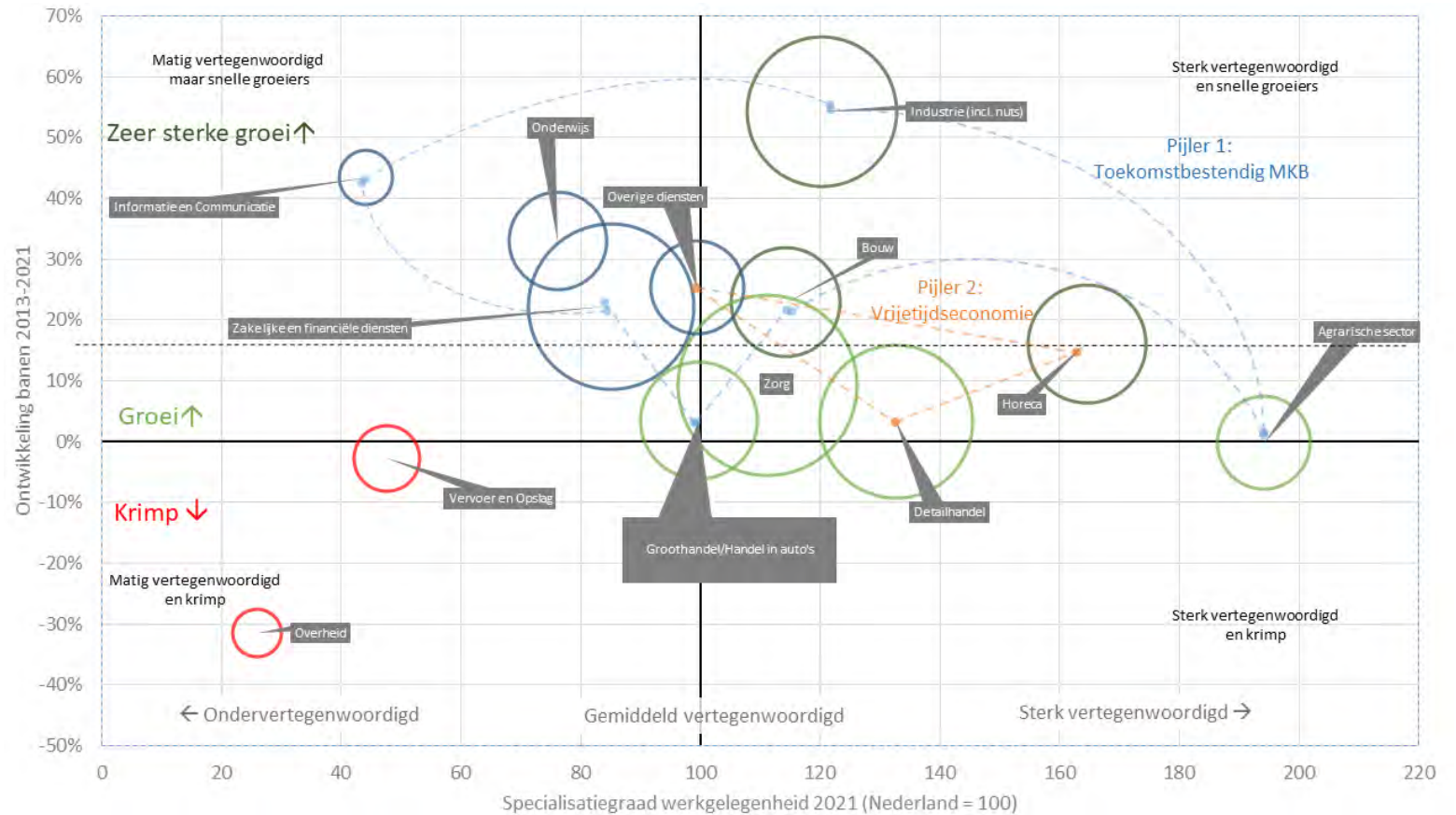
In de figuur hiernaast is weergegeven in welke mate sectoren sterk vertegenwoordigd zijn in de economie van Oisterwijk in vergelijking met de Nederlandse economie (horizontale as) en hoe snel de werkgelegenheid gegroeid is (verticale as). De stippellijn geeft de gemiddelde werkgelegenheidsgroei in Oisterwijk weer (15,8%).

**Kwadrant linksboven:** sectoren die ondervertegenwoordigd zijn, maar wel snel groeien.

**Kwadrant rechtsboven:** sectoren die sterk vertegenwoordigd zijn en groeien.

**Kwadrant linksonder:** sectoren die ondervertegenwoordigd zijn en krimpen.

**Kwadrant rechtsonder:** sectoren die sterk vertegenwoordigd zijn, maar krimpen.



Figuur 4 Ontwikkeling economie Oisterwijk naar sector

**Pijler 1 zijn MKB-branches die sterk vertegenwoordigd zijn en/of erg sterk groeien:** Sterk vertegenwoordigd en sterke groei: industrie, bouw; Ondervertegenwoordigd, maar sterke groei: ICT en zakelijke diensten; Sterk vertegenwoordigd en lichte groei/stabiel: agrarische sector/boomteelt; Gemiddeld vertegenwoordigd/lichte groei: groothandel.

**Pijler 2: Vrijtijdseconomie:** Sterk vertegenwoordigd en groei: horeca; Sterk vertegenwoordigd, lichte groei: detailhandel; Ondervertegenwoordigd maar met een sterke groei: overige diensten.



## Samenvatting van de economische positie economie gemeente Oisterwijk: kansen en bedreigingen



### Ligging



### Sterke sectoren



### Goede Bereikbaarheid



### Organisatiegraad bedrijfsleven

#### Kans voor Oisterwijk

Oisterwijk heeft een gunstige ligging in de nabijheid van grote steden als Tilburg, Den Bosch en Eindhoven. Oisterwijk kan hierdoor de schaalvoordelen van de grote stad 'lenen',

#### Kans voor Oisterwijk

Er zijn sterke MKB-bedrijven die actief zijn in de maakindustrie, bouw en de groothandel. De dienstensector is sterk in opkomst. Opvallend is de sterke vertegenwoordiging van bedrijven in Life Sciences & Health. Kansen liggen er in Oisterwijk ook binnen de zorg economie. Oisterwijk heeft een aantrekkelijk buitengebied met haar bossen, vennen en landschap. De sector toerisme & recreatie en daarbinnen de horeca is dan ook sterk vertegenwoordigd. De land- en tuinbouwsector is een belangrijke sector waarbij, naast de veehouderij, vooral de boomteelt sterk vertegenwoordigd is.

#### Kans voor Oisterwijk

De gemeente is bereikbaar via N65 en A58. Wel is er sprake van toenemende files. Vooral op de A58 staat het zowel in de ochtend- als avondspits dagelijks vast. Daarnaast is Oisterwijk prima bereikbaar per spoor met de beschikking over een NS Station. Parkeergelegenheid in de winkelgebieden is er over het algemeen voldoende. Alleen in Oisterwijk wordt op plekken een hoge parkeerdruk ervaren. Het Koersdocument Oostflank zet in op een mobiliteitstransitie waarbij het OV- en fietsnetwerk sterk wordt verbeterd.

#### Kans voor Oisterwijk

Het bedrijfsleven is over het algemeen goed georganiseerd, al zijn er wel verschillen over de gemeente. Zowel in de winkelgebieden, op de bedrijventerreinen als in het buitengebied zijn bedrijven verenigd. De ondernemersverenigingen zijn ook behoorlijk tevreden over het aantal leden en de dekkinggraad. Voor de bedrijventerreinen zou de organisatiegraad nog omhoog mogen. Er is nog geen parkmanagement of Bedrijven-investeringszone (BIZ) op de bedrijventerreinen die zich inzet voor verbetering van de bedrijventerreinen.



### Ondernemerschap



### Relatief welvarend



### Nauwelijks bevolkingsgroei en vergrijzing



### Druk op de ruimte

#### Kans voor Oisterwijk

Er is veel ondernemerschap in Oisterwijk. Er zijn relatief veel startende ondernemers en veel zelfstandigen.

#### Kans voor Oisterwijk

De bevolking is relatief welvarend. Zowel het gemiddeld inkomen, het vermogen als de gemiddelde woningwaarden zijn bovengemiddeld.

#### Bedreiging en kans voor Oisterwijk

De bevolking en de beroepsbevolking van Oisterwijk groeien niet of nauwelijks. Bovendien is sprake van vergrijzing. Ook werknemers worden gemiddeld ouder en vertrekken uit het arbeidsproces. Dit zorgt voor knelpunten op de arbeidsmarkt. Tegelijkertijd liggen er ook economische kansen door diensten en producten te ontwikkelen voor ouderen (silver economy)

#### Bedreiging voor Oisterwijk

Het mooie en kwetsbare landschap in en rondom de gemeente Oisterwijk heeft wel tot gevolg dat er druk is op de ruimte. Meer ruimte voor economische activiteiten is niet vanzelfsprekend.

## Trends en ontwikkelingen

Er zijn diverse trends en ontwikkelingen gaande die van invloed zijn op de economie van Nederland en de gemeente Oisterwijk. De komende

jaren zal daarop ingespeeld moeten worden om het vestigingsklimaat klaar te maken voor de toekomst.



### Digitalisering en technologische ontwikkelingen

- Digitalisering en automatisering stellen nieuwe eisen aan de omgeving. Een snelle en stabiele internetverbinding is voor steeds meer bedrijven, zowel in kernen als op bedrijventerreinen en in het buitengebied, een belangrijke vestigingsvoorwaarde.
- Technologische ontwikkelingen als robotisering en dataficatie zullen vooral impact hebben binnen de maakindustrie. Gezien de hoge vertegenwoordiging van deze sector in gemeente Oisterwijk is het noodzakelijk om aan te haken bij deze ontwikkelingen om zo concurrerend te blijven.
- Innovatie is van groot belang om als regio en als land te kunnen blijven concurreren. De Nederlandse economie kan namelijk niet opboksen tegen andere economieën als het gaat om goedkope massaproductie, dus zetten we in op steeds complexere producten en diensten (hoge complexiteit, laag volume) waarbij kennis een steeds grotere rol speelt. Dit geldt ook voor de maakindustrie en de boomteeltsector in Oisterwijk waar steeds meer kennis is over de klimaatbestendige soorten en duurzame teelt.



### Energietransitie en circulaire economie

- De (inter)nationale klimaatagenda vereist aandacht voor energiebesparing en duurzame energieopwekking.
- Daarnaast liggen er voor de maakindustrie en bouw binnen Oisterwijk ook kansen voor meer werk met het realiseren van de energietransitie. Bijvoorbeeld met de installatie van zonnepanelen, warmtepompen en isolatie.
- Energietransitie vraagt grote investeringen in de energie-infrastructuur. Op dit moment is het elektriciteitsnetwerk in Oisterwijk ontoereikend om de energietransitie mogelijk te maken.
- Verkeer wordt steeds vaker elektrisch, ook het vrachtverkeer. Dit vraagt om investeringen in (collectieve) laadinfrastructuur, zoals (clean)energy hubs
- Grondstoffen en het vervoeren en verwerken van afval worden steeds duurder. Hier liggen kansen voor de maakindustrie en bouw binnen Oisterwijk waarbij gekeken kan worden of afval van een bedrijf als grondstof voor een ander bedrijf gebruikt kan worden.



### Land- en tuinbouw en boomteelt

- De land- en tuinbouw is relatief sterk vertegenwoordigd in de gemeente Oisterwijk. Met name de boomteelt is sterk vertegenwoordigd.
- De boomteelt moet innoveren om meer natuur inclusief te kweken en het gebruik van bestrijdingsmiddelen terug te dringen.
- De land- en tuinbouw staat voor een transitie naar meer natuur inclusief boeren. Met name de veehouderij staat voor uitdagingen vanwege de problemen met stikstof. In de natuurrijke omgeving van Oisterwijk geldt dit des te meer.



### Schaalvergroting en schaalverkleining

- **Schaalverkleining:** het aandeel **ZZP'ers** in de totale werkgelegenheid groeit al jaren en de verwachting is dat deze trend doorzet. Dit geldt ook voor de gemeente Oisterwijk, waar het bedrijfsleven relatief kleinschalig is en het aantal **ZZP'ers** relatief groot. De vraag naar kleinschalige en flexibele werkplekken en bedrijfsruimten voor **ZZP'ers** zal naar verwachting dan ook toenemen. Dit kan zijn een bedrijf in huis of in meer formele locaties als een bedrijfsverzamelgebouw of bedrijfsunit.
- **Schaalvergroting:** in sectoren als de industrie en de logistiek vindt een schaalvergroting van bedrijven en processen plaats onder invloed van robotisering en mondialisering, met de daarbij horende toegenomen vraag naar ruimte. Voor Oisterwijk is deze trend zichtbaar in de maakindustrie en dan met name op de bedrijventerreinen.



### Klimaatverandering en toekomstbestendige bedrijventerreinen

- Toekomstbestendige bedrijventerreinen hebben een hoge organisatiegraad van ondernemers, zijn multimodaal en digitaal bereikbaar, zijn slim (circulair, klimaat adaptief en duurzaam) ingericht en kennen een aantrekkelijk en gevarieerd functieaanbod op het terrein of in de nabije omgeving. Het worden steeds meer plekken van uitwisseling van kennis, waar ondernemers kunnen ondernemen, innoveren en het bedrijf tot groei kunnen laten komen. Nog niet alle bedrijventerreinen in de gemeente Oisterwijk voldoen aan dit profiel. Zo is de organisatiegraad wisselend en kan de samenwerking op het gebied van energietransitie, circulaire economie en klimaatadaptatie beter. Als de organisatiegraad op een bedrijventerrein niet hoog is, is het lastig om in te spelen op de transities.



### Arbeidsmarktontwikkeling

- De arbeidsmarkt vergrijst. In Oisterwijk zelfs nog wat sneller dan gemiddeld. In Oisterwijk is 45% van de inwoners is 65+, tegen landelijk 34%. In 2040 is naar verwachting in Oisterwijk 53% van de bevolking 65+. Hierdoor treden er steeds meer mensen uit en blijft de instroom van nieuw personeel achter. In tijden van hoogconjunctuur ontstaan in alle sectoren knelpunten.
- Goed (passend) geschoold personeel is een van de belangrijkste vestigingsplaatsfactoren voor bedrijven. Het is van belang dat vraag en aanbod van personeel, zowel kwalitatief als kwantitatief, goed op elkaar aansluiten. Een goede samenwerking tussen bedrijven en onderwijsinstellingen is daarvoor essentieel; enerzijds om nieuwe kennis in huis te halen (onderwijs richting bedrijfsleven) en anderzijds om nieuwe toepassingen te laten zien om het onderwijs actueel te houden (bedrijfsleven richting onderwijs).
- Een leven lang ontwikkelen wordt de toekomstige norm voor werknemers; door (om)scholing kunnen werknemers blijven bij veranderingen in hun eigen baan of overstappen naar een andere baan. Ook werkzoekenden kunnen hun kansen op werk vergroten met bijscholing of een leerwerktraject. Zo blijven volwassenen flexibel inzetbaar op de arbeidsmarkt.
- Bedrijven én hun werknemers stellen daarbij steeds hogere eisen aan werkplekken. Deze moeten multimodaal bereikbaar zijn (dus per auto, per fiets, per OV) en moeten aansprekend zijn, met voorzieningen en ruimte voor ontmoeting en interactie.



### Detailhandel

- Er is nog altijd een groeiende afvloeiing van koopkracht naar internet. Waar eerder vooral non-food goederen online werden gekocht worden tegenwoordig in toenemende mate ook dagelijkse boodschappen online besteld en thuisbezorgd.
- Winkelen wordt steeds meer een vrijetijdsbesteding dat wordt gecombineerd met horecabezoek. Het centrum van Oisterwijk sluit goed bij die trend aan met de aanwezigheid van een mooie combinatie is van winkelen en horeca. Het centrum van Oisterwijk doet het dan ook goed.
- In Haaren en Moergestel is dat minder. Beiden zijn voornamelijk boodschappencentra met een beperkt aantal trekkers.
- Gezond en lokaal geproduceerd voedsel is een trend die bijdraagt aan duurzaamheid en circulariteit, met onder andere korte ketens. Hier liggen kansen voor de agrarische sector in het buitengebied van Oisterwijk in combinatie met de sterk vertegenwoordigde horeca. Bijv. Streekproducten op de kaart en streekwinkels.

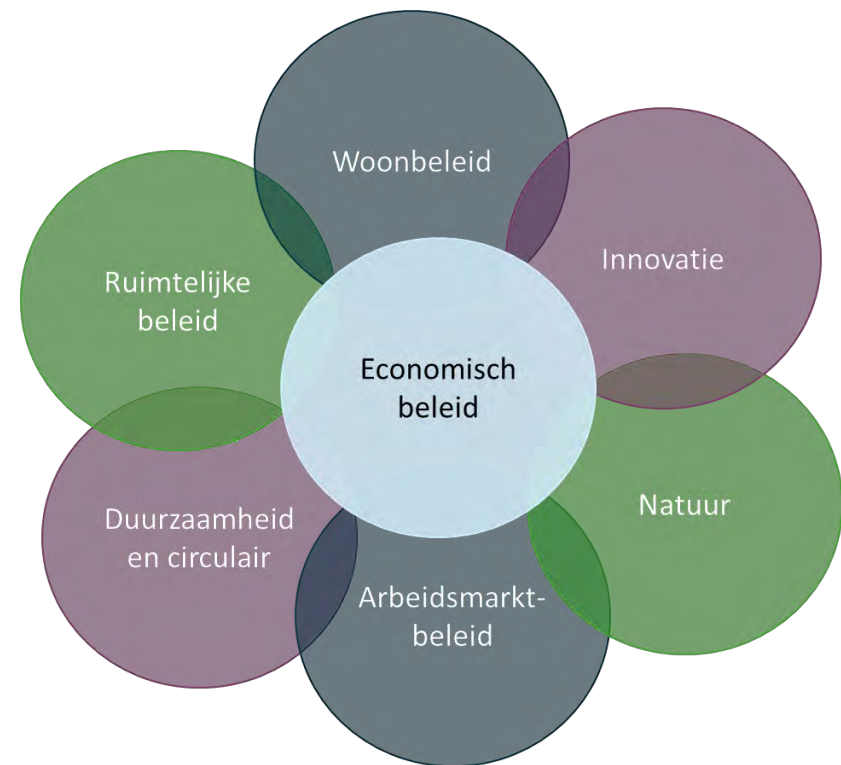


### Brede Welvaart

- Landelijk is er steeds meer aandacht voor het begrip Brede Welvaart. Met Brede Welvaart wordt bedoeld: de ontwikkeling van welvaart voor alle inwoners in de brede zin van het woord. Dus niet alleen oog voor inkomen, vermogen, consumptie en winstmaximalisatie, maar evenredig veel aandacht voor immateriële welvaart op het gebied van lichamelijke en geestelijke gezondheid, een schone en aantrekkelijke leefomgeving en sociaal-maatschappelijke netwerken en gemeenschapszin.
- Ondernemen voor de Brede welvaart komt sterk op. Groei als succes denken alleen, is echt verleden tijd. Nieuwe businessmodellen horen daarbij: schone productie, natuur inclusief ondernemen, productiekringloop sluiten, elkaar helpen en inspireren, maatschappelijk verantwoord ondernemen.
- Ook gemeenten hanteren het begrip Brede Welvaart steeds vaker. Zo koppelt de gemeente Waalwijk de uitgifte van bedrijfsgrond ook aan de bijdrage aan Brede Welvaart.
- Per 1 januari 2024 wordt de Europese Corporate Sustainability Reporting directive ingevoerd. Bedrijven worden verplicht te rapporteren over duurzaamheid. Bedrijven met 500 en meer medewerkers vanaf 2024 en bedrijven met 100 medewerkers en meer per 2025.
- Dit sluit nauw aan bij de Social Development Goals van de Verenigde Naties. Oisterwijk is een Global Goals gemeente en ondersteunt deze doelstellingen.

### Beleidskader

Economie staat niet op zichzelf maar raakt veel andere beleidskaders. Beleid van hogere overheden heeft invloed op de lokale economie en er zijn andere beleidsvelden die de economie raken zoals ruimtelijk beleid, woonbeleid en arbeidsmarktbeleid, zoals in onderstaande figuur is weergegeven. In de bijlage achterin deze visie is een overzicht gegeven van provinciaal, regionaal en lokaal beleid dat kansen biedt, of van invloed is op de lokale economie en lokaal economisch beleid.



Tabel 1: Sterkten, Zwakten, Kansen en Bedreigingen (SWOT) economie gemeente Oisterwijk

Sterkten	Zwakten
<ul style="list-style-type: none"> <li>• Ligging centraal tussen Brabantse steden.</li> <li>• Bereikbaarheid: ligging N65/A58 en NS-treinstation.</li> <li>• Fijne woongemeente.</li> <li>• Hoge arbeidsparticipatie, lage werkloosheid.</li> <li>• Behoorlijk hoge werkgelegenheidsquote (banen/beroepsbevolking).</li> <li>• Handel, Zorg, Industrie, landbouw, horeca, bouw.</li> <li>• Interessante groep bedrijven in life sciences &amp; health.</li> <li>• Hoge bedrijvendynamiek: veel starters per 1.000 inwoners.</li> <li>• Groei van de werkgelegenheid is breed over alle sectoren.</li> <li>• Kern Oisterwijk heeft een aantrekkelijk en vitaal centrum met hoge binding en toevloeiing.</li> <li>• 'O wat ben je mooi': Oisterwijkse bossen en vennen.</li> <li>• Bedrijventerreinen dragen sterk bij aan de werkgelegenheid. Weinig tot geen leegstand.</li> <li>• Concepten voor startups en scale-ups als de Leerfabriek en de Leestenfabriek aanwezig.</li> <li>• Relatief hoog inkomen, vermogen en waarde woningen. Gunstig voor de bestedingen.</li> <li>• Hoge organisatiegraad binnen het bedrijfsleven.</li> <li>• Accountmanagement EZ wordt gewaardeerd.</li> </ul>	<ul style="list-style-type: none"> <li>• Weinig tot geen bevolkingsgroei.</li> <li>• Beroepsbevolking neemt niet meer toe.</li> <li>• Hoge demografische druk (vergrijzing en ontgroening).</li> <li>• Woningen zijn duur, weinig mogelijkheden voor starters op de woningmarkt.</li> <li>• Arbeidsmarkt knelt in alle sectoren.</li> <li>• Innovatie is lastig te stimuleren in MKB.</li> <li>• Gebrek aan ruimte voor bedrijven, met name kleinere kavels voor het MKB.</li> <li>• ROC heeft beperkt aandacht voor het MKB.</li> <li>• A58 doorsnijdt Moergestel. Dit bemoeilijkt het betrekken zuidzijde van het dorp.</li> <li>• De regio geeft in gesprekken aan de positie van Oisterwijk, buiten de inzet op vrijetijdseconomie en leisure niet altijd scherp te vinden.</li> <li>• Processen rondom het ontwikkelen van nieuwe bedrijventerreinen lopen stroef.</li> </ul>
Kansen	Bedreigingen
<ul style="list-style-type: none"> <li>• Economie blijft vooralsnog groeien (CPB).</li> <li>• Brainport en Tilburg groeien: Oisterwijk kan meeliften.</li> <li>• Netwerkeconomie en diensten in opkomst.</li> <li>• Ontwikkelen extra bedrijventerreinen.</li> <li>• Versterken van de bereikbaarheid dorpen (aanpak N65/A58).</li> <li>• Toekomstbestendig maken van de bedrijventerreinen.</li> <li>• Aantrekkelijke regio voor toerisme en recreatie &amp; leisure.</li> <li>• Verdere versterking en uitbouwen van de vrijetijdseconomie.</li> <li>• Vergrijzing: kansen voor zorgeconomie (silver economy).</li> </ul>	<ul style="list-style-type: none"> <li>• Vergrijzing zet door: krapte op de arbeidsmarkt neemt toe.</li> <li>• Stikstofvraagstuk.</li> <li>• Toenemende congestie op de Rijkswegen rond Oisterwijk.</li> <li>• Coronasteun die moet worden terugbetaald.</li> <li>• Onzekerheden in de economie: oorlogen, internationale spanningen, oplopende inflatie en rente, hogere bouwkosten.</li> <li>• Verschillende ruimteclaims, stagnatie uitbreiding bedrijventerrein.</li> <li>• Beperkte innovatiekracht kleinbedrijf.</li> <li>• Kansen blijven soms onbenut door te weinig organiserend vermogen: te groot voor het servet, te klein voor het tafellaken.</li> </ul>

Bron: Sociaaleconomische en commerciële analyse en evaluatie economische visie 2017-2022

A photograph of a street scene with a green semi-transparent overlay in the center. The overlay contains the text 'Economische Visie' in white. The background shows a paved road, a sidewalk, trees, and buildings under a cloudy sky. A signpost with a diamond-shaped sign is visible on the left. A building with a 'Nobilis' sign is on the right.

# Economische Visie

### 3. Economische visie

#### Inleiding

In dit hoofdstuk geven we de contouren voor de economische visie Oisterwijk 2030 op hoofdlijnen.

De centrale ambitie voor de gemeente Oisterwijk luidt als volgt.

*"Oisterwijk is in 2030 een gastvrije, groene, toekomstbestendige werkgemeente met een goed ondernemersklimaat, een gezonde arbeidsmarkt en een duurzame **economie**"*

#### Strategische lijnen en **thema's**

De ambitie wordt ondersteund door de volgende drie strategische lijnen:

- Toekomstbestendige werkgemeente
- Gastvrije gemeente
- Samenwerking

Binnen de strategische lijnen toekomstbestendige werkgemeente en gastvrije gemeente komen de volgende **thema's** terug.

- Ruimte om te ondernemen;
- Arbeidsmarkt: voldoende goed opgeleide arbeidskrachten en werk voor iedereen;
- Innovatie en duurzaamheid.

In de strategische lijn samenwerking gaan we op zowel de samenwerking binnen de gemeente Oisterwijk als met de regio en de provincie.

Op de volgende pagina is dit schematisch weergegeven.



Ambitie: Oisterwijk is in 2030 een gastvrije, groene, toekomstbestendige werkgemeente met een goed ondernemersklimaat, een gezonde arbeidsmarkt en een duurzame economie”

Strategische lijn 1:  
Toekomstbestendige  
werkgemeente

Thema:  
Ruimte om te  
ondernemen

Thema:  
Arbeidsmarkt

Thema:  
Innovatie &  
duurzaamheid

Strategische lijn 2:  
Gastvrije gemeente

Thema:  
Ruimte om te  
ondernemen

Thema:  
Arbeidsmarkt

Thema:  
Innovatie &  
duurzaamheid

Strategische lijn 3:  
Samenwerking

Binnen  
Oisterwijk

Regionaal &  
provinciaal

Beleidskader

Van visie naar uitvoering

De economische visie rust op drie strategische lijnen die hieronder zijn samengevat. Deze worden in de volgende hoofdstukken nader uitgewerkt.

### Strategische lijn 1: Toekomstbestendige werkgemeente

Oisterwijk is meer dan alleen een aantrekkelijk landschap, bossen en vrijetijdseconomie. De gemeente heeft een heel divers en sterk florerend MKB dat actief is in de industrie, bouw en groothandel. Verder is de agrarische sector en met name ook de boomteelt sterk vertegenwoordigd. Oisterwijk heeft daarmee veel werkgelegenheid voor mensen met een praktische opleidingen die bovendien flink is gestegen de laatste jaren.

Dienstensectoren als zakelijke diensten en ICT zijn bovendien sterk in opkomst. Door de sterke groei van de laatste jaren is er vraag naar uitbreidingsruimte voor het MKB. De uitdaging ligt de komende jaren daarnaast in het verslimmen en verduurzamen van de bedrijven en hun bedrijfsomgeving door het toepassen van nieuwe technieken, materialen en energiezuiniger processen. Ook knelpunten op de arbeidsmarkt maken innovaties noodzakelijk die het werk overnemen of makkelijker maken.

### Strategische lijn 2: Gastvrije gemeente

Oisterwijk is, naast werkgemeente, ook een fijne woongemeente met een mooi en gevarieerd landschap, de bossen en vennen. Met de slogan '**O**, wat ben je **mooi**' wil Oisterwijk ook gastvrij voor recreanten, toeristen en bezoekers die van Oisterwijk willen genieten. Vrijetijdseconomie is dan ook een belangrijke economische drager voor de gemeente Oisterwijk. Een goed voorzieningenniveau voor de eigen inwoners en bezoekers aan de gemeente is belangrijke voorwaarde voor het verder versterken van toerisme en recreatie. Door de dubbele vergrijzing liggen er kansen voor de zorgeconomie. Hierin kunnen ook mooie crossovers worden gemaakt met de

vrijetijdseconomie. Maar ook binnen deze strategische lijn zijn er uitdagingen op het vlak van arbeidsmarkt en voor wat betreft innovatie en verduurzaming.

Voor toerisme en recreatie sluiten we direct aan bij de visie Toerisme en Recreatie die in november 2022 is vastgesteld.

### Strategische lijn 3: Samenwerking

De gemeente Oisterwijk heeft beperkt invloed op de lokale economie en werkgelegenheid. De economie wordt gemaakt door de bedrijven en instellingen die de gemeente rijk is. Zij zorgen ook voor de banen. De gemeente heeft alleen grip op haar eigen dienstverlening en probeert zo gunstig mogelijke randvoorwaarden te creëren door het vestigingsklimaat te verbeteren. De gemeente is niet in staat om het vestigingsklimaat alleen aan te pakken. Hiervoor is de samenwerking met alle partners in de gemeente nodig.

De gemeente werkt samen met de huidige ondernemersorganisaties, maar wil tevens een economisch platform in het leven roepen.

Veel van de onderwerpen binnen het vestigingsklimaat overstijgen bovendien de gemeentegrens. Of het nu gaat om de arbeidsmarkt, bereikbaarheid, stimulering van innovatie of de ruimtelijke afstemming over wonen en bedrijventerreinen in veel gevallen is hier regionale samenwerking voor nodig.

### Van visie naar actie

De strategische lijnen en **thema's** zijn de kapstok voor de economie van Oisterwijk. Maar uiteindelijk gaat het erom welke inzet gepleegd moet worden om de ambities en doelen uit de visie te bereiken en het vestigingsklimaat te versterken.

# Toekomstbestendige werkgemeente



## 4. Toekomstbestendige werkgemeente

In de gemeente Oisterwijk is de werkgelegenheid bijna net zo groot als de beroepsbevolking. Daarmee is Oisterwijk zeker een werkgemeente te noemen.

Er zijn dan ook veel mooie MKB-bedrijven die innovatieve producten en diensten aanbieden. Deze bedrijven zorgen voor veel banen in een brede bandbreedte van praktisch opgeleid tot academisch opgeleid. Deze MKB-bedrijven en de werkgelegenheid groeien. De uitdaging is om ruimte te vinden voor bedrijven die willen uitbreiden. Daarnaast moeten bedrijven en de bedrijventerreinen waarop ze zijn gevestigd verduurzamen. Dit vraagt om aandacht voor schoon, heel en veilig, maar ook voor de energietransitie en klimaatadaptatie. Ook innovatie bij bedrijven is nodig. Het MKB-bedrijfsleven moet aanhaken bij trends als digitalisering, dataficatie en circulaire economie.

In de gemeente Oisterwijk zijn bedrijven uit de industrie, bouw en groothandel sterk vertegenwoordigd in de productiestructuur. Bovendien is de werkgelegenheid sterk gegroeid in deze branches, met name in de industrie. Het merendeel van deze bedrijven is actief op de bedrijventerreinen in Oisterwijk, Moergestel en Haaren. Deze bedrijventerreinen zijn in de gemeente goed voor ruim een kwart van alle banen.

De MKB-bedrijven zijn belangrijk voor Oisterwijk en de gemeente wil ze graag behouden. Door de groei bij het bedrijfsleven is er vraag naar meer bedrijventerreinen.

Uit de onderzoeken komt naar voren dat met name kleinere en jonge MKB-bedrijven moeite hebben om bedrijfsruimte te vinden. De grotere en meer kapitaalkrachtige bedrijven lukt het beter om uitbreidingsruimte te vinden. Onder meer door ruimte van andere bedrijven te kopen of te huren.

### A. Thema Ruimte om te ondernemen

Wat draagt deze visie bij en wat gaan we anders doen

- Het creëren van meer ruimte op de bedrijventerreinen voor het MKB staat hoog op de agenda. Door de huidige bedrijventerreinen toekomstbestendig te maken en de beschikbare ruimte optimaal te benutten en door nieuwe bedrijventerreinen te ontwikkelen.
- Met de partners in het buitengebied werken we actief samen aan de Visie Buitengebied. De inzet voor de agrarische sector is daarbij verdere verduurzaming en inzet op circulaire landbouw onder voorwaarde van een goed verdienmodel.

De gemeente Oisterwijk beschikt in totaal over vijf bedrijventerreinen. De meeste bedrijventerreinen zijn al voor langere tijd volledig uitgegeven. De laatste kavels op bedrijventerrein Laarakkers zijn redelijk recent uitgegeven. Op bedrijventerrein Hopveld II is er nog beperkt ruimte beschikbaar. Ook op bedrijventerrein Kerkhoven is nog ruimte, maar deze kavels betreffen particulier aanbod, met beperkte mogelijkheden. Deze worden al geruime tijd aangeboden. Tegelijkertijd zijn er ook steeds meer startende ondernemers. Dit gaat van **ZZP'ers** tot en met innovatieve startups en scale-ups. Ook voor deze bedrijven is ruimte om te ondernemen een belangrijke vestigingsplaatsvoorwaarde.

De ambitie luidt als volgt:

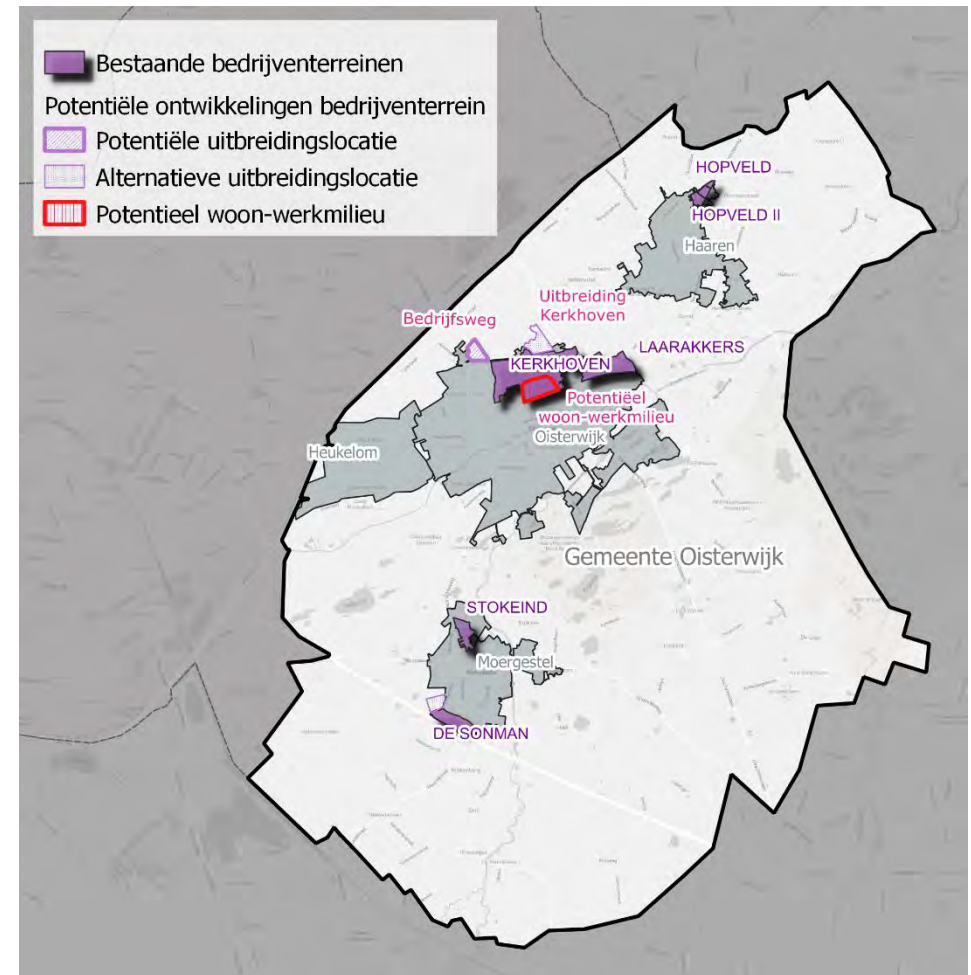
*In de gemeente Oisterwijk kunnen bedrijven beschikken over passende en toekomstbestendige huisvesting.*

#### Ruimte voor uitbreiding bedrijventerreinen

Het uitgangspunt voor nieuwe bedrijventerreinen is dat we vraaggericht ontwikkelen. Dat wil zeggen dat de bedrijfskavels in eerste instantie zijn bedoeld voor bedrijven uit de gemeente Oisterwijk.

Uit diverse onderzoeken komt een aanvullende vraag naar bedrijventerreinen naar voren van 8 tot 10 ha tot en met 2030. Dit is inclusief de ruimte die extra nodig is door transformatie van werken naar wonen.

De gemeente is een aantal jaar bezig om een nieuwe bedrijfskavels te kunnen aanleggen. In de kern Oisterwijk wordt extra ruimte gezocht op een tweetal locaties om te komen tot uitbreiding. Het betreft locaties ten noorden van bedrijvenpark Laarakkers en Kerkhoven en aan de Bedrijfsweg. In Moergestel gaat het om De Sonman II. Een integrale aanpak is essentieel om de duurzaamheid, bereikbaarheid en leefbaarheid van onze bedrijventerreinen te waarborgen. Niet alleen voor potentieel nieuwe locaties maar ook voor de revitaliseringsmogelijkheden van de huidige locaties in beeld te brengen. De inbreng van belanghebbenden dient hierin te worden meegenomen.



*Figuur 5 Bedrijventerreinen en potentiële ontwikkeling.*

Het uitgangspunt voor deze nieuwe bedrijventerreinen is dat ze kwalitatief goed landschappelijk worden ingepast en goed verbonden worden met het landschap.

We zijn daarnaast zuinig op onze bestaande bedrijventerreinen en streven we daar naar revitalisering. Hier liggen opgaven om te verdichten, te verduurzamen en te vergroenen.

Bedrijventerreinen zijn toekomstbestendig

*Optimaal ruimtegebruik en kansen voor revitalisering (verdichting)*

De bedrijventerreinen in de gemeente Oisterwijk kunnen niet steeds maar worden uitgebreid. De ruimtelijke mogelijkheden zijn nu eenmaal beperkt. Bedrijventerreinen in onze gemeente zijn van essentieel belang voor de economische ontwikkeling en werkgelegenheid.

We zetten daarom in op revitalisering van de huidige bedrijventerreinen. Nu zijn de bestaande Oisterwijkse bedrijventerreinen al redelijk verdicht. Het leegstandspercentage ligt ver onder frictieniveau. Maar desondanks zijn er mogelijkheden om ruimte te vinden voor bedrijven die vanwege hun milieucategorie ook echt op een bedrijventerrein gevestigd moeten zijn.

We onderzoeken de volgende mogelijkheden om op bestaande bedrijventerreinen ruimte te creëren:

- Gedegen nader onderzoek van onze bedrijventerreinen is noodzakelijk, rekening houdend met diverse belanghebbenden waaronder: ondernemers, omwonenden en maatschappelijke organisaties.

- Een duidelijke visie op de bedrijventerreinen die grond- en vastgoedeigenaren uitnodigen om te investeren in de functie bedrijven;
- Kritisch te zijn met het toelaten van functies die een lage milieucategorie nodig hebben en die te mengen zijn met wonen, denk aan: sportscholen, uitvaartcentra, binnenspeeltuinen, tandartspraktijken, fysiotherapie.
- Meervoudig ruimtegebruik: door functies te stapelen of in de tijd ruimte beter te gebruiken.
- Het gesprek (blijven) voeren met bedrijven die qua aard en schaal Oisterwijk ontgroeien. Versnippering op terreinen voorkomen in het kader van efficiency, veiligheid en duurzaamheid en daarom inzetten op concentratie. Verplaatsing van deze bedrijven kan schuifruimte opleveren. In regionaal verband proberen we hier sturing aan te geven o.a. door een vernieuwd afsprakenkader bedrijventerreinen Hart van Brabant.

Daarnaast komen er de komende jaren veel opgaven en ontwikkelingen op de bedrijventerreinen af. In onze duurzaamheidsagenda zijn de volgende drie **thema's** benoemd: Energietransitie (RES), circulaire economie en klimaatadaptatie. Hier zetten we samen met het bedrijfsleven op in. Waar mogelijk koppelen we Midpoint Brabant en het bedrijfsleven.

### *Juiste bedrijf op de juiste plek*

Het uitgangspunt is om het juiste bedrijf op de juiste plek te huisvesten. In het nieuwe uitgiftebeleid wordt hierop gestuurd door criteria aan te leggen, waarop bedrijven kunnen scoren. Te denken valt aan herkomst uit de eigen gemeente, de milieucategorie, ruimtegebruik, bijdrage aan een circulaire economie, maatschappelijk verantwoord ondernemen, enzovoort. Op de bestaande bedrijventerreinen is het moeilijker hierop te sturen, maar ook daar kijken we naar mogelijkheden om bedrijven op een betere plek te huisvesten. In samenwerking met Regio Hart van Brabant voeren we hierover het gesprek en maken we afspraken.

### *Energietransitie*

Bedrijventerreinen kunnen een belangrijke bijdrage leveren aan de energietransitie door bedrijfspanden beter te isoleren, meer energiezuinige productieprocessen en door te elektrificeren. Bedrijfsdaken kunnen worden ingezet voor de opwek van zonenergie. Hier liggen zeker nog kansen in Oisterwijk, want veel bedrijfsdaken zijn nog onbenut voor zonne-energie. Daarbij moeten wel de problemen met het elektriciteitsnet worden opgelost. Dat is nu vol, waardoor veel bedrijven niet meer kunnen worden aangesloten. We blijven in gesprek met de netbeheerder Enexis en zoeken naar tussentijdse oplossingen. Zo willen we onder meer gaan onderzoeken of we Smart Energy Hubs kunnen realiseren op de bedrijventerreinen, zodat we toch bedrijven kunnen blijven aansluiten.

### *Klimaatadaptatie*

Daarnaast zijn maatregelen nodig voor klimaatadaptatie. Bedrijventerreinen zijn gevoelig voor hittestress en wateroverlast door de relatief hoge mate van verstening. De Visie Openbare Ruimte (2023) geeft aan: "Bij het (her-)inrichten en beheren integreren of verbeteren we waar mogelijk de kansen voor klimaatadaptatie." Voorbeelden hiervan zijn vergroening van bedrijventerreinen, zowel in de openbare ruimte als op de private terreinen, het ontkoppelen van regenwater van de riolering en de aanleg van waterberging.

### *Circulaire economie*

De ambitie is om de economie steeds meer circulair te maken. In een volledig circulaire economie bestaat afval in feite niet. Afval is namelijk ook weer een grondstof om nieuwe producten te maken. Belangrijk is dat circulaire materialen worden gebruikt, producten aan het eind van hun levenscyclus worden hergebruikt en zeldzame grondstoffen worden teruggewonnen. Daarnaast dient de levensduur van producten verlengd te worden o.a. door repareren of reviseren. Hiervoor zijn naast ruimte ook arbeidskrachten en expertise nodig. Het Planbureau voor de Leefomgeving verwacht wel dat voor een volledig circulaire economie in 2050 tenminste 40% meer ruimte voor bedrijven nodig is dan nu.<sup>1</sup> Deze extra ruimte is bijvoorbeeld nodig voor het opslaan van herwonnen grondstoffen en producten aan het eind van hun levenscyclus en voor reparatiewerkzaamheden.

---

<sup>1</sup> PBL (2023) Ruimte voor circulaire economie, Ruimtelijke implicaties van een circulaire economie.

## Agrarische sector

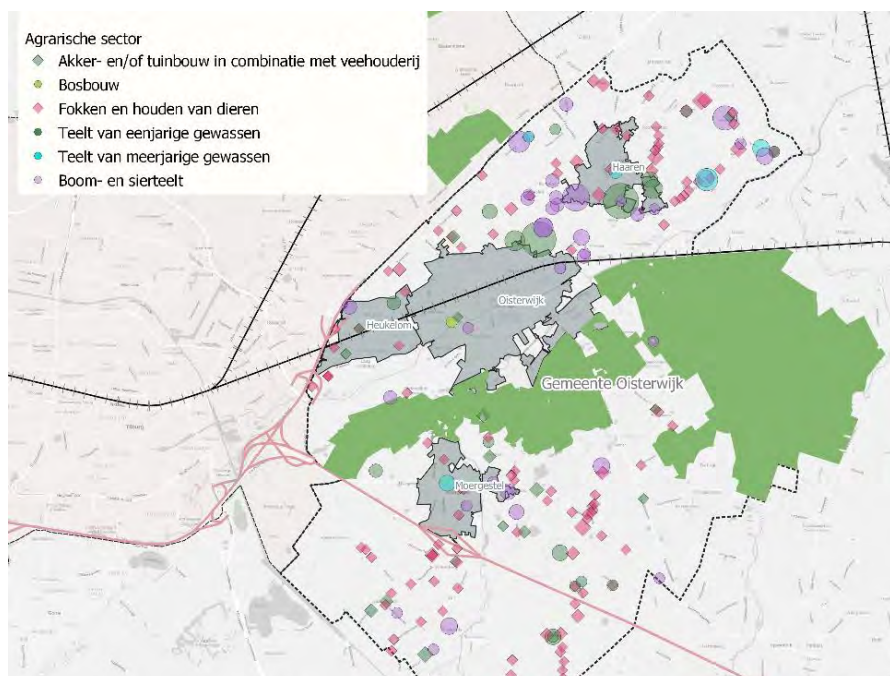
De agrarische sector is twee keer zo sterk vertegenwoordigd in de Oisterwijkse economie in vergelijking met de Nederlandse economie.

In Oisterwijk en met name rondom de dorpen Moergestel en Haaren is de land- en tuinbouw nog altijd een belangrijke sector.

Ten noorden van Oisterwijk en rond Haaren is vooral de boomteelt sterk vertegenwoordigd, maar ook in de buurgemeenten Tilburg, rond Udenhout en Berkel-Enschot en in de gemeente Boxtel is het nodige aan boomteelt te vinden.

Veehoudende bedrijven zitten met name ten oosten en zuiden van Moergestel en ten oosten van Haaren.

Daarnaast zitten verspreid door de gemeente diverse tuinbouwbedrijven met onder meer fruitteelt.



Figuur 6 Overzicht agrarische sector in de gemeente Oisterwijk, 2021

In de visie buitengebied zijn de Molenakkers en De Logt aangewezen als gebieden waar de agrarische sector voorrang heeft op andere functies. Daarnaast is een potentieel Boomteeltontwikkelgebied aangewezen rond de kern Haaren en de N65. In andere delen van het buitengebied zoeken wij de komende jaren naar de balans voor de verschillende functies: landbouw, natuur, toerisme en wonen.

De sector kan een belangrijke bijdrage leveren aan het oplossen van maatschappelijke vraagstukken op het gebied van bodem, water en biodiversiteit. Er is al jarenlang ervaring opgedaan met de landbouwtransitie. Veel bedrijven zijn overgeschakeld van veehouderij naar boomteelt, akkerbouw of biologische teelt. Andere bedrijven hebben hun bedrijven verbreed met winkels, zorg, kinderopvang of onderhoud van natuur en landschap. Daarnaast heeft de sector te maken met stoppende bedrijven waarbij het vraagstuk welke (economische) functie zich opwerpt.

## Veehouderij: extensiveren en ruimte voor verbreding

Voor de bedrijven die vee houden, liggen verruiming van uitbreidingsmogelijkheden moeilijk. Het belang van natuurwaarden en natuurbescherming gaan steeds zwaarder wegen. De uitstoot van stikstof, de mate waarin mest mag worden uitgereden en de aankomende regelgeving omtrent water (kaderrichtlijn water) perkt de huidige groei van uitstoot in. Dit betekent dat de grenzen aan de groei zijn bereikt. Zowel landelijk, provinciaal en lokaal wordt bekeken of de veehouderij kan extensiveren en meer natuur inclusief kan gaan werken, met behoud van voldoende verdienvermogen. Dit betekent dat bedrijven meer grondgebonden moeten worden, om zo de kringloop te sluiten of overschakelen naar meer natuur inclusief ondernemen. Doordat geconcurrereerd wordt in een Europese markt met concurrentie op prijzen is dat een grote uitdaging. De opbrengsten gaan immers omlaag en de kosten omhoog.

Op Europees en nationaal niveau worden hier gesprekken over



gevoerd. Op regionaal en gemeentelijk niveau zal daarom ruimte voor nieuwe verdienmodellen gevonden moeten worden, door bijvoorbeeld de regionale ketens te sluiten en het lokale agrarisch product meer in de regio af te zetten. Een andere mogelijkheid is om meer ruimte te krijgen voor verbreding van activiteiten.

#### Boomteelt: Innovatieve sector

De boomteelt in dit gebied heeft van oorsprong een relatie met de bodemgesteldheid die hiervoor zeer geschikt is. Deze relatie is na verloop van tijd steeds meer naar de achtergrond verdwenen. De laanboomteeltsector is bijvoorbeeld verder gegroeid als gevolg van toenemende mechanisatie. Door de mechanisatie zijn ruimere plantafstanden tussen de bomenrijen benodigd, waardoor het ruimtegebruik van de kwekerijen toeneemt. Ook zijn door veredeling rassen gekweekt die beter gedijen onder specifieke omstandigheden.

Breed in Nederland en Europa zijn ambities om meer bomen en groen aan te planten in het kader van klimaatadaptatie en CO<sub>2</sub>-opname. Er liggen dus volop economische kansen voor deze branche. De bedrijven hebben zich verenigd in de Treeport-werkgroep Midden-Brabant (Udenhout-Haaren). Ingezet wordt op clustering van de sector vanwege de logistiek, maar ook om te zorgen dat het landschap niet te versnipperd wordt.

De boomteelt in Oisterwijk en de rest van Brabant is zeer innovatief en heeft de ambitie een stevige positie in Europa te krijgen. Tegelijkertijd is de branche zich zeer bewust van haar relatie met de omgeving. Er wordt stevig ingezet op innovatie en verduurzaming door onder andere:

- Digitalisering en robotisering;
- Duurzaam watermanagement;
- Kwaliteit van bodem en substraat;
- Veredeling en plantgezondheid;
- Circulariteit;
- Duurzame inzet gewasbescherming (vermindering bestrijdingsmiddelen, natuurlijke bestrijdingsmiddelen);
- Arbeidsmarkt en opleidingen;
- Maatschappelijk verantwoord ondernemen.

Doordat de sector sterk leunt op de export, is de situatie op de wereldmarkt ook van belang. Voor de sector is naast ruimte ook een goede bereikbaarheid noodzakelijk. De sector brengt namelijk veel logistiek met zich mee. We blijven in gesprek in gesprek met de sector. Dit doen we door samen met Zundert in gesprek te zijn, met Treeport. En door in de Groenblauwe Gebiedsgerichte Aanpakken boomteelt en natuur inclusieve veehouderij prominent op de agenda te plaatsen.

## B. Thema Arbeidsmarkt

Wat draagt deze visie bij en wat gaan we anders doen

- We werken lokaal en in regionaal verband aan een goed functionerende arbeidsmarkt samen met het bedrijfsleven en het onderwijs.
- Waar nodig brengen we bedrijven en onderwijs bij elkaar en dragen we bij aan promotie van werken in de techniek.
- Bijzondere aandacht is gericht op het behoud van jongeren en jonge gezinnen voor de lokale arbeidsmarkt. De woningmarkt is daarbij een belangrijke factor.
- Iedereen die dit wil en kan moet een betaalde baan kunnen krijgen. Ook bij een afstand tot de arbeidsmarkt.
- De inzet van werknemers uit andere Europese landen lost grote knelpunten op in de arbeidsvraag van een aantal belangrijke sectoren in Oisterwijk en levert daarbij een bijdrage aan de welvaart. Een fatsoenlijke huisvesting van deze werknemers is daarbij het uitgangspunt. Ondernemers en gemeente dragen hiervoor samen verantwoordelijkheid.

De beroepsbevolking is aan het vergrijzen en ontgroenen. Hierdoor vertrekken er meer mensen uit het arbeidsproces dan er toetreden. In tijden van hoogconjunctuur zal dit in steeds meer sectoren leiden tot krapte op de arbeidsmarkt. Krapte speelt in meer of minder mate in bijna alle sectoren. Werkgevers zullen daarom steeds creatiever moeten zijn om aan voldoende personeel te komen en bereid moeten zijn om andere doelgroepen te betrekken in arbeidsproces.

De ambitie luidt als volgt:

*MKB-bedrijven in Oisterwijk beschikken over goed gekwalificeerd personeel. Samen met het onderwijs investeren zij om vraag en aanbod beter te laten aansluiten.*

Daarnaast verandert het werk steeds sneller door technologische ontwikkelingen. Zo zijn digitalisering en robotisering belangrijke trends in steeds meer sectoren. Dit vraagt om nieuwe kennis en vaardigheden bij werknemers. Met het 2College Durendael is er in Oisterwijk breed voortgezet onderwijs aanwezig. Voor middelbaar en hoger beroepsonderwijs en universiteiten is Oisterwijk aangewezen op onderwijsinstellingen in de wijdere omgeving: mbo-opleidingen: ROC Tilburg, ROC, Koning Willem I college (Den Bosch) en ROC Summa (Eindhoven) en Yuverta en Sint Lucas in Boxtel en Hogescholen: AVANS, SintLucas, Fontys, Design Academy en Universiteiten: University of Technology Eindhoven, Tilburg University, JADS.

**Bedrijven en onderwijs werken samen aan opleidingen**

Door de aansluiting tussen onderwijs en arbeidsmarkt regionaal te verbeteren, wordt Oisterwijk als vestigingsplaats voor bedrijven aantrekkelijker, wordt de instroom van geschikt personeel bevorderd en kan beschikbaar arbeidspotentieel beter worden benut. Bovendien draagt het bij aan een betere infrastructuur voor een leven lang ontwikkelen. In Oisterwijk is een aantal werkgevers al actief bezig met het verbeteren van de instroom en het ontwikkelen van vaardigheden van hun personeel. Een aantal bedrijven en sectoren heeft bedrijfsscholen. De ROC's zorgen daarbij voor het onderwijs.

Ook is het belangrijk dat de jeugd bekend is met de kansen op de arbeidsmarkt van Oisterwijk. Zo kan al in een vroeg stadium de opleidingskeuze worden beïnvloed.

Om de aansluiting tussen vraag en aanbod op de arbeidsmarkt te verbeteren is een intensievere samenwerking tussen het bedrijfsleven en de onderwijsinstellingen, belangrijk. Bedrijven kunnen hier zelf een belangrijke rol in spelen door stageplaatsen, praktijkplaatsen en afstudeerplekken aan te bieden. De gemeente wil dit stimuleren in de rol van verbinder.

#### Iedereen doet mee op de arbeidsmarkt

Voor kwetsbare groepen of mensen met een achterstand tot de arbeidsmarkt moet de verbinding worden gezocht met de arbeidsmarkt. Onder deze groepen zit veel onbenut potentieel van werknemers die een oplossing kunnen bieden voor knelpunten in het personeelsaanbod. De gemeente zet zich actief in om werkgevers met deze groep in contact te brengen. Initiatieven vanuit het bedrijfsleven om mensen met een afstand tot de arbeidsmarkt naar werk toe te leiden, moedigen we dan ook aan. Dit doen we onder meer gezamenlijk met buurgemeenten vanuit het Werkgevers Servicepunt Midden-Brabant (WSP Midden-Brabant) en via de WSD-groep die namens de gemeente mensen met een afstand tot de arbeidsmarkt ondersteunt met het vinden van werk. Werkgevers worden ook gestimuleerd sociaal en maatschappelijk verantwoord te ondernemen.

#### Voldoende betaalbare woningen om (potentieel) personeel en jongeren aan Oisterwijk te binden

Ingegeven door de krappe regionale arbeidsmarkt stelt de gemeente als doel om het arbeidsaanbod te vergroten. Een gevarieerd woningaanbod kan helpen om starters op de woningmarkt aan Oisterwijk te binden en arbeidskrachten van buiten naar Oisterwijk te trekken. In de Woonzorgvisie Oisterwijk 2022 – 2027 wordt benoemd dat de gemeente een gevarieerde bevolkingsopbouw wil houden. Met name de doorstroming op de woningmarkt moet op gang komen. Jonge starters op de Oisterwijkse woningmarkt hebben een voorkeur voor koop. Het betaalbaar woningaanbod voor de (koop)starter vergroten, is daarom een van de doelen. Het gaat daarbij zowel om woningen voor tweeverdieners als om sociale koopwoningen voor alleenstaande starters. Met de woningbouwcorporaties worden jaarlijks prestatieafspraken gemaakt. Ook hier is het doel doorstroming op de woningmarkt door meer betaalbare woningen te realiseren.

#### Arbeidsmigranten worden goed gehuisvest

Voor veel ongeschoold en praktisch geschoold werk in de agrarische sector, de industrie, bouw en logistiek lukt het onvoldoende om arbeidskrachten in Nederland te vinden. Veel van dat werk is relatief eenvoudig en relatief laagbetaald. Deze branches draaien daarom voor een deel op de inzet van arbeidsmigranten van landen waar het loonniveau lager ligt. Zo ook in Oisterwijk, waar naar schatting 300 – 600 arbeidsmigranten werkzaam zijn. Dit heeft op zijn beurt weer geleid tot vraagstukken op de toch al krappe woningmarkt. Het uitgangspunt is dat arbeidsmigranten op een fatsoenlijke manier zijn gehuisvest. Dit is in de eerste plaats de verantwoordelijkheid van de werkgevers en de uitzendbureaus. De gemeente ondersteunt met heldere kaders en met het ruimtelijk beleid. We hebben dit vastgelegd in het beleidskader huisvesting arbeidsmigranten (2021).

Hierin zijn de kwaliteitseisen criteria benoemd waaraan de werkgevers en de huisvesting zelf aan moeten voldoen. Daarnaast zijn mogelijke locaties aangewezen voor short- en midstay huisvesting, dit zijn op agrarische bedrijven, op of aan de rand van bedrijventerreinen, in of aan de rand van woonkernen, in leegstaande panden in het buitengebied of op te transformeren recreatieparken.

### C. Thema: Innovatie en duurzaamheid

Wat draagt deze visie bij en wat gaan we anders doen

- Start-ups en scale-ups zijn de toekomstige dragers van de economie van Oisterwijk en brengen vernieuwing. Het is belangrijk deze bedrijven te ondersteunen waar nodig door te weten wat er speelt en toegang te geven tot de juiste netwerken.
- Verduurzaming van bedrijfspanden en productieprocessen is belangrijk en wordt gestimuleerd.
- De innovatieprogramma's en -netwerken in de regio en de provincie zijn bekend en toegankelijk voor Oisterwijkse bedrijven.
- De verduurzaming van de veehouderij wordt verder doorgezet.
- De boomteeltsector wordt ondersteund bij haar innovaties door regionaal verbindingen te leggen.

Voor de grote transities is innovatie van cruciaal belang. Oisterwijk ziet hiervan het belang en wil daarom ook vooral een slimme en daarmee duurzame werkgemeente zijn. Dat wil zeggen dat we bedrijven en instellingen wijzen op de mogelijkheden voor innovatie

en verduurzamen door met name informatie over projecten en regelingen die beschikbaar zijn te verzorgen.

De ambitie luidt als volgt:

*Het MKB, scale-ups en start-ups in Oisterwijk zijn klaar voor de toekomst door innovatie. Hiervoor hebben ze toegang tot kennis en werken ze samen aan producten en diensten.*

Start-ups en scale-ups zijn in beeld en worden gefaciliteerd. Er is een hoge ondernemersgeest in Oisterwijk. Er starten bovengemiddeld veel bedrijven. Met name in de zakelijke diensten, zorg, handel en persoonlijke diensten is het aantal starters bovengemiddeld.

De gemeente heeft ook een aantal mooie startende innovatieve bedrijven (start-ups) en bedrijven die doorgroeien (scale-ups). Deze bedrijven zorgen voor nieuwe dynamiek in de economie en worden werkgevers van morgen.

Start-ups en scale-ups zijn vaak de toekomstige dragers van de lokale economie. Veel van deze bedrijven hebben te maken met specifieke vraagstukken voor wat betreft toegang tot kennis en financiering van de onderneming. Samen met regionale partners als Braventure, Midpoint Brabant en de Brabantse Ontwikkelingsmaatschappij brengen we daarom de start-ups en scale-ups in Oisterwijk in beeld. Afhankelijk van de vraagstukken die er leven verwijzen we innovatieve bedrijven door naar de regionale en provinciale infrastructuur die hiervoor is ingericht.

Een belangrijk vraagstuk voor de startende bedrijven is huisvesting. Veel van deze ondernemers zijn nu nog gevestigd aan huis, maar willen (op termijn) doorgroeien naar een formele werklocatie. Hier liggen voor Oisterwijk mooie kansen. Grote pluspunten van Oisterwijk zijn het NS Station en de aanwezigheid van huisvestingsconcepten waar innovatieve bedrijven ruimte kunnen vinden zoals de Leerfabriek KVL en de Leestenfabriek. We willen kijken of dit aanbod verder uit te breiden is in Oisterwijk.

#### Ontsluiten van diensten en netwerken gericht op innovatie

Voor de grote transitie is innovatie van cruciaal belang. Innovatieve bedrijven uit het MKB hebben vaak moeilijk toegang tot kennisinfrastructuur, financiering en subsidies. Vaak komt dit omdat ze vooral druk zijn met hun product of dienst en onvoldoende weten waar ze met hun vragen terecht kunnen. Daarnaast werkt regelgeving op het gebied van ruimtelijke ordening en vergunningen belemmerend (met name in het buitengebied). Clustering van bedrijven en instellingen is van belang voor innovatiekracht. Binnen de speerpuntsectoren ontstaat deze verbinding en daarmee kansen voor innovatie. Innovatieve clusters, zoals het boomteeltcluster, zijn gebaat bij een goede samenwerking met kennisinstellingen of – faciliteiten, een sterk onderscheidende vestigingsplaatsfactor, bedrijven in een productieketen die elkaar nodig hebben en/of een aantal sterke, trekkende bedrijven.

De regio rondom Oisterwijk beschikt over een uitgebreid netwerk van kennisinstellingen en **programma's** die innovatieve bedrijven kunnen ondersteunen. Denk daarbij aan de Brabantse Ontwikkelingsmaatschappij (BOM), Midpoint Brabant, maar ook Eindhoven University of Technology, Tilburg University, JADS en de

hogescholen. Voor veel bedrijven uit het Midden- en Kleinbedrijf zijn veel van deze instellingen en regelingen en de route ernaartoe onbekend. Wij willen deze kennisinfrastructuur ontsluiten voor de bedrijven die dit nodig hebben door informatie te ontsluiten en te delen.

#### Verduurzaming van bedrijfspanden en productieprocessen wordt gestimuleerd

Het is belangrijk dat bedrijven om zorgvuldig omgaan met energie en grondstoffen. Grote energiegebruikers hebben zelfs een wettelijke energiebesparingsplicht waarover ze elke vier jaar moeten rapporteren aan het Rijk.<sup>2</sup> In Oisterwijk zijn er weinig van dit soort grote energieverbruikers. Toch streven we na dat ons bedrijfsleven duurzaam, energiezuinig en circulair onderneemt.

Bij de energietransitie gaat het erom dat bedrijven worden geïnformeerd over de mogelijkheden om hun bedrijfspand en productieproces te verduurzamen. Daarnaast zullen er gerichte acties worden uitgevoerd om bedrijven te stimuleren energiebesparende maatregelen te laten nemen en te investeren in duurzame energie opwekking.

Ook waar het gaat om circulair ondernemen hebben we als gemeente niet alle kennis en kunde in huis. Wel zullen we zorgen dat we de kennis en kunde binnenhalen en de bestaande initiatieven en regelingen ook naar Oisterwijk halen. Een programma waarbij we bijvoorbeeld kunnen aansluiten is Symbiosis voor growth waarin bedrijven worden geholpen met het verduurzamen van hun product en/of dienst. Daarbij worden met name ook bedrijven aan elkaar gekoppeld.

---

<sup>2</sup> Rijksdienst voor Ondernemend Nederland (RVO) Energiebesparingsplicht.

### Verduurzaming veehouderij

In de veehouderij wordt enerzijds ingezet op mogelijkheden om over te schakelen naar meer extensieve en circulaire vormen van landbouw die grondgebonden zijn. Ook zijn er mogelijkheden om het agrarisch bedrijf te verbreden met nevenactiviteiten, mits deze ondergeschikt zijn, passen in het buitengebied en niet concurreren met het stedelijk gebied. Er kan bijvoorbeeld worden verbreed naar verkoop van eigen en streekproducten, kleinschalige verblijfsrecreatie of zorg. Tevens zal worden ingezet op innovaties zoals moderne stalvloeren, luchtwassers en andere soorten veevoer. Samen met de sector wil Oisterwijk kijken wat er nodig en mogelijk is.

De volgende ambitie hebben we geformuleerd:

*Oisterwijk heeft in 2030 een duurzame en toekomstbestendige agrarische sector, we geven ruimte aan verbreding en zetten in op verduurzaming.*

### Innovaties boomkwekerijen

In de boomteelt is innovatie van groot belang, met als doel om te verduurzamen. Het gaat daarbij om digitalisering en robotisering waardoor er slimmer kan worden bewaterd en mest. Daarnaast worden soorten veredeld zodat ze beter bestand zijn tegen nieuwe klimatologische omstandigheden en ziekten. Het gebruik van gewasbeschermingsmiddelen kan hiermee worden terug gebracht. Daarnaast wordt gekeken of efficiënter met de ruimte kan worden omgegaan door meer verticaal te kweken. In de boomteelt is ketensamenwerking van groot belang. In Brabant liggen hiervoor goede kansen. In Midden-Brabant (Treeport werkgroep Midden-Brabant), maar ook in West-Brabant (Treeport Zundert) zit veel kennis.

Door bedrijven in de keten met elkaar in contact te brengen wordt de innovatiekracht verhoogd. Hier liggen met name opgaven voor het bedrijfsleven zelf en voor de ZLTO als brancheorganisatie. De overheid kan hierbij faciliteren door verbindingen te leggen en te helpen bedrijven zich te verenigen. We versterken ook de samenwerking met organisaties als Midpoint Brabant en de BOM die kunnen helpen om de innovaties te versnellen. Daarnaast willen we in dit kader projecten ontwikkelen waarvoor we een bijdrage kunnen krijgen uit het Regionaal Klimaatfonds (REKS) dat eind januari 2024 van start is gegaan.



*Figuur 7 Voorbeeld verticaal kweken*

## Wat kan Midpoint Brabant bijdragen aan toekomstbestendige werkgemeente

Midpoint Brabant is de uitvoeringsorganisatie van de regio Hart van Brabant en kan uit de volgende programmalijnen en projecten bijdragen aan het toekomstbestendig maken van de economie van de gemeente Oisterwijk, door het koppelen van ondernemers aan deze **programma's**.

### Bedrijventerreinen toekomstbestendig

- Green deals bedrijventerreinen
- Het groene pad (klimaatadaptatie)
- Grijs water: (klimaatadaptatie)
- **Klimaatsafari's** (klimaatadaptatie)

### Talentontwikkeling

- Werkgeversservicepunt UWV
- Leerwerkloket Midden-Brabant
- Techniekcoalitie
- Deltaplan Techniek
- Digivaardigheden mkb medewerkers

### Innovatie/Digitalisering

- Smart MKB: data gedreven ondernemen, cybersecurity
- Start-up ondersteuning (Start-up Readiness Program: Modules: Ready, Game, Set, Match)
- Stimulering Innovatie in de Regio (SIR) van de provincie Noord-Brabant

### Verduurzaming

- CIRCO Tracks: advies over het circulair maken van de onderneming
- Symbiosis4Growth: uitwisselen van restmaterialen en –energie
- Up new (circulariteit)



# Gastvrije gemeente

Raadhuisstraat

ROOT

EET

Brand

Brand



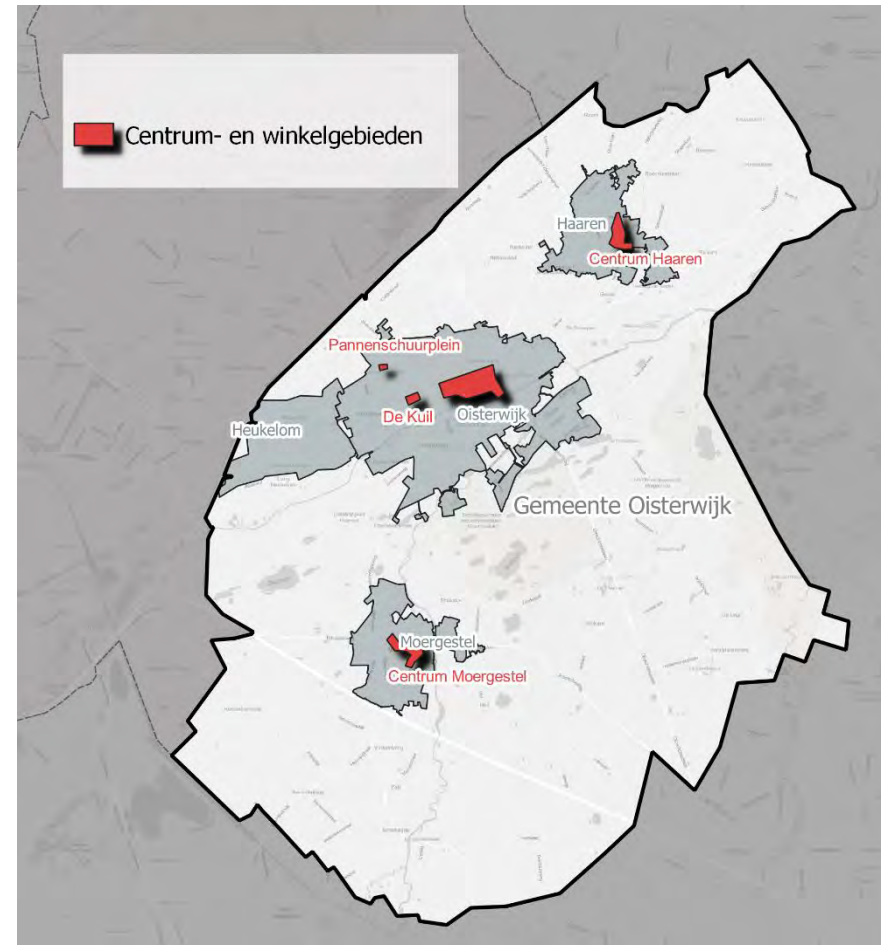
## 5. Gastvrije gemeente

In de economie draait het niet alleen meer om winstmaximalisatie, werk, inkomen en materiële zaken. Steeds meer wordt ingezet op brede welvaart waarbij economie en werk in evenwicht zijn met natuur, duurzaamheid, gezondheid, leefbaarheid en sociale samenhang en inclusie. Het profiel van Oisterwijk sluit goed aan bij de brede welvaart en de gemeente zet er dan ook in deze economische visie hierop in.

Het is namelijk fijn wonen in Oisterwijk, met de rust van een dorp, maar tegelijkertijd met stedelijke voorzieningen. Daarbij hoort ook een goede detailhandelsstructuur.

De gemeente Oisterwijk is ook een gastvrije gemeente. De gemeente heeft bezoekers aan onze gemeente dan ook veel te bieden. In de eerste plaats de bossen en vennen, maar daarnaast ook het aantrekkelijke centrum van Oisterwijk en een gevarieerd buitengebied. Toerisme en recreatie is dan ook een van economische pijlers onder onze economie.

Binnen het thema gastvrije gemeente liggen er ook kansen voor de zorgeconomie. De Nederlandse bevolking vergrijst en zal steeds meer zorg nodig hebben. Oisterwijk heeft een sterke zorgsector en een sterke vrijetijdseconomie. Hier zijn voor de vrijetijdseconomie mooie crossovers in te maken. Daarnaast liggen er kansen voor MKB-bedrijven die producten ontwikkelen gericht op de zorg.



Figuur 8 Centrum- en winkelgebieden

## A. Thema ruimte om te ondernemen

Wat draagt deze visie bij en wat gaan we anders doen

- De uitgangspunten van de detailhandelsstructuurvisie Gemeente Oisterwijk 2016 blijven van kracht:
  - Inspelen op relevante trends;
  - Kwaliteit boven kwantiteit;
  - Versterking van de gunstige positie van het centrum van Oisterwijk;
  - Behoud van een heldere hoofdstructuur waar we onderzoeken of het kernwinkelgebied opnieuw benoemd moet worden door aanloopstraten bv niet als kern te benoemen om leegstand te voorkomen;
  - Borging van de (boodschappen)centra in de kernen Haaren en Moergestel;
  - Voor Haaren is het uitgangspunt dat detailhandel geconcentreerd wordt in de gemengde bedrijfsomgevingen. De detailhandelsvoorzieningen worden geconcentreerd in het gebied rondom het Monseigneur Bekkersplein, de Kerkstraat en de Driehoeven.
- De vier opgaven uit de Toerisme-recreatieve visie (2022) zijn ook het uitgangspunt voor de Economische visie.
  - De onderlinge samenhang tussen kernen Oisterwijk, Haaren, Moergestel, Heukelom en buitengebied versterken.
  - Initiatieven/projecten dienen - behalve economische waarde – maatschappelijke waarde toe te voegen.
  - Betere spreiding van bezoek over de gehele gemeente, zowel in ruimte als in tijd.
  - Bij nieuwe functies: de juiste vrijetijdsvoorziening op de juiste locatie, met versterking van de omgevingskwaliteit.

### Detailhandel en horeca

De uitgangspositie van de gemeente voor de detailhandel is positief. De koopkrachtbinding is hoog en er is een behoorlijke toevloeiing van koopkracht. Daarnaast worden de centrumgebieden in het meest recente Koopstromenonderzoek (KSO2021) goed gewaardeerd. Met name het centrum van Oisterwijk heeft mooie waarderingscijfers. Het centrum van Moergestel scoort op onderdelen wat beneden gemiddeld, met name waar het gaat om winkelaanbod, maar overall positief. Het centrum van Haaren scoort over de hele linie beter dan gemiddeld, met uitzondering op de aanwezigheid van horeca.

Toch leven er ook zorgen bij ondernemers. In Moergestel merkt men dat de bevolking vergrijsd en ontgroent. Dit heeft op termijn gevolgen voor de koopkracht. Daar waar Moergestel relatief veel horeca heeft, staat deze branche in Haaren onder druk. In Haaren is daarom ruimte voor wat ondersteunende horeca.

Zowel Haaren en Moergestel zijn boodschappencentra. Een goede autobereikbaarheid en voldoende gratis parkeergelegenheid zijn daarom van belang.

De detailhandelsstructuurvisie Gemeente Oisterwijk dateert van 2016. De beleidsambities die hierin zijn opgenomen blijven van kracht.

- *Behoud sterke uitgangspositie centrum Oisterwijk*  
Het centrum is steeds meer combinatie van winkelen en recreëren. Dit vraagt om versterking van het verblijfsklimaat.
- *Aantrekkelijk aanbod voor bewoner en bezoeker*  
Het centrum biedt winkels voor de eigen inwoners als voor bezoekers uit de regio en toeristen. Gestreefd wordt naar diversiteit en kwaliteit met een zo breed mogelijk aanbod van winkels die aantrekkelijk zijn voor een breed publiek.

- *Goed ondernemersklimaat*  
Een heldere detailhandelsstructuur die duidelijkheid biedt aan ondernemers en vastgoedeigenaren, maar waarbinnen ruimte is voor ontwikkelingen die de structuur versterken.
- *Goed woon- en leefklimaat*  
De dorpscentra moeten bijdragen aan een goed woon- en leefklimaat. Hiervoor is het belangrijk dat er ruimte is voor ontmoetingsplekken en daarmee een aantrekkelijke verblijfsfunctie. Randvoorwaarden als bereikbaarheid, parkeren en uitstraling blijven de aandacht houden en dienen op orde te zijn.

Daarbij horen de volgende uitgangspunten:

- *Inspelen op relevante trends in de winkelmarkt*  
Hierbij gaat het bijvoorbeeld om combinaties van offline en online en crossovers tussen retail en horeca.
- *Kwaliteit boven kwantiteit*  
De inzet richt zich meer op het verbeteren van de kwaliteit in plaats van het uitbreiden van het aantal winkelmeters.
- *Versterking van de gunstige positie van centrum Oisterwijk*  
Het centrum van Oisterwijk is het hoofdwinkelcentrum van de gemeente. Het centrum heeft ook aantrekkingskracht op bezoekers van buiten Oisterwijk. De inzet richt zich op het versterken van zowel het dagelijks aanbod als het recreatieve winkelaanbod. Gezocht wordt naar combinaties met andere centrumfuncties zoals horeca en cultuur. Samenwerking tussen gemeente, ondernemers en vastgoedeigenaren is hiervoor nodig.

- *Heldere hoofdstructuur behouden*  
Nieuwe detailhandelsontwikkelingen moeten plaatsvinden in de kernwinkelgebieden, zoals die zijn vastgelegd in de hoofdwinkelstructuur. We onderzoeken of het kernwinkelgebied opnieuw benoemd moet worden door aanloopstraten bv niet als kern te benoemen. Dit om leegstand te voorkomen in de hoofdwinkelstraten.

Deze hoofdstructuur zoals vastgelegd in de detailhandelsstructuurvisie bestaat uit de volgende gebieden:

- Centrum Oisterwijk: hoofdwinkelcentrum.
- KVL-terrein en studiegebied: ambachtelijk, culturele en op toerisme gerichte bedrijven. In het studiegebied: Een supermarkt en Boerenbond. Verdere detailhandel is ondergeschikt.
- PDV-cluster Sprendlingenpark: perifere detailhandel: Winkels die volumineuze goederen verkopen zoals bouwmarkten en woonwinkels met primair een lokale verzorgingsfunctie.
- Bestaande solitaire winkels.

Buiten deze locaties worden geen nieuwe winkelontwikkelingen toegestaan. Bestaande detailhandel buiten centrumgebieden kan gewoon blijven bestaan maar uitbreiding hiervan wordt niet gefaciliteerd.

Belangrijke aandachtspunten/ verbeterpunten:

- Herontwikkeling Fabriekspad
- Blijvende inzet citymarketing voor economische en maatschappelijke waarde: centrum als visitekaartje
- Continueren kwalitatief goede warenmarkt
- Stimuleren winkelfunctie in Dorpsstraat en De Lind
- Verbeteren en verduidelijken (fiets) parkeren centrum

## Centrum Moergestel

Voor Moergestel is de inzet:

Het creëren van een lokaal dorpshart, door versterking van het boodschappenaanbod, behoud van een compact centrum, versterken toeristische functie, inzet op sfeer en beleving en bereikbaarheid en parkeren op orde.

## Centrum Haaren

Haaren maakte in 2016 nog geen deel uit van de gemeente Oisterwijk en is daarom niet opgenomen in de Oisterwijkse detailhandelsstructuurvisie. In de Structuurvisie Haaren 2013 is het uitgangspunt dat detailhandel geconcentreerd wordt in de gemengde bedrijfsomgevingen. De detailhandelsvoorzieningen worden geconcentreerd in het gebied rondom het Monseigneur Bekkersplein, de Kerkstraat en de Driehoeven.

## Toerisme en recreatie

Zoals blijkt uit de feiten en cijfers levert toerisme en recreatie een belangrijke bijdrage aan de werkgelegenheid en economie van de gemeente Oisterwijk. In de toeristisch-recreatieve visie die eind 2022 is vastgesteld wordt ingegaan op de kansen en uitdagingen die recreatie en toerisme te bieden hebben. De inzet is om de kansen nog beter te benutten en de uitdagingen oplossen, zodat de sector verder wordt versterkt.

De ambitie voor 2030 luidt:

*'Het unieke aanbod van de gemeente Oisterwijk moet herkenbaar blijven en moet in de komende periode op een gepaste manier naar de huidige tijdsgeest gebracht worden. People, Planet en Profit zijn niet langer losse doelen, maar vormen hand in*

*hand één doel. Kansen in vernieuwing en verbreding van het huidige aanbod moeten ondersteund worden en uitdagingen in de kwaliteitsverbeteringen moeten gestimuleerd worden, waarbij zowel de bezoeker als inwoner centraal staan.'*

*Bron: toeristisch-recreatieve visie 2022*

Om deze ambitie waar te maken zijn 4 opgaven geformuleerd:

1. De onderlinge samenhang tussen kernen Oisterwijk, Haaren, Moergestel, Heukelom en buitengebied versterken. Bestemmingen voor toerisme en recreatie in de verschillende kernen beter laten samenwerken door naar elkaar door te verwijzen of arrangementen aan te bieden. Daarnaast het versterken van de lokale organisatiestructuur door betere samenwerking tussen de gemeente Oisterwijk, Stichting Bezoek Oisterwijk, Buitengebied management en Centrummanagement.

2. Betere spreiding van bezoek over de gehele gemeente, zowel in ruimte als in tijd.

Een aantal plekken in Oisterwijk heeft te maken met piekbelasting. De inzet is om bezoekers beter te spreiden in de ruimte door meer informatievoorziening, meer gebruik van OV en fiets, versterking van de natuurpoorten, betere bebording, etc. Daarnaast betere spreiding in de tijd, bijvoorbeeld door verbetering van het evenementenbeleid waarin evenementen beter worden afgestemd.

3. Initiatieven/projecten dienen - behalve economische waarde – maatschappelijke waarde toe te voegen.

Niet alleen economische winst vooropstellen, maar inzet op brede welvaart. Het versterken van toeristisch-recreatieve waarden kunnen naast economische doelen ook bijdragen aan sociaal-maatschappelijke doelen (ontmoeten, welbevinden, meer bewegen) en natuurdoelen (natuuronderhoud, natuureducatie en verduurzaming).

4. Bij nieuwe functies: de juiste vrijetijdsvoorziening op de juiste locatie, met versterking van de omgevingskwaliteit. Vrijetijdsvoorzieningen moeten zorgvuldig ruimtelijk worden ingepast waarbij kwaliteit wordt toegevoegd aan het landschap en de aantrekkelijkheid van de omgeving. Bijzondere aandacht is er op toenemende permanente bewoning op vakantieparken. Op parken waar dit veelvuldig voorkomt bekijken we of deze omgezet kunnen worden tot woonwijk. Op de overige vakantieparken gaan we permanente bewoning actief tegen.

### Zorgeconomie

De zorg is in Oisterwijk is met 460 vestigingen en 2.600 banen goed voor bijna een vijfde van de werkgelegenheid. Het is daarmee de op een na grootste sector. Diverse grote instellingen Cello, Amarant, Koraal (De Hondenberg), Amaliaberg (Catharinaberg), 't Heem (Haarensteijn) en Thebe als hebben een vestiging in de gemeente Oisterwijk. De zorg is van oudsher ook sterk vertegenwoordigd in de gemeente.

De komende jaren neemt de zorgvraag toe vanwege een toenemende vergrijzing. De gemeente Oisterwijk is aantrekkelijk voor de zorgeconomie. De ruimtelijke en landschappelijke kwaliteiten van Oisterwijk, maken de gemeente een aantrekkelijke vestigingsplaats voor zorginstellingen. Daarnaast zijn er kansen voor crossovers tussen zorg en vrijetijdseconomie door mogelijkheden voor verblijf en recreatie aan te bieden voor mensen met een zorgvraag.

Binnen Oisterwijk is een relatief grote concentratie van bedrijven en werkgelegenheid in de tandarts- en mondzorg. Daarnaast is er een aantal andere toeleveranciers van de zorg gevestigd in de gemeente. Deze bedrijven worden vanuit het topsectorenbeleid van het Rijk gerekend tot de topsector Lifesciences & Health<sup>3</sup>. De topsectoren worden gezien als van groot belang voor de Nederlandse economie vanwege hun groeipotentieel en innovatiekracht. Met de toenemende vraag naar zorg, neemt ook de vraag naar medische hulpmiddelen toe. Voor Oisterwijk liggen kansen om dit uit te bouwen, mogelijk zelfs tot een cluster.

Wij zien kansen om de zorgeconomie in de gemeente Oisterwijk te versterken. De komende periode gaan we dit dan ook nader verkennen.

---

<sup>3</sup> <https://www.rvo.nl/onderwerpen/innovatie-en-topsectoren/topsectoren>

## B. Thema arbeidsmarkt

Wat draagt deze visie bij en wat gaan we anders doen

- We werken lokaal en in regionaal verband aan een goed functionerende arbeidsmarkt samen met het bedrijfsleven en het onderwijs.
- Voor de speerpunt gastvrije gemeente zetten we in op het promoten van opleidingen in horeca, gastvrijheid en vrije tijd en banen in de zorg.
- Bijzondere aandacht is gericht op het behoud van jongeren en jonge gezinnen voor de lokale arbeidsmarkt. De woningmarkt is daarbij een belangrijke factor.

Ook de detailhandel en de sector toerisme en recreatie hebben te maken met krapte op de arbeidsmarkt. Voor toerisme en recreatie geldt dat vooral in het hoogseizoen.

Ook hier geldt dat samenwerking met de lokale en regionale onderwijsinstellingen van belang is zodat er voldoende instroom is van personeel met de juiste kwalificaties en **diploma's**.

In de zorg is zelfs sprake van grote krapte. Er zijn steeds meer zorgmedewerkers nodig, terwijl het steeds moeilijker wordt om medewerkers te behouden. Dit is overigens een landelijk probleem. In de zorg wordt daarom ingezet op het langer thuis wonen van mensen die zorg nodig hebben en de inzet van digitalisering zoals monitoringsystemen en technologie thuis (domotica).

Om te zorgen voor een hogere instroom van jongeren en zijinstromers gaan we de banenmarkt meer integraal benaderen.

We willen vaker samen optrekken met initiatieven die hetzelfde doel hebben, om daarmee meer impact te hebben. Bijvoorbeeld door de dag van de zorg te combineren met de dag van de techniek.

## C. Thema innovatie en verduurzaming

Wat draagt deze visie bij en wat gaan we anders doen

- Bedrijven binnen de gastvrije economie kunnen geholpen worden bij het innoveren van hun bedrijf door hen te koppelen aan de juiste organisaties en netwerken in de regio.
- Bedrijven worden gestimuleerd te verduurzamen door verbeteringen aan hun bedrijfspand, eerlijke en duurzame producten aan te bieden en meer circulair te werken door afvalstromen terug te brengen.

Innovatie en verduurzaming spelen ook in de detailhandel, vrijetijdseconomie een steeds belangrijkere rol. Consumenten worden steeds meer veeleisend als het gaat om een duurzaam product of dienst.

Als gaat om innovaties dan is bijvoorbeeld te denken aan het gebruik van digitale middelen en (big)data. Bij de detailhandel gaat het bijvoorbeeld om multichannel verkoop, waarbij digitaal en fysiek verkopen elkaar versterken, het ontwikkelen van mobiele apps, of digitaal voorraadbeheer.

In de vrijetijdseconomie wordt het digitaal bereiken van de doelgroepen ook steeds belangrijker, daarnaast kunnen de wensen van toeristen, recreanten en bezoekers beter in beeld worden gebracht door het gebruik van data.

Ook het gebruik van digitale ticket- en reserveringssystemen is een innovatie. In de zorg economie wordt ook steeds meer technologie gebruikt bijvoorbeeld waar het gaat om het volgen en monitoren van de gezondheid van patiënten op afstand en domotica.

Ook duurzaamheid is een belangrijk thema. Oisterwijk onderschrijft dan ook de Global Goals van de Verenigde Naties. Voor de detailhandel gaat het bijvoorbeeld om verduurzaming van het pand en een duurzame winkelinrichting, maar ook verkoop van meer duurzame producten zoals Fairtrade producten en circulaire en eerlijk geproduceerde kleding. Daarnaast is er nog duurzaamheidswinst te halen door het verminderen van verpakkingsafval.

Ook binnen de vrijetijdseconomie zijn er veel maatregelen te nemen om meer duurzaam te ondernemen. Regionaal is hiervoor de website '*duurzaam gastvrij*' beschikbaar waar ondernemers tips krijgen om duurzamer te ondernemen op het gebied van activiteiten, eten en drinken, overnachten, sanitair, buiten, bedrijfsvoering en gebouwen.

Regionaal wordt samengewerkt om de Leisure sector verder te versterken door innovatie en verduurzaming in de sector te realiseren. Bij Midpoint Brabant is Leisure een van de speerpuntsectoren waarvoor diverse projecten operationeel zijn.

## Wat kan Midpoint Brabant bijdragen aan gastvrije gemeente?

Midpoint Brabant is de uitvoeringsorganisatie van de regio Hart van Brabant en kan uit de volgende programmaliijnen en projecten bijdragen aan de gastvrije gemeente Oisterwijk.

### Versterking sector

- Van Gogh homeland
- Leisure Ontwikkel Fonds Noord-Brabant
- Programma werken aan een houdbaar zorgsysteem

### Duurzaamheid

- Duurzaam Gastvrij
- Werkatelier slimme mobiliteit en bereikbaarheid

# Samenwerking





## 6. Samenwerking

De lokale economie wordt niet door de gemeente gemaakt, dat zijn de bedrijven en instellingen. Alleen over haar eigen dienstverlening (vergunningen, beleid, handhaving) heeft de gemeente volledige zeggenschap. Voor de overige onderwerpen kan de gemeente positief bijdragen aan het vestigingsklimaat, maar is het één van de partners in het grotere geheel zowel lokaal als regionaal. In dit hoofdstuk gaan we in op de verschillende onderdelen.

### A. Gemeentelijke dienstverlening

Wat draagt deze visie bij en wat gaan we anders doen

- De klantstrategie uit de economische visie 2018-2022 wordt doorgezet door een goed bereikbare en laagdrempelige overheid te blijven. Het ondernemersloket speelt daarin een belangrijke rol.
- De gemeentelijke dienstverlening aan ondernemers voor wat betreft kerntaken als vergunningverlening, handhaving en ruimtelijke ordening zijn van hoge kwaliteit.
- Oisterwijk is zowel ambtelijk als bestuurlijk op verschillende schaalniveaus actief voor het bevorderen van de economie.

Voor een goed vestigingsklimaat is het in de eerste plaats van belang dat de basis op orde is. De gemeente Oisterwijk wil de dienstverlening aan burgers en ondernemers optimaliseren. Het gaat daarbij om aanspreekpunten, (digitale) bereikbaarheid, snelheid van het beantwoorden van vragen, snelheid in vergunningverlening, etc.

In de eerste plaats betekent dit dat de gemeente haar kerntaken als vergunningsverlening en ruimtelijke ordening goed moet uitvoeren. Dit houdt niet in dat een vergunning of toestemming voor een ruimtelijke wijziging altijd wordt verleend. Het antwoord kan immers ook nee zijn, als een initiatief niet in het beleid of de regelgeving past. Een goede communicatie en toelichting is daarbij wel belangrijk.

#### Ondernemersloket, accountmanager en economisch beleidsadvies

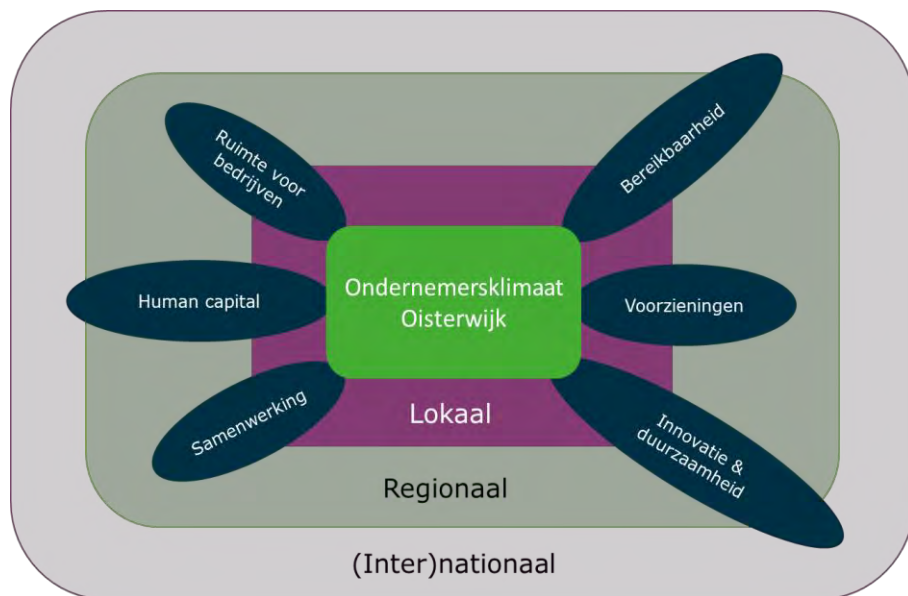
Uit de evaluatie van de economische visie 2018-2022 blijkt dat ondernemers zeer blij zijn met het ondernemersloket.<sup>4</sup> Het ondernemersloket is het centrale aanspreekpunt voor ondernemers. De accountmanager bedrijven van de gemeente neemt bovendien zelf ook proactief contact op met ondernemers om te weten wat er speelt voor bedrijfsbezoeken. Gezien het gebleken succes willen we beiden continueren.

Naast een direct aanspreekpunt is ook een beleidsadviseur economie hard nodig. In de eerste plaats om het belang van economie te borgen in het gemeentelijk beleid, maar tevens om de verbinding te leggen met de regio.

#### Samenwerking: opereren op verschillende schaalniveaus

Samenwerking op diverse regionale schaalniveaus is belangrijk en nodig om de economische ambities te realiseren. De ondernemers hebben hierin zelf ook een verantwoordelijkheid. De gemeente kan dit stimuleren. We verbinden ondernemers, ondernemersverenigingen, kennisinstellingen, onderwijs & arbeidsmarkt, lokale en regionale overheden in sterkere, dichtere netwerken.

<sup>4</sup> Bron: Sociaaleconomische en commerciële analyse en evaluatie economische visie 2017-2022



Voor het voeren van effectief economisch beleid, moet het juiste schaalniveau worden gekozen. Regionale, nationale en ook internationale ontwikkelingen zijn van invloed op het economisch presteren van de lokale economie.

De economie houdt dan ook niet op bij de gemeentegrenzen. De arbeidsmarkt, de markt voor bedrijventerreinen, koopstromen, allemaal hebben ze een regionaal karakter. Bovendien hebben Europees, landelijk en provinciaal beleid invloed op verschillende beleidsvelden (zie figuur).

Op sommige **thema's** uit de visie, zoals ruimte voor bedrijven en het voorzieningenniveau, is de gemeente sturend en heeft zij wettelijke bevoegdheden (RO-beleid, vergunningen). Veel vaker echter zit de

gemeente niet of niet alleen aan het stuur en is zij mede afhankelijk van andere partijen. Zo gaat het Rijk over investeringen in wegen en spoor en is de provincie sturend in het ruimtelijk beleid. In dat geval moeten ondernemersverenigingen, de gemeente en de regio een lobby bij hogere overheden opzetten. Ook daarbij is het geografisch schaalniveau weer van belang. Soms is dat lokaal of regionaal (Hart van Brabant) en een andere keer bovenregionaal (Stedelijke Regio Breda - Tilburg).

## B. Samenwerking lokaal

Wat draagt deze visie bij en wat gaan we anders doen

- Op veel gebieden wordt al goed samengewerkt tussen bedrijven en met de gemeente. Daar waar dit goed verloopt wordt dit doorgezet.
- Daar waar nodig ondersteunen we de verdere verhoging van de lokale organisatiegraad en samenwerking tussen bedrijven.
- We richten een Multi-Helix Economisch platform op waarin ondernemers, onderwijs, maatschappelijke organisaties en overheden overleggen en samenwerken op economische **thema's**.

### Samenwerking met stakeholders

De economische visie kent gedeeld eigenaarschap. Op bijna alle **thema's** geldt dat partijen elkaar nodig hebben en elkaar op moeten zoeken. Het gaat hierbij om stakeholders op verschillende schaalniveaus: lokaal (ondernemers, maatschappelijke instellingen, belangenverenigingen, onderwijs en bewoners), regionaal (Regio Hart van Brabant, Midpoint Brabant, Oostflank Stedelijke Regio Breda - Tilburg, provincie Noord-Brabant etc.) en nationaal (Rijksoverheid).

De ambitie voor 2030 luidt:

*'Meer en betere samenwerking tussen bedrijven onderling en binnen de Multi-Helix: ondernemers, onderwijs, overheid en maatschappelijke organisatie. Vertaald in een hogere organisatiegraad van het lokale bedrijfsleven, nieuwe samenwerkingsinitiatieven en een sterkere positie van Oisterwijk in de regio.*

De stakeholders verschillen ook van elkaar in de rol die zij hebben. Je kan doorgaans drie soorten stakeholders onderscheiden:

*Samenwerkingspartners:* organisaties die zelf in de lead zijn of waar de gemeente direct mee samenwerkt om het resultaat te behalen.

*Consensuspartners:* organisaties die medewerking en/of toestemming aan een bepaalde actie of project moeten verlenen.

*Gebruikers:* organisaties, bedrijven en/of individuele personen die gebruik maken van het resultaat van het project en/of de actie. Per project heeft iedere organisatie een ander belang of een andere rol.

#### Lokale organisatiegraad

De gemeente hecht groot belang aan een goede organisatiegraad onder het bedrijfsleven. Wij hebben diverse ondernemersvertegenwoordigingen en daar zijn we blij mee.

Hieronder staat een overzicht:

#### Belangenbehartigers

- Bedrijven Contact Oisterwijk

- Ondernemend Moergestel
- Ondernemersvereniging Zeven Stromen (onder meer Haaren)
- ZLTO Hart van Brabant
- Treeport

#### Stichtingen

- Bezoek Oisterwijk
- Centrummanagement Oisterwijk
- Buitengebied management

#### Netwerkclubs

In Oisterwijk en omgeving zijn netwerkclubs waar ondernemers zich bij kunnen aansluiten:

- Business Now Oisterwijk
- De Toestroom
- Open Coffee Tilburg
- Netwerk Brabant
- BOB
- Jost

We streven naar een zo hoog mogelijke organisatiegraad, zodat we op een effectieve manier kunnen samenwerken aan de versterking van het ondernemersklimaat en de transities waarvoor de gemeente en het bedrijfsleven staan. We blijven een hoge organisatiegraad stimuleren en aanjagen.

Voor de opgaven uit deze economische visie zijn wisselende samenwerkingen nodig op verschillende schaalniveaus. Het kan daarbij gaan om samenwerking op gebiedsniveau zoals bedrijventerreinen, winkelgebieden/dorpscentra of het buitengebied, maar soms ook in productieketens, bijvoorbeeld waar het gaat om circulair produceren.

### Multi-Helix Economisch Platform Oisterwijk

Om de economische samenwerking tussen de gemeente en het lokale bedrijfsleven en tussen de gemeente en regionale partijen effectief te coördineren en Economische Visie van iedereen te laten zijn, wordt een Economische Platform in het leven geroepen. Het Economisch Platform wordt een Multi-Helix<sup>5</sup> samenwerkingsverband. Dat betekent dat deze bestaat uit personen met diverse achtergronden vanuit het bedrijfsleven, het onderwijs, maatschappelijke organisatie, belangengroepen en de overheid met een hart voor de economie en de brede welvaart van de gemeente Oisterwijk. Zij hebben allemaal verschillende verantwoordelijkheden, netwerken en kennis in de gemeente of in de regio, die ze met elkaar en anderen kunnen delen. We willen een economisch platform waarin onafhankelijke leden zitting hebben zonder last of ruggenspraak. Vooraf worden voor het Economisch Platform een duidelijke agenda met SMART doelen geformuleerd, zodat helder is wat de taken en rollen van deze Multi-Helix samenwerking zullen zijn. Zo zal het platform onder meer toezien op de uitvoering van de economische visie en het college en de raad van advies voorzien. Dit advies is zwaarwegend, maar uiteindelijk niet bindend. De gemeente zal het economisch platform faciliteren.

---

<sup>5</sup> Bekend is de Triple Helix of 3 O's: ondernemers, onderwijs, overheid. In de Multi-Helix worden daar maatschappelijke organisaties en belangen groepen aan toegevoegd.

## C. Regionale samenwerking

Wat draagt deze visie bij en wat gaan we anders doen

- Oisterwijk maakt deel uit van de bestuurlijke regio Hart van Brabant en de regionale samenwerking in de Stadsregio Breda-Tilburg (SRBT). De gemeente stelt zich op het beleidsveld actief op binnen de samenwerkingsverbanden.
- De banden met het regionale ontwikkelingsbedrijf Midpoint Brabant worden versterkt. De **programma's** van Midpoint zetten we in voor onze ondernemers
- Waar nodig wordt ook de samenwerking met de provincie en het Rijk opgezocht.

Zoals al eerder aangegeven. Oisterwijk is geen eiland, de economie beweegt zich (ver) over onze lokale grenzen heen. De gemeente Oisterwijk werkt dan ook voor verschillende thema's in verschillende regionale verbanden samen. De regio Hart van Brabant waar het gaat om de afstemming over bedrijventerreinen en woningen. Midpoint Brabant als uitvoeringsorganisatie die bedrijven ondersteunt en projecten voor versterking van de economie mogelijk maakt. De negen gemeente in de Stedendriehoek Tilburg, Den Bosch, Eindhoven waar het gaat om het sociaal werkbedrijf. Andere samenwerkingsverbanden zijn bijvoorbeeld de Stadregio Breda-Tilburg en daarbinnen de Oostflank (Tilburg-Oisterwijk). Daar waar de regio kan bijdragen van de doelen in deze economische visie gaan we graag de samenwerking aan. Denk daarbij aan de arbeidsmarkt, de energietransitie en verduurzaming en innovatie. Daarnaast laten we de regio ook graag kennis maken met onze specifieke kwaliteiten zoals de vrijetijdseconomie en ons gevarieerde MKB.

Wat kan Midpoint Brabant bijdragen aan Samenwerking?

Midpoint Brabant is de uitvoeringsorganisatie van de regio Hart van Brabant en kan vanuit uit de volgende programmaliijnen en projecten bijdragen aan samenwerking in de gemeente Oisterwijk.

- Bijdragen aan versterking van het ecoystemen, met name rondom digitalisering, innovatie, start-ups en verduurzaming.
- Techniekcoalitie: brede samenwerking rondom beschikbaarheid technisch personeel.

A large, gnarled tree with many thick, moss-covered branches stands in the center of a town square. The tree is the focal point, with its trunk and branches extending across the frame. The square is paved with cobblestones and surrounded by a green lawn. In the background, there are traditional European-style buildings with gabled roofs and windows. A black car is parked on the left side of the square. The sky is overcast and grey. A semi-transparent green rectangular box is overlaid on the middle of the image, containing white text.

Hoe verder?  
Van visie naar uitvoering

## 7. Hoe verder? Van visie naar uitvoering

Een visie op de economie is belangrijk om een duidelijk eindpunt te en duidelijke doelen te stellen waar naartoe gewerkt wordt. Maar papier is uiteindelijk geduldig en het belangrijk hoe er gewerkt gaat worden aan de ambities en doelen uit deze visie. Uiteindelijk gaat het erom dat de acties leiden tot een verbetering van het Oisterwijkse vestigingsklimaat en een toekomstbestendige economie.

Vanuit het economisch beleid wil Oisterwijk hier centraal de regie op houden en de verschillende onderdelen en aspecten van het vestigingsklimaat met elkaar verbinden.

### Visie omzetten in acties

Een vervolgstap op deze visie is om deze samen met het bedrijfsleven aan het actieprogramma voor de komende jaren te prioriteren en te werken. In dit actieprogramma komen acties met verschillende looptijden op verschillende niveaus.

Voorbeelden van acties zijn:

#### Toekomstbestendige werkgemeente

- Het ontwikkelen van een voorstel tot een integrale aanpak rondom (potentiële) bedrijventerreinen van de gemeente Oisterwijk met inbreng van belanghebbenden.
- Zodra dit voorstel is ontwikkeld (in 2024/2025) met conclusies en aanbevelingen zal gezorgd moeten worden voor een vertaling hiervan naar acties.

- Het vormen van een agenda bedrijventerreinen met acties op het gebied van duurzaamheid (energietransitie, klimaat adaptatie, circulaire economie) en revitalisering.
- Waar nodig nog betere verbindingen leggen tussen gemeente, beroepsopleidingen en bedrijfsleven.
- Integrale banenmarkt organiseren samen met het bedrijfsleven
- Het koppelen van ondernemers aan de programma's en projecten van Midpoint

#### Gastvrije gemeente

- Samen met Centrummanagement, Bezoek Oisterwijk en Buitengebiedmanagement uitvoeren programma recreatie en toerisme 2024-2030
- Randvoorwaarden zoals bereikbaarheid, parkeren en uitstraling onder de aandacht houden en op orde houden
- Verdere verkenning kansen cross-over zorg en vrijetijdseconomie.

#### Samenwerking

- Behoud goede kwaliteit en waar mogelijk verbeteren dienstverlening gemeente door laagdrempelige overheid oa door Ondernemersloket en accountmanager maar ook door algehele goede communicatie
- Samen met het bedrijfsleven de organisatiegraad verhogen op gebiedsniveau (bedrijventerreinen, winkelgebieden, buitengebied) of rond thema's (clusters bv op gebied van duurzaamheid, arbeidsmarkt etc)
- Opzetten en continueren van een Multi Helix economisch platform

### Rollen en verantwoordelijkheden

De gemeente zal zeker niet altijd de trekker zijn voor alle acties. Ook het georganiseerd bedrijfsleven of een uitvoeringsorganisatie als Midpoint Brabant kan als trekker worden aangewezen. De gemeente zal dan ook verschillende rollen hebben: initiatiefnemer, facilitator, netwerker of makelaar.

### Financiën

De financiële middelen voor 2025-2029 vallen onder het reguliere werkbudget van economie. De acties en de daarvoor benodigde middelen binnen de strategische lijn '**Gastvrije Gemeente**' zijn opgenomen in het Uitvoeringsprogramma Toerisme en Recreatie 2024-2030.

\* De benodigde middelen voor deze actie (integrale aanpak bedrijventerreinen) worden aangevraagd via de eerste Berap 2024.

Strategische lijnen	Acties
Toekomstbestendige werkgemeente	Voorstel ontwikkelen voor integrale aanpak rondom de bedrijventerreinen*
	Vervolg op ontwikkelen integrale aanpak rondom de bedrijventerreinen - PMpost
	Vormen agenda bedrijventerreinen met acties duurzaamheid
	Gezamenlijke- integrale banenmarkt voor oa gastvrijheidssector, techniek en zorg
	Stimuleren intensievere samenwerking en afstemming onderwijs en bedrijfsleven
	Benutten potentiële arbeidskrachten vanuit achterstand tot arbeidsmarkt
	Gezamenlijke verantwoordelijkheid continueren en bevorderen voor fatsoenlijke huisvesting arbeidskrachten
	Het koppelen van ondernemers aan de programma's en projecten van Midpoint Brabant
Gastvrije Gemeente	Ontwikkelen van Innovatieve clusters door bedrijven aan elkaar te koppelen
	Samen met Centrummanagement, Bezoek Oisterwijk en Buitengebiedmanagement uitvoeren programma recreatie en toerisme
	Randvoorwaarden zoals bereikbaarheid, parkeren en uitstraling onder de aandacht houden en op orde houden
Samenwerking	Verkennen kansen zorg economie en mogelijke crossovers met vrijetijdseconomie
	Behoud goede kwaliteit en waar mogelijk verbeteren dienstverlening gemeente door laagdrempelige overheid
	Samen met het bedrijfsleven de organisatiegraad verhogen op gebiedsniveau (bedrijventerreinen, winkelgebieden, buitengebied) of rond thema's (clusters bv op gebied van duurzaamheid, arbeidsmarkt etc)
	Opzetten en continueren van een Multi Helix economisch platform





# Bijlage

## Bijlage: Beleidskader

### Provinciaal beleid

#### Omgevingsvisie Noord-Brabant

In de omgevingsvisie formuleert de provincie Noord-Brabant haar ruimtelijke ambities. Hiervan is het volgende relevant voor het economisch klimaat in gemeente Oisterwijk:

- Duurzame innovaties worden gestimuleerd, waarbij wordt geholpen deze tot economische waarde te brengen.
- Economische groei is het middel om tot duurzaamheid en brede welvaart te komen.
- **Brabant is één groot 'living lab' waarin nieuwe ideeën ontwikkeld en geprobeerd kunnen worden.**
- Samenwerken binnen en buiten Brabant, om gebruik te kunnen maken van elkaars sterktes.
- Werken aan een concurrerende, duurzame economie: Brabant is top kennis- en innovatieregio in Europa. Om te komen tot een circulaire economie wordt duurzamer omgegaan met grondstoffen.
- De aspecten van de leefomgeving die Brabantse steden en dorpen aantrekkelijk maken worden gekoesterd (behoud, versterking en belevingsmogelijkheden).

#### Beleidskader Economie 2030

In het beleidskader economie heeft de provincie Noord-Brabant haar ambities en doelen voor de Brabantse economie tot 2030 geformuleerd. Hierbij zijn drie doelstellingen leidend:

1. Brabant is een vooraanstaande speler in het Europese innovatiesysteem.

2. Brabant heeft internationaal een uitstekende economische concurrentiepositie.
3. In de Brabantse samenleving plukt iedereen de vruchten van economisch succes.

Om deze drie doelstellingen te bereiken worden de drie '**krachten** van **Brabant'** verder benut:

- Innovatiekracht: omarmen van trends, inzetten op technologiedoorbraken en Brabant-specifieke missiebijdragen.
- Samenwerkingskracht: internationaal succesvolle bedrijvencusters, complete en toegankelijke financieringsketen, verrijking van ondernemerscultuur, vergroten van internationale netwerkkracht, versterken publiek-private samenwerking.
- Agglomeratiekracht: ontwikkelen, behouden en aantrekken van talent op alle niveaus, een duurzame en circulaire economie, moderne, levendige en bereikbare werklocaties, verstedelijkingsstrategie voor en sterk vestigingsklimaat.

Concrete aanpak hierbij is onder andere het ondersteunen van sleuteltechnologie-ontwikkeling (bijv. nanotechnologie etc.), het ondersteunen van starters en bijdragen aan campusontwikkeling. Belangrijk is dat Oisterwijk hierbij aanhaakt met het verslimmen en verduurzamen van de lokale economie. Dit kan met name door slimme regionale verbindingen te leggen en te profiteren van de agglomeratiekracht van de omliggende steden.

#### Masterplan Van Gogh nationaal park (2020)

Het Van Gogh Nationaal Park is een samenwerking met 40 Brabantse partners (overheden en belangenorganisaties). Het Masterplan zet in op de combinatie van waardevolle natuur, topcultuur én topeconomie. Het doel is om Noord-Brabant toeristisch sterker op de

kaart te zetten, agrariërs, landgoedeigenaars en ondernemers perspectief te bieden en Brabant als economische topregio te versterken. In het masterplan staan 4 ontwikkellijnen:

1. Natuur, landschap en erfgoed als kans;
2. Perspectief voor boeren en duurzame (voedsel)productie;
3. Natuur en landschap tot in het hart van de steden en dorpen;
4. Ontwikkeling van natuurbeleving en duurzaam (cultuur)toerisme.

De gemeente Oisterwijk is partner in Van Gogh Nationaal Park. Kansen liggen er in het versterken van het landschap en toerisme en de perspectieven voor de boomteelt en duurzame voedselproductie.

## Regio Hart van Brabant / Midpoint Brabant

Ambitiedocument Dreamport Brabant 2025 (Leisure)

In dit ambitiedocument definieert de uitvoeringsorganisatie Midpoint Brabant (Midden Brabant) haar ambities met betrekking tot de vrijetijdseconomie. Hieruit is het volgende relevant voor gemeente Oisterwijk:

- Hoofdambitie is om vóór 2025 dé leisure regio van noord-west-Europa te worden voor de 'family / short break'-vakantie.
- Door samenwerking tussen het aanbod (incl. trekkers) kunnen combinatievoordelen gerealiseerd worden (gezamenlijk aanbod, gezamenlijke promotie etc.).

Afsprakenkader Detailhandelsontwikkelingen Hart van Brabant (2014)

Op basis van een detailhandelsfoto die in 2013 is opgesteld (met actualisatie in 2017) is een afsprakenkader opgesteld voor de detailhandelsstructuur van regio Hart van Brabant. In het

afsprakenkader zijn de volgende ambities relevant voor gemeente Oisterwijk:

- Investeren in winkelgebieden en niet in verspreide bewinkeling om zo de winkelgebieden goed te kunnen laten functioneren.
- Minder koopkrachtafvloeiing naar omliggende gemeenten, voornamelijk binnen de recreatieve detailhandelsector. Aanbod en kwaliteit moet worden versterkt om de eigen inwoners als consument te behouden.
- Duidelijke rollen en verantwoordelijkheden voor de ondernemers en vastgoedeigenaren. Zij zijn enerzijds degenen die moeten investeren en anderzijds degenen die moeten samenwerken om de winkelgebieden aantrekkelijk te houden. Gemeenten hebben faciliterende taken.
- De detailhandelsfoto toont welke bestaande winkelgebieden een bovenregionale en bovenlokale betekenis hebben. Het centrum van Oisterwijk wordt hierin aangemerkt als een 'beperkt regionaal verzorgend centrum', de tweede hoogste categorie (na centrum Tilburg).
- Gemeenten spreken af om uit te werken hoe ze een koppeling kunnen leggen tussen de ontwikkeling van detailhandelslocaties en het regionale speerpunt leisure.

Detailhandelsfoto Hart van Brabant (2017)

Voor het opstellen van het afsprakenkader detailhandel (2014) is in 2013 een detailhandelsfoto opgesteld. Deze is in 2017 geactualiseerd, waaruit het volgende relevant is voor de gemeente Oisterwijk:

- Sinds 2013 is het winkelaanbod in de regio afgenomen, waarbij het aantal winkels afnam door een daling van het aantal zelfstandige ondernemers en het aantal vierkante meters afnam door afname van grootschalige winkels (V&D etc.).

- In de regio komt de toeristische koopkracht voornamelijk vanuit dagrecreanten (Efteling, Beekse Bergen) en slechts beperkt vanuit verblijfstoeristen. Gemeente Oisterwijk is één van de gemeenten die een belangrijke aantrekkingskracht hebben voor toeristische uitgaven.
- Centrum Oisterwijk wordt anno 2017 als een hoogwaardig winkelgebied beschouwd met veel sfeer. Het is dan ook aangemerkt als een toekomstbestendig centrum.

#### Plan Vitaal Leisure Landschap 2017-2020

Als onderdeel van het regionaal samenwerkingsverband op het gebied van landschap en recreatie is dit plan opgesteld. Hoofddambitie hiervan is: **"Het** netwerk stelt partners in staat te werken aan een aantrekkelijker landschap, een betere stad-land relatie en een duurzaam water- en natuursysteem en richt zich daarbij op het versterken en verbeteren van **'slow' leisure.**" Daarbij komen 4 doelstelling kijken:

1. Leisure in het landelijk gebied versterken (vooral op gebied van **de family/'short break' vakanties**).
2. Stad-land relatie bevorderen, waarbij de stedeling beter bekend wordt met het omringende platteland en daar graag tijd doorbrengt.
3. Klimaatbestendig water- en natuursysteem ontwikkelen.
4. Aantrekkelijk landschap creëren door middel van beleefbaar maken en bekendheid vergroten.

Voor Oisterwijk met een sterke Leisure sector en een aantrekkelijk landschap liggen hier kansen om bij aan te sluiten.

#### Afsprakenkader bedrijventerreinen 2020-2024

De regio werkt op dit moment aan een nieuw afsprakenkader. Tot die tijd is het afsprakenkader 2020-2024 nog van kracht. In dit

afsprakenkader licht de regio Hart van Brabant de ambities en afspraken voor de komende jaren toe. De hoofdzakelijke aanpak van de regio met betrekking tot bedrijventerreinen is vraaggericht ontwikkelen, dus op basis van een concrete ruimtevragen vanuit bedrijven. Verder komt in het afsprakenkader het volgende naar voren dat relevant is voor de gemeente Oisterwijk:

- In het kader van duurzaamheid stellen nieuwe bedrijven, waar mogelijk, hun dakoppervlak beschikbaar voor de opwek van energie.
- In het geval van inzet van arbeidsmigranten is aantoonbaar voorzien in adequate huisvesting.
- **Het afsprakenkader werkt volgens het 'stoplichten' principe:** groene locaties zijn reeds in een bestemmingsplan opgenomen, oranje locaties hebben gemeenten in beeld voor de ontwikkeling van bedrijven in de toekomst. Voor de locaties op rood is regionaal geen draagvlak. Deze worden afgevoerd of voor langere tijd stilgelegd. Gemeente Oisterwijk heeft 3 kleinschalig functionele en stedelijke terreinen:
  - Kerkhoven
  - Uitbreiding de Sonman (toekomstig)
  - Bedrijfsweg (toekomstig)

#### Koersdocument Stedelijke regio Breda-Tilburg – Oostflank (september 2023, concept)

De Stedelijke Regio Breda – Tilburg (SRBT) is een samenwerkingsverband van negentien gemeenten, vier waterschappen, de provincie Noord-Brabant en het Rijk dat samenwerkt aan de ontwikkeling van de regio. De gemeenten Tilburg en Oisterwijk hebben de handen ineengeslagen om voor het oostelijk deel van de regio een Koersdocument met een ontwikkelstrategie uit te werken voor de dorpen Berkel-Enschot, Udenhout en Biezenmortel

(gemeente Tilburg) en de dorpen in de gemeente Oisterwijk. In het koersdocument zijn de volgende uitgangspunten benoemd:

- De lagenbenadering wordt toegepast. De onderste laag (natuur, water, cultuurhistorie) stelt daarbij randvoorwaarden aan de lagen erboven;
- Primair wordt ingezet op natuur- en landschapontwikkeling;
- Er wordt maximaal ingezet op de mobiliteitstransitie door het versterken van het OV- en fietsnetwerk en het meer autoluw maken van de dorpskernen.
- Het toevoegen van maximaal 4.000 – 5.000 woningen in de Oostflank tot 2040, waarvan de helft tot 2030.
- Aangesloten wordt bij de SRBT-Woondeal. Dit betekent 70% moeten betaalbare woningen zijn waarvan 30% sociale huurwoningen en 40% middelhuis en/of betaalbare huurwoningen.
- Uitgangspunt is passende inbreiding en transformatie van bestaande bebouwing boven uitbreiding en versterking van de dorpskernen. Nieuwe economische functies buiten de dorpskernen worden gefaciliteerd in samenhang met landbouwtransitie, boomteelt en natuurontwikkeling.
- Opgepast moet worden van versnippering. Dit leidt tot onwenselijke extra verkeersbewegingen.

Voor het thema werken is de koers dat wordt ingezet op:

- Intensivering van bestaande bedrijventerreinen door het verdichten van bedrijfskavels, bijvoorbeeld door sloop en nieuwbouw of het optoppen. Dit wordt gecombineerd met het vergroenen en verduurzamen van de werklocaties.
- Voor verdichting worden beperkte kansen gezien op de bestaande bedrijventerreinen in de verschillende dorpen. Wel zijn er nog volop mogelijkheden om te verduurzamen en te vergroenen. Ook voor meer zonnepanelen op bedrijfsdaken liggen nog veel kansen.

Regionale Energie en Klimaat Strategie 1.0 (2020)

De REKS, of Regionale Energie- en Klimaatstrategie, is een plan dat in kaart brengt hoe en waar energie kan worden bespaard en duurzaam kan worden opgewekt in Hart van Brabant, en hoe de omgeving kan worden aangepast aan het veranderende klimaat.

In de REKS zijn afspraken gemaakt over energie- en klimaatambities op regionaal niveau. Het gaat onder andere over waar en hoe elektriciteit duurzaam kan worden opgewekt met wind en zon, hoe woningen en gebouwen zonder aardgas kunnen worden verwarmd, waar energie kan worden bespaard, en welke maatregelen kunnen worden genomen tegen droogte, hitte en wateroverlast.

Concrete doelen zijn:

- Energie besparen: 20% in 2030 en 50% in 2050;
- Duurzaam opwekken: 1 miljard Kilowattuur in 2030;
- 270 ha bedrijfsdak bedekken met zonnepanelen in 2030.

Gemeente Oisterwijk

Omgevingsvisie Oisterwijk (2016)

In haar omgevingsvisie formuleert de gemeente Oisterwijk haar ruimtelijke ambities voor de komende jaren, met onder andere:

- De invulling en inrichting van de bedrijventerreinen moet passen bij de schaal, uitstraling en lokale bedrijven van de gemeente en kernen.
- De gemeente Oisterwijk heeft een hoge economische waarde vanwege oververtegenwoordiging van groeisectoren (o.a. groothandel en horeca) en ondervertegenwoordiging van krimpsectoren (o.a. industrie).
- Om mee te gaan met de tijd moet flexibel omgegaan worden met de inrichting van bedrijventerreinen en de gebouwen.

- Bestaande bedrijventerreinen worden kwalitatief verbeterd, en daarnaast worden nieuwe bedrijventerreinen ontwikkeld om de groei- en ontwikkelwensen te kunnen accommoderen.
- De detailhandel in de gemeente draagt bij aan de levendigheid, identiteit en aantrekkelijkheid. De aantrekkingskracht van het centrum van Oisterwijk moet worden behouden en versterkt door zelfstandige ondernemers niet verdrongen te laten worden door filiaalbedrijven. Voor de kern Moergestel staat behoud van voldoende voorzieningen voor dagelijkse boodschappen voorop.
- Er moeten meer vernieuwende en diverse recreatievoorzieningen in de gemeente bij komen. Interessante functiemengingen in de recreatiesector en agrarische sector worden gefaciliteerd, om zo meer onderscheidend vermogen te kunnen realiseren.
- Tot 2030 zal 20-30% van de agrarische bedrijven niet meer agrarisch worden gebruikt. Als dit wordt ingevuld door niet-agrarische functies wordt de kans op conflicten tussen belangen groter.
- Agrarische bedrijven willen groeien om de prijzen van hun producten zo laag mogelijk te houden. Daartegenover staat striktere regelgeving met betrekking tot dierenwelzijn en duurzaamheid.

#### Economische visie Oisterwijk 2018-2022

In de huidige economische visie heeft de gemeente Oisterwijk drie strategieën geformuleerd voor de Oisterwijkse economie:

- *Innovatiestrategie*: meer koplopers en snelle groeiers, 10% meer bezoekers, die meer besteden, toename van aantal banen in o.a. vrijetijdsector en maakindustrie.
- *Organisatiestrategie*: meer en betere samenwerking tussen bedrijven onderling en tussen overheid, onderwijs en ondernemers.

- *Klantstrategie*: een beter vestigingsklimaat (van cijfer 6,3 naar 8,0), hogere waardering gemeentelijke dienstverlening, faciliteren van lokale groei en ontwikkeling, en vermindering van leegstand op bedrijventerreinen (-20%) en in centrum Moergestel (van 23% naar 12,5%).

#### Visie openbare ruimte (2023)

Recentelijk heeft de gemeente Oisterwijk ambities geformuleerd met betrekking tot de openbare ruimte, waarvan de volgende relevant zijn voor de economische ontwikkeling van de gemeente:

- Duurzame vormen van mobiliteit worden geïntegreerd en gestimuleerd.
- Initiatieven worden met een positieve grondhouding ontvangen en gefaciliteerd wanneer dit past binnen de doelstellingen van deze Visie en andere geldende kaders.

#### Woonvisie 2011-2021

Uit de woonvisie zijn de volgende uitgangspunten relevant voor de economie van de gemeente Oisterwijk:

- Het aanbod van woningen moet kwantitatief en kwalitatief primair aansluiten op de vraag vanuit de Oisterwijkse woonconsument en secundair vanuit elders uit de regio.
- Er wordt ingezet op een duurzame investering in kwaliteit: een evenwichtig woningaanbod voor alle doelgroepen.
- Nieuwbouw is gebaseerd op regionale woningbouwafspraken en houdt rekening met de actuele marktomstandigheden.

#### Woonzorgvisie 2022-2027

De woonzorgvisie van de gemeente heeft de volgende speerpunten:

1. Meer woningen bouwen, op natuur-inclusieve wijze.
2. Nieuwbouw is betaalbaar en gericht op doorstroming.

3. Woningen van duurzame kwaliteit.
4. Plek bieden aan bijzondere doelgroepen.
5. Prettig wonen voor mensen met een zorgvraag.
6. Gemixte, groene wijken voor een inclusieve samenleving.

#### Beleidskader huisvesting Arbeidsmigranten (2021)

- Ten aanzien van huisvesting van arbeidsmigranten heeft de gemeente Oisterwijk de volgende beleidsuitgangspunten ontwikkeld:
- Algemeen gelden er regels omtrent kwaliteit en de relatie met de werkgever, waaronder dat er aanvaardbare kwaliteit is van woon- en leefklimaat en dat arbeids- en huurcontracten van elkaar gescheiden moeten zijn.
- Huisvesting moet ruimtelijk goed inpasbaar zijn, en bij voorkeur langs bestaande ontsluitingswegen.

#### Transitievisie Warmte Oisterwijk (2021)

De gemeente Oisterwijk heeft als opgave om de komende jaren, tot 2030, duurzame alternatieven te vinden voor grofweg 4,2 miljoen kubieke meter aan aardgas in de Oisterwijkse woningen en ongeveer 1,3 miljoen kubieke meter aardgas in de bedrijven & instellingen (scholen, kantoren, winkels enz.) Dit  $\pm$  20% van het huidige aardgasverbruik. Voor zowel de woningen als de bedrijven & instellingen. Woningen en bedrijven & instellingen vormen samen de gebouwde omgeving, het focusgebied van de Transitievisie Warmte.

#### Visie buitengebied gemeente Oisterwijk (2022)

De Visie Buitengebied beschrijft de toekomstplannen voor het buitengebied van Oisterwijk. De visie is gericht op het bereiken van een evenwicht tussen de belangrijkste functies in het buitengebied. Deze functies omvatten:

- Klimaat & Duurzaamheid
- Landschap & Cultuurhistorie
- Natuur & Biodiversiteit
- Landbouw
- Wonen & Bedrijvigheid
- Recreatie & Toerisme

Ten aanzien van bedrijvigheid in het buitengebied staan hierin de volgende uitgangspunten:

- In de puur agrarische gebieden 'Molenakkers' en 'De Logt' hebben agrarische ontwikkelingen de voorkeur boven niet-agrarische ontwikkelingen.
- Binnen kaders is verbreding en bedrijvigheid in het buitengebied mogelijk. Uitgangspunt is dat het binnen de bestaande bebouwing en ruimtebeslag plaatsvindt, geen afbreuk doet aan het landelijk karakter en de balans in het buitengebied niet verstoord.
- Nevenfuncties zijn kleinschalig en ondergeschikt aan de hoofdfunctie en hebben een directe relatie met de hoofdfunctie;
- De nevenfuncties mogen geen negatief effect hebben op het voorzieningenniveau in de kernen. Dit geldt met name voor detailhandelsfuncties.
- Bestaande bedrijvigheid in het buitengebied krijgt ruimte om te groeien. Uitgangspunt is daarbij de benutting van bestaand ruimtebeslag en er moet sprake zijn van een bedrijf dat qua aard, omvang, uitstraling en ruimtelijke impact passend is op de huidige locatie in het buitengebied. Bovendien moet een dergelijke uitbreiding passen binnen de ontwikkelingsrichting en kwaliteiten van het gebied en moet er sprake zijn van een versterking van de omgevingskwaliteit.