



Religieus Erfgoed gemeente Oisterwijk in beeld.

Inventarisatie in het kader van de kerkenvisie

Colofon

Project: Kerkenvisie Oisterwijk

Opdrachtgever: Gemeente Oisterwijk
Laurie Kamerling-Hagens

Opgesteld door: The Missing Link
Hanneke Masselink-Duits &
Siënna Veelders

Datum: 21 mei 2024



gemeente
Oisterwijk



Inhoudsopgave

Leeswijzer	4
Voorwoord	5
1. Inleiding	6
1.1 Wat is een kerkenvisie?	6
1.2 Een kerkenvisie voor de gemeente Oisterwijk	7
1.3 Doelen en ambitie	9
2. Religieus Oisterwijk	10
2.1 Verhaallijn Religieus Oisterwijk	11
2.2 Afbakening	12
2.3 Erfgoedwaarden in beeld	13
3. In gesprek met beleidsadviseurs, belanghebbenden & betrokkenen	15
3.1 Verkennende gesprekken kerkbesturen en Joodse begraafplaats	15
3.2 Werksessie beleidsadviseurs gemeente Oisterwijk	17
3.3 Gesprek werkgroep Team Joanneskerk Open	18
3.4 Werksessie Religieus Erfgoedkaart	19
4. Visie op het religieus erfgoed van de gemeente	20
4.1 Visie op Religieus Erfgoed	20
4.2 Rol van de gemeente	20
5. Aanbevelingen Kerkenvisie Oisterwijk	21
5.1 Vijf aanbevelingslijnen	22
5.2 Van aanbevelingslijnen naar projectmatige aanpak	27
6. Toekomstperspectief voor de kerken	28
6.1 Toekomstscenario's voor kerken	28
6.2 Visualisatie toekomstscenario's	30
6.3 Nevengebruik intensiveren	31
6.4 Omgevingsdialoog over de toekomst van de kerk	32
Bijlagen	35
1. Beeld en literatuurverantwoording	36
2. Kerkenpaspoorten	37
3. Procesverantwoording	50
4. Juridisch Kader	54
5. Beleidskader	56
6. Subsidiemogelijkheden	60
7. Van Kerkenvisie naar Omgevingsplan	62
8. Publicaties en Handreikingen	63

Leeswijzer

Hoofdstuk 1

Voor u ligt de Kerkenvisie van de gemeente Oisterwijk. Deze visie start met algemene uitleg over een kerkenvisie, waarna wordt beschreven wat de doelen en de ambitie voor deze kerkenvisie voor de gemeente Oisterwijk zijn.

Hoofdstuk 2

De kerk staat voor meer dan religie, het is een belangrijke plek voor de gemeenschap. Want kerken zijn van oudsher prachtige ontmoetingsplekken. De kerken bepalen mede hierom mee aan de identiteit van de gemeente. Dat geldt ook zeker voor de kerken van de dorpen in de gemeente Oisterwijk, zij zijn prominent aanwezig en bepalend voor de dorpsgezichten. In dit hoofdstuk wordt het onderzoek en de analyse van de kerkgebouwen toegelicht. Van alle kerken in de gemeente én van de Joodse begraafplaats is een paspoort gemaakt.

Hoofdstuk 3

In dit hoofdstuk wordt het participatieproces van de totstandkoming van de kerkenvisie toegelicht. Er zijn gesprekken gevoerd met bestuursleden van de St. Jozef Parochie en bestuursleden van de PKN Oisterwijk, de Stichting Behoud Joodse begraafplaats en de werkgroep Team Joanneskerk Open. Ook zijn er bijeenkomsten geweest met beleidsadviseurs van de Gemeente Oisterwijk en zijn er verschillende erfgoedgemeenschappen en betrokken uit de verschillende dorpskernen bijeengekomen om het religieus erfgoed van de gemeente op de kaart te zetten. Uit deze gesprekken en bijeenkomsten zijn verschillende belangen, wensen en behoeften gekomen die richting geven aan de Kerkenvisie.

Hoofdstuk 4

De rol van de gemeente lijkt in eerste instantie een oneigenlijke rol, in Nederland is er immers een scheiding van kerk en staat. Maar het belang van het behoud van het lokale cultureel erfgoed en de bakens van de dorpen en herkenningspunten in het landschap maken dat het naast de wettelijke taken van monumentenzorg ook om een groter goed gaat. Er zijn verschillende mogelijkheden om je als gemeente te positioneren. Dit hoofdstuk gaat over wat de visie van de gemeente is ten aanzien van het religieus erfgoed en wat zij als haar taak en rol ziet in het behouden en toekomstbestendig maken van het religieus erfgoed.

Hoofdstuk 5

De gesprekken en bijeenkomsten hebben inzicht gegeven in de belangrijkste behoeften en thema's. Deze inzichten zijn vertaald naar aanbevelingen voor een uitvoeringsagenda. Het is belangrijk om te zorgen dat de (project)ideeën en ambities uit de visie ook daadwerkelijk worden uitgevoerd. Hieronder volgen vijf aanbevelingslijnen om het verankeren van de visie mogelijk te maken.

Hoofdstuk 6

Het toekomstperspectief voor de kerken in de gemeente Oisterwijk is heel positief. Er is op dit moment geen sprake van leegstand of dreigende leegstand. Er zijn veel vrijwilligers actief bij de geloofsgemeenschappen, al word er soms meer verjonging gewenst. Er worden veel activiteiten georganiseerd en er lijkt geen aanleiding om over kerksluiting of potentiële herbestemming te praten. Toch blikken we in dit hoofdstuk even vooruit. Een Kerkenvisie gaat over een duurzaam toekomstperspectief en daarom brengt dit hoofdstuk de mogelijkheden die zich op de langere termijn kunnen voordoen ook in beeld. Het kan gebeuren dat in de toekomst één of meerdere kerken in de gemeente Oisterwijk hun functie verliezen. Om hiervoor handvatten te hebben wordt in dit hoofdstuk aandacht besteed aan de verschillende toekomstscenario's, mogelijkheden voor nevengebruik en de rol die de gezamenlijke omgevingsdialoog kan spelen voor de toekomst van kerkgebouwen.

Voorwoord

Voor u ligt de Kerkenvisie van de gemeente Oisterwijk.

De kerken zijn mede bepalend voor de identiteit van de gemeente Oisterwijk. Ze zijn bakens in de dorpen. Een kerk staat voor meer dan religie, het is een belangrijke plek voor de gemeenschap. Want kerken zijn van oudsher prachtige ontmoetingsplekken. Een gebouw waar je samenkomt om geloof te belijden, waar vooraanstaande burgers werden begraven, waar werd gerouwd, gevierd en gezongen. Kerken zijn verweven met belangrijke gebeurtenissen, herinneringen en levens van mensen: ze representeren een deel van hun persoonlijke geschiedenis en de geschiedenis van het dorp.

De gemeente Oisterwijk is rijk aan religieus erfgoed. De kerken zijn niet het enige religieuze erfgoed van de gemeente, naast de zes kerken zijn er ook (voormalige) kloosters, verschillende begraafplaatsen, veldkapellen, pastoriegebouwen, pastoorpaadjes en een breviertuin. Een belangrijk onderdeel van het project Kerkenvisie was het in beeld brengen van al dit religieus erfgoed. We wilden ook graag onderzoeken wat de kerkgemeenschappen en de gemeente voor elkaar kunnen betekenen. Het gaat gelukkig goed met de kerken in onze gemeente, tegen de landelijke trend in. We hebben daarom niet een accent hoeven leggen op leegkomende kerken maar we kunnen inzetten op voortgezet religieus gebruik.

De Kerkenvisie is tot stand gekomen door in gesprek te gaan met elkaar. Het is een product van een dialoog tussen de burgerlijke gemeente, kerkeigenaren en erfgoedorganisaties, ieder vanuit de eigen rol en verantwoordelijkheid, maar met de intentie om samen zorg te blijven dragen voor ons religieus erfgoed.

1. Inleiding

Kerken speelden en spelen een belangrijke rol in de kernen van onze gemeente. Ze hebben niet alleen een religieuze functie, ze zijn vaak beeldbepalend in de kernen en vervullen veelal een maatschappelijke rol. Voor sommigen roepen ze herinneringen op of zijn een vertrouwde plek in het dorp.

De kerken worden niet meer zo intensief gebruikt als vroeger. De kerken zijn groot en kostbaar in onderhoud. Bovendien worden de kerken door een steeds kleiner aantal vrijwilligers onderhouden. We willen dat deze bijzondere gebouwen van betekenis kunnen blijven voor de inwoners van de gemeente Oisterwijk. Dit heeft geresulteerd in dit document wat we Kerkenvisie noemen. Samen met belanghebbenden hebben we de afgelopen periode nagedacht over het religieus erfgoed van de gemeente. We hebben inzicht verworven in het reilen en zeilen van de actieve geloofsgemeenschappen en de mogelijkheden en wensen ten aanzien van het religieus erfgoed zijn onderzocht. Door dit proces samen te hebben doorlopen is het bij toekomstige ontwikkelingen gemakkelijker om met elkaar in gesprek te gaan over de toekomst van de kerken en het religieus erfgoed van de gemeente.

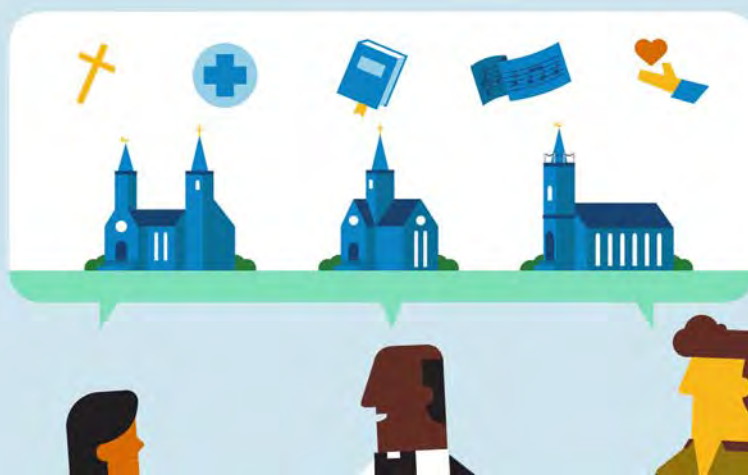
1.1 Wat is een kerkenvisie?

Het Nederlands religieus erfgoed is ongekend rijk en kan rekenen op draagvlak bij een breed publiek. Monumentale kerken, kloosters en hun interieurs worden gewaardeerd door jong en oud, en ongeacht of men zelf te kerke gaat of niet. Het afnemende aantal religieuzen zet het voortbestaan van veel kerken en kloosters echter onder druk. Met als gevolg dat een groot aantal voor de eredienst gesloten wordt, wordt herbestemd of dat soms verkrotting plaats vindt of zelfs sloop dreigt. Gelukkig zijn er ook positieve geluiden. Zo ontstaan nieuwe geloofsgenootschappen, groeit de aandacht voor het belang van de kerkgebouwen, met hun vaak prachtige interieurs en verhalen en bieden de gebouwen mogelijk oplossingen voor hedendaagse ruimtelijke opgaven of in de vraag naar beschikbare ruimte. Het sluiten van kerkgebouwen voor de oorspronkelijke functie betekent dus niet per definitie het verlies van het gebouw en zijn bijzondere interieur. Nederland koestert zijn kerken en kloosters in toenemende mate. Inmiddels kennen we een lange traditie, waarin zorgvuldige en liefdevolle oplossingen worden gevonden voor meervoudig gebruik en hergebruik.¹

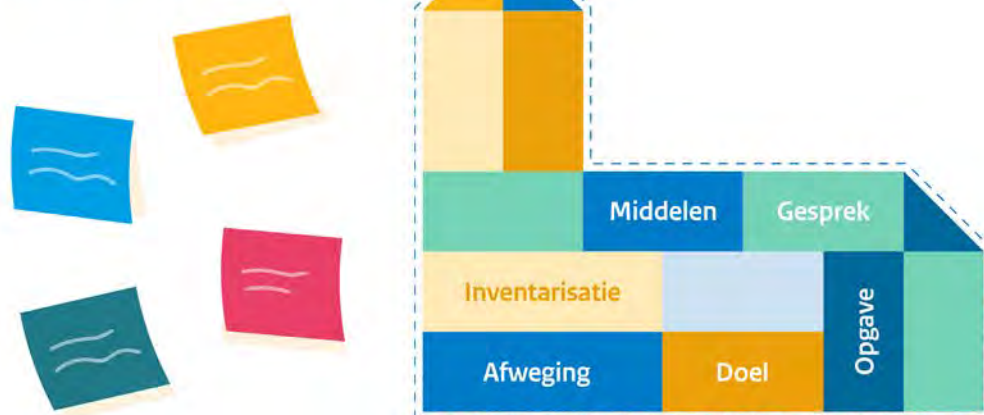
De verwachting is dat veel kerkgebouwen de komende jaren hun religieuze functie zullen verliezen. Om kerkeigenaren die door willen als kerk of die hun gebouw juist een nieuwe functie willen geven te steunen, is op initiatief van toenmalig minister van Onderwijs Cultuur en Wetenschappen Ingrid van Engelshoven eind 2018 de 'Nationale Kerkenaanpak' in het leven geroepen: een samenwerking tussen de kerken, provincies, gemeenten en erfgoedorganisaties. Vanuit het programma 'Toekomst Religieus Erfgoed' maakten zij mogelijk dat er per gemeente tijdig nagedacht wordt over alle kerkgebouwen in die gemeente. Vanuit dit programma, dat liep van 2019-2021, was het mogelijk om geld aan te vragen en zo extra aandacht aan religieus erfgoed te geven.² Het rijk stelde via decentralisatie uitkeringen geld beschikbaar aan gemeenten. De hoogte van het bedrag werd bepaald door het aantal gebouwen dat functioneel is ontworpen voor een religieuze functie, binnen de gemeentegrenzen. Een gemeente die tussen de 1 en 20 kerkgebouwen heeft krijgt 25.000 euro, een gemeente die tussen de 20 en 40 kerkgebouwen heeft 50.000 euro en een gemeente die meer dan 40 kerkgebouwen heeft 75.000 euro.

1 Tekst afkomstig van de website <https://www.cultureelerfgoed.nl/onderwerpen/religieus-erfgoed>

2 Voor meer informatie over de Nationale Kerkenaanpak zie <https://www.cultureelerfgoed.nl/onderwerpen/religieus-erfgoed/de-nationale-kerkenaanpak>



Kerkenvisie



Figuur 2: Beeld Kerkenvisie kan verschillende doelen hebben RCE

November 2023 is een vervolg voor het programma Toekomst Religieus Erfgoed ondertekend. Hiervoor is er in 2023 en 2024 jaarlijks € 400.000 beschikbaar gesteld voor maatschappelijke opgaven rondom verduurzaming, sociaal-maatschappelijke vraagstukken, transformatieruimte en de financiële consequenties voor gebedshuizen.³ Een kerkenvisie is een strategische visie op de toekomst van kerkgebouwen. Het opstellen van zo'n kerkenvisie gebeurt in dialoog tussen de gemeente, kerkeigenaren, inwoners, erfgoedorganisaties en/of erfgoedgemeenschappen. Het gaat dan over alle kerkgebouwen in die gemeente: monumentaal en niet-monumentaal, nieuw en oud, ongeacht denominatie.⁴ Een kerkenvisie kan gaan over alle religieuze gebouwen binnen een gemeente; over christelijke kerken, synagogen, moskeeën en tempels. Het is aan de partijen zelf om te bepalen of in de kerkenvisie ook ander religieus erfgoed (kloosters, kapellen, begraafplaatsen) wordt meegenomen.

Het gaat dus over de functies van kerkgebouwen in de toekomst. Welke gebouwen blijven als kerk fungeren, welke kerkgebouwen worden geschikt gemaakt voor nevengebruik en welke gebouwen worden gesloten voor de eredienst en krijgen een andere functie? Maar het kan ook gaan over de wijze waarop men met elkaar het gesprek aangaat als er kerken gesloten of verkocht worden. De kerkenvisie is vormvrij, dat betekent dat er geen format is waar het aan moet voldoen. In elke gemeente zijn er andere uitdagingen en behoeften. Op basis van wat er nodig en wenselijk is kan het proces van het opstellen van een kerkenvisie worden aangepast. Door met elkaar in gesprek te gaan kunnen diverse wensen en belangen worden meegenomen. Dat kan leiden tot het ontstaan van nieuwe (erfgoed)gemeenschappen en genereert extra aandacht voor het belang van kerkgebouwen.

1.2 Een kerkenvisie voor de gemeente Oisterwijk

De gemeente Oisterwijk kent een rijk religieus erfgoed verleden. De kerken spelen een belangrijke rol in de gemeente. Ze hebben niet alleen een religieuze functie, ze zijn vaak beeldbepalend, roepen herinneringen op of vervullen een maatschappelijke rol in het dorp. De gemeente Oisterwijk heeft in de Erfgoedvisie 2021- 2026 het religieus erfgoed als een van de kernprojecten genoemd, met het project Kerkenvisie voor de gemeente Oisterwijk is hier invulling aan gegeven.

³ Voor meer informatie over het vervolg programma Toekomst Religieus Erfgoed zie <https://www.cultureelerfgoed.nl/onderwerpen/religieus-erfgoed/nieuws/2023/11/13/ondertekening-vervolg-programma-toekomst-religieus-erfgoed>

⁴ Het woord denominatie wordt hier gebruikt om een levensbeschouwelijke stroming aan te duiden, bijvoorbeeld rooms-katholiek of protestants.



Oisterwijk heeft een rijk religieus verleden. Veel kerken en kloosters hebben in de loop der jaren hun oorspronkelijke functie verloren. Omdat ze belangrijke identiteitsdragers zijn van het verhaal van Oisterwijk is het belangrijk te onderzoeken hoe de kerken en kloosters als blijvende bakens kunnen blijven bestaan. Om het religieuze erfgoed van de gemeente goed in beeld te krijgen gaan we uit van een brede definitie waar bijvoorbeeld ook de kapellen en begraafplaatsen van verschillende denominaties onder kunnen vallen. Het project religieus erfgoed bestaat uit een inventarisatie van het religieus erfgoed en een kerkenvisie. In een integrale kerkenvisie komen religieuze, cultuurhistorische, sociaal maatschappelijke, economische en erfgoedwaarden samen. Door dialoog met alle betrokken te voeren komt een visie tot stand die als basis voor beleid en projectmatige aanpak in de toekomst kan fungeren. Door het opstellen van een kerkenvisie kan de gemeente samen met betrokken stakeholders een duurzaam toekomstperspectief voor het religieus erfgoed bieden. We koppelen de kerkenvisie zoveel mogelijk aan ambities van de gemeente op ander (erfgoed)onderwerpen en zoeken aansluiting bij projecten op provinciaal niveau op het gebied van religieus erfgoedrecreatie en de verhaallijn Religieus Brabant.

1.3 Doelen en ambitie

Het belangrijkste overkoepelende doel voor het opstellen van de kerkvisie is om samen de koers voor de toekomst van het religieus erfgoed te bepalen. Per gemeente zijn er verschillende doelen en ambities, door de gemeente Oisterwijk zijn er gedurende het inventarisatie traject twee hoofddoelen geformuleerd:

1. In beeld brengen van het religieus erfgoed

Het opstellen van kerkenpaspoorten en het verzamelen van informatie voor de kaartlaag religieus erfgoed binnen de cultuurhistorische waardenkaart.

2. Investeren in relaties

Het onderzoeken wat de kerkgemeenschappen en de gemeente voor elkaar kunnen betekenen ten aanzien van voortgezet religieus gebruik.

De kerk als drie-eenheid

Het woord kerk kent meerdere betekenissen.

1. De kerk als **gebouw**
 - toekomst van het gebouw. Welk gebruik heeft het gebouw in de toekomst? Welke waarde en betekenis behoudt en/of krijgt ze hiermee?
2. De kerk als lokale **geloofsgemeenschap**
 - voelt zich als groep mensen verbonden aan het kerkgebouw met persoonlijke gevoelens en herinneringen. Ze dragen hier financieel en soms als vrijwilliger aan bij. Het gebouw is gevoelsmatig eigendom van de (kerk)gemeenschap. Het is hun 'thuis'. De geloofsgemeenschap speelt een belangrijke rol in het proces bij het (veranderend) gebruik van de komende jaren. Zij bepalen de vitaliteit en omvang van de geloofsgemeenschap en daarmee het gebruik van de plek. Het is van groot belang dit collectief aan mensen te betrekken en stap voor stap mee te nemen in de visie en eventuele veranderingen in gebruik in de nabije of verre toekomst.
3. De kerk als **instituut**
 - De kerk als organisatie waarbij leden zijn ingeschreven en die vaak óók boven lokaal wordt bestuurd.

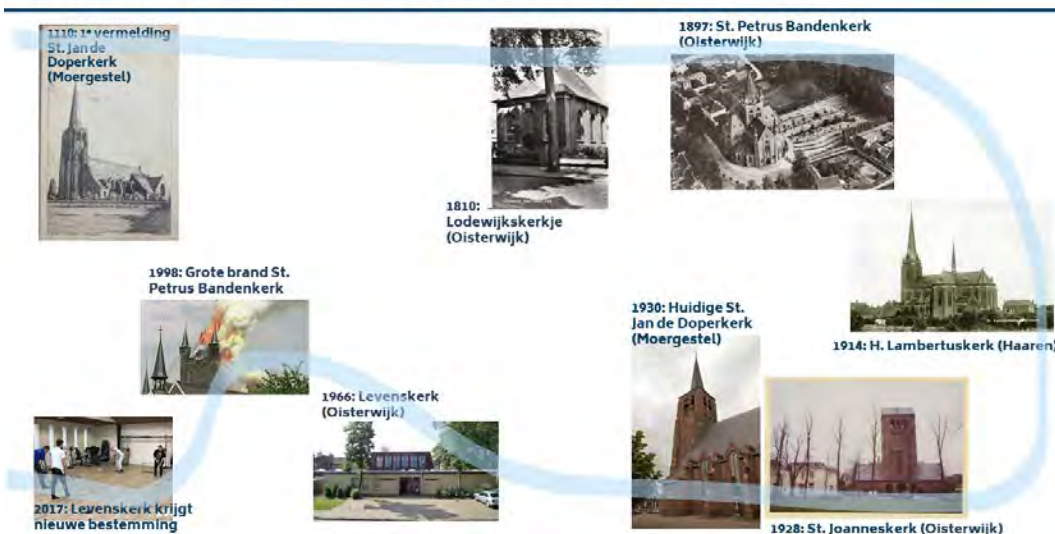
In deze kerkvisie laten we de kerk als instituut buiten beschouwing en hebben we het voornamelijk over de kerk als gebouw.

Figuur 3: Beeld over de kerk als drie-eenheid

2. Religieus Oisterwijk

De kerk staat voor meer dan religie, het is een belangrijke plek voor de gemeenschap. Want kerken zijn van oudsher prachtige ontmoetingsplekken. Een gebouw waar je samenkomt om geloof te belijden, waar vooraanstaande burgers werden begraven, waar werd gerouwd, gevierd en gezongen. Kerken zijn verweven met belangrijke gebeurtenissen, herinneringen en levens van mensen: ze representeren een deel van hun persoonlijke geschiedenis en de geschiedenis van het dorp. De kerken bepalen mede hierom mee aan de identiteit van de gemeente. Dat geldt ook zeker voor de kerken van de dorpen in de gemeente Oisterwijk, zij zijn prominent aanwezig en bepalend voor de dorpsgezichten. De dorpen hebben, op Heukelom na, allen een katholieke kerk en een begraafplaats. Ook is er een Protestantse kerk in de gemeente Oisterwijk. De kerken zijn niet het enige religieuze erfgoed van de gemeente, naast de zes kerken zijn er ook (voormalige) kloosters, verschillende begraafplaatsen, veldkapellen, pastoriegebouwen, pastoorpaadjes en een breviertuin. Deze objecten, elementen en plekken hebben allemaal een min of meer religieuze oorsprong en/of relatie.

Ontwikkelgeschiedenis religieus Oisterwijk



Figuur 4: Beeld van ontwikkelgeschiedenis van de kerkgebouwen in de gemeente Oisterwijk

Kerken, kloosters, kapellen, pastorieën, pastoorpaadjes en een breviertuin

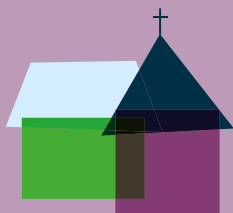
De kerken en de geloofsgemeenschappen zijn verweven met het Brabantse dorpsleven. Een rijke geschiedenis van bedevaarten, processies en gildefeesten is verbonden met deze gebouwen. In de uitwerking van de kerken is per dorpskern hier aandacht aan besteed en wordt steeds teruggekoppeld wat de betekenis is van de kerkgeschiedenis voor de ontwikkeling en identiteit van elke kern. Onderstaande afbeelding is gemaakt om een beeld te schetsen van de bouwgeschiedenis van de kerken in de verschillende dorpen van de gemeente. De oplettende lezer merkt op dat de eerste kerk van Haaren ontbreekt in deze tijdlijn en ook de Marcuskerk die van 1964 tot 1993 aan de Icarusstraat stond en in functie was, staat er niet op. De Marcuskerk is inmiddels gesloopt. De toren van de voormalige middeleeuwse Sint Lambertuskerk staat nog steeds fier overeind. Deze kerk is sinds 1648 niet meer gebruikt. Na het verbod op het houden van een openbare eredienst door de katholieken werd de kerk niet meer onderhouden en het middenschip stortte dan ook in 1780 ineen. Omstreeks 1825 is de kerk gesloopt. In deze periode 'kerkten' de katholieken in een schuurkerk. Pas in 1856 verrees er een nieuwe Heilige Lambertuskerk. Deze kerk is gebouwd op een andere plek in het nieuwe centrum van Haaren. Een andere bijzondere locatie in Haaren is kapel Haarendael op het terrein van het voormalige grootseminarie. De kapel is bij de brand in 2019 gespaard gebleven en krijgt een nieuwe functie bij de herbestemming van het complex. Uit deze voorbeelden blijkt, ons religieus erfgoed zit in het collectieve geheugen.⁵

⁵ Voor een uitgebreide geschiedschrijving van het Rijke Roomse Leven of de protestantse geschiedenis van de gemeente zie [Oisterwijk-meer-dan-800-jaar-geschiedenis.pdf](#), verhalen over Haaren en verhalen over Moergestel verzameld door Brabants Historisch Informatie Centrum.

2.1 Verhaallijn Religieus Oisterwijk

Voor de Erfgoedvisie zijn verhaallijnen ontwikkeld. Onder verhaallijn verstaan wij een concept, waarmee de geschiedenis van het gebied wordt gebruikt om de toekomst vorm te geven en onderscheidend op de kaart te zetten. De verhaallijnen verbeelden op deze manier de identiteit van de gemeente. De verhaallijnen kunnen een actieve rol spelen bij de ontwikkeling van een gebied en richting geven aan de te maken keuzes en kunnen worden ingezet als middel om in gesprek te gaan over de identiteit van de plek met inwoners, ondernemers en de politiek. De identiteit van de gemeente wordt door een thematische benadering toegankelijk en herkenbaar gemaakt. Dit maakt het mogelijk om de aanwezige kwaliteiten te koesteren en versterken maken een vertaling naar een projectmatige aanpak makkelijk mogelijk. De verhaallijnen voor de gemeente Oisterwijk zijn:

- Bevochten Oisterwijk
- Natuurlijk Oisterwijk
- Strategisch Oisterwijk
- Religieus Oisterwijk
- Agrarisch Oisterwijk
- Ambachtelijk & Ondernemend Oisterwijk



RELIGIEUS OISTERWIJK

Kerken, kloosters, kapellen en begraafplaatsen herinneren ons aan het sterk religieuze verleden van de gemeente Oisterwijk. Bijzonder was bijvoorbeeld het klooster Catharinenberg, dat door een aantal zusters werd gesticht vlakbij de Petruskerk. De Franciscanessen zusters leefden in armoede en waren economisch afhankelijk van de bewoners van Oisterwijk. De Petruskerk vormt al sinds jaar en dag het middelpunt van het dorp. In de negende eeuw was hier al een nederzetting te vinden en is nog altijd het religieuze hart van het dorp. Hier kan altijd een kaarsje opgestoken worden, vinden vele activiteiten plaats en is een plek waar velen zijn opgegroeid en begraven. Ook een protestantse en joodse gemeenschap hebben zich in Oisterwijk gevestigd en laten hun sporen na, zoals de Joodse begraafplaats. In de Brabantse dorpen hebben de katholieken (en het bisdom van 's-Hertogenbosch) het meest zichtbaar invloed. In Moergestel is kasteel Nieuwenhof, wat de Zusters van Liefde van Tilburg in gebruik namen als klooster een mooi voorbeeld en zijn de eeuwenoude kerkepaden, zoals het pastoorpadje, nog steeds herkenbaar. Veel kerken en kloosters hebben inmiddels hun religieuze functie verloren maar het verleden blijft beleefbaar door nieuwe gebruik van deze indrukwekkende gebouwen.

2.2 Afbakening

De Kerkenvisie is vormvrij en ook de afbakeningen en definitiebepaling van wat onder het religieus erfgoed valt wat betrokken wordt bij de visie mag de gemeente zelf bepalen. De gemeente Oisterwijk heeft ervoor gekozen om de kerkgebouwen centraal te zetten. Van de zes kerken, zijn vijf kerken in religieus gebruik. Deze kerken zijn in eigendom van twee verschillende denominaties: de Sint Jozef Parochie en de Protestantse Gemeente Oisterwijk. Één kerk is herbestemd en heeft sinds 2017 een maatschappelijke functie.

Voor de afbakening van het religieuze erfgoed voor deze kerkenvisie staan de gebouwen in religieuze functie dus centraal. Dit betreft de volgende kerken:

- St. Joanneskerk (De Lind 52, Oisterwijk)
- St. Petrus Bandenkerk (Kerkplein 1, Oisterwijk)
- Lodewijkskerkje (Kerkstraat 64, Oisterwijk)
- St. Jans onthoofdingkerk (Kerkstraat 9, Moergestel)
- H. Lambertuskerk (Monseigneur Bekkersplein 4, Haaren)

De Levenskerk aan de Le Sage Ten Broekstraat 2 in Oisterwijk is onttrokken aan de eredienst maar nog wel in eigendom van de Sint Jozef Parochie. De kerk wordt verhuurd aan Sport- en Zorgatelier WYzorg. De kerk is herbestemd, maar heeft wel een eigen kerkenpaspoort.

Daarnaast is ook de Stichting Joodse begraafplaats Oisterwijk een gesprekspartner in deze Kerkenvisie:

- Joodse begraafplaats (Hondsbergselaan ong., Oisterwijk)

Hoe gaan we dan om met het andere religieus erfgoed? De kloosters worden meegenomen als panden bij de inventarisatie voor de kaartlaag religieus erfgoed. Kapellen, beelden en begraafplaatsen, pastorieën en paadjes worden op de cultuurhistorische waardenkaart gezet. Deze brengen we dus in beeld en zetten we op de kaart!



Afbeelding 4: Sint Jans Onthoofdingkerk in Moergestel



Afbeelding 5: De Joodse begraafplaats net buiten Oisterwijk



Figuur 5: Uitsnede van een overzichtskaart van de gemeente Oosterwijk in de dorpskerken Oosterwijk, Haaren en Moergestel. De gebouwen die op de kaart zijn aangegeven zijn opgericht met als doel deze te gebruiken voor een religieuze functie. Niet alle gebouwen op de kaart zijn op het moment van het opstellen van deze visie nog in gebruik als kerk.

2.3 Erfgoedwaarden in beeld

Als onderdeel van de inventarisatie van het religieus erfgoed van Oisterwijk zijn zogenaamde 'Kerkenpaspoorten' en één Begraafplaatspaspoort opgesteld. Deze paspoorten geeft in één oogopslag de belangrijkste informatie over het kerkgebouw en begraafplaats weer. Het paspoort geeft inzicht in feitelijke informatie, zoals de architect, bouwjaar, bijzonderheden qua interieur, exterieur, restauraties en bijzondere gebeurtenissen die in het gebouw hebben plaatsgevonden. The Missing Link heeft het paspoort opgesteld op basis van archiefonderzoek. Het is goed dat op deze manier van elke kerk in de gemeente en van de Joodse Begraafplaats nu een document met de belangrijkste feiten en bijzonderheden beschikbaar is.

Op deze manier beschikt de gemeente Oisterwijk over een basisdocument van elke kerk. De Kerkenpaspoorten zijn als bijlage [nummer] van dit document te raadplegen. Een bijzondere toevoeging aan deze paspoorten zijn de QR codes. Voor de Open Monumentendag 2022 maakte Oisterwijk in Beeld van alle objecten een kort overzicht van de geschiedenis in korte filmpjes. De filmpjes die beschikbaar zijn over de kerken zijn nu ook raadpleegbaar via de kerkenpaspoorten.

Kerkenpaspoort

St. Petrus Bandenkerk, Oisterwijk

Meer informatie

 BOUWSTIJL NEOGOTISCH	 BOUWJAAR 1897	 STATUS RIJKSMONUMENT	 HUIDIGE FUNCTIE RELIGIEUS
------------------------------------	-----------------------------	------------------------------------	---

Adres Kerkplein 1, Oisterwijk

Bouwjaar 1895-1897

Architect P.J.H. Cuypers

Bouwstijl Neogotisch

Denominatie Christendom, Katholiek

Status + objectnr. Rijksmonument: 31362

Eigenaar St. Jozef Parochie

Huidige functie Religieus

Kerk in functie 1897 - heden

Bijzonderheden: De huidige St. Petrus' Bandenkerk een dertiende eeuwse kerk. De kerk is een zeer belangrijk werk in het late oeuvre van Cuypers. Het is een volmaakte combinatie tussen een kruisbasiliek en een centraalbouw, qua plattegrond gebaseerd op de vroeggotische Liebfrauenkirche in Trier. Ondanks de beschadiging, met name van de vieringtoren, door oorlogsgeweld (1944) en brand (1998) bleven nog veel oorspronkelijke interieurstukken bewaard: het hoofdaltaar, het Maria-altaar en het doopvont, alle door Cuypers ontworpen. De barokke kansel en een barokke biechtstoel zijn afkomstig uit de voorganger van de huidige kerk. Gebrandschilderde glas-in-lood venster tussen de beide orgelkasten en ramen in de uiteinden van het transept (dwarsschip) door Max Weiss. Ramen en de Opaling in de Mariakapel door Charles Eyck.

Het kerkhof heeft een parkachtige aanleg met een duidelijke structuur. Rond ca. 1971 is het vergroot naar het zuiden en is de Stroom verlegd.

Bron: St. Jozef Parochie, RCE

CULTUURHISTORISCHE QUICKSCAN
KERKENVISIE OISTERWIJK
Oisterwijk

Afbeelding 6: Voorbeeld Kerkenpaspoort van de St. Petrus Bandenkerk in Oisterwijk

Kerkenpaspoort

Lodewijkskerkje, Oisterwijk

Meer informatie

 BOUWSTIJL CLASSICISTISCH	 BOUWJAAR 1810	 STATUS RIJKSMONUMENT	 HUIDIGE FUNCTIE RELIGIEUS
--	-----------------------------	------------------------------------	---

Adres Kerkstraat 64, Oisterwijk

Bouwjaar 1810

Architect van Heijst

Bouwstijl Classicistisch

Denominatie Christendom, Protestants

Status + objectnr. Rijksmonument: 42119

Eigenaar Stichting Lodewijkskerkje

Huidige functie Religieus & evenementenlocatie

Kerk in functie 1810 - heden

Bijzonderheden: Sinds 1648 kerken de protestanten in de nabijgelegen Petruskerk (een van oorsprong katholieke kerk). Eind 18e eeuw werd de Petruskerk onder Frans bewind weer teruggegeven aan de katholieken en wees Koning Lodewijk Napoleon in 1809 de Petruskerk aan de pastoor toe en ontving de dominee 7000 gulden voor een nieuwe kerk.

Architect Van Heijst ontwierp een eenvoudig Classicistisch zaalgebouw. Twee timmerlieden, Augustinus de Bresser en Willem van der Loo, bouwden in zes maanden een nieuwe kerk. In 1811 werd een eenklaviers orgel uit 1760, gemaakt voor de Herv. Kerk te Hilvarenbeek, geplaatst. In 1975 gerestaureerd en in 2013 vernieuwd volgens de eisen van de 21e eeuw.

Bron: Lodewijkskerkje, RCE

CULTUURHISTORISCHE QUICKSCAN
KERKENVISIE OISTERWIJK
Oisterwijk

Afbeelding 8: Voorbeeld Kerkenpaspoort van het Lodewijkskerkje in Oisterwijk

3. In gesprek met beleidsadviseurs, belanghebbenden & betrokkenen

Een belangrijk doel van de kerkenvisie is het starten van de dialoog. Erfgoedzorg is een gedeelde verantwoordelijkheid. De gemeente Oisterwijk wilde graag samen met de kerkeigenaren, de geloofsgemeenschappen, de erfgoedorganisaties én de inwoners van de gemeente Oisterwijk in gesprek. Zo kon er tijdens het participatieproces draagvlak worden gecreëerd voor de visie op het toekomstig gebruik van de kerkgebouwen en begraafplaats in Oisterwijk, Haaren en Moergestel.

3.1 Verkennende gesprekken kerkbesturen en Joodse begraafplaats

Als start van het kerkenvisie traject is tijdens startgesprekken kennisgemaakt met de kerkeigenaren. Ten behoeve van een nul-meting zijn het huidige gebruik, mogelijk toekomstige ontwikkelingen en de wensen en behoeften van de kerkeigenaren in beeld gebracht. Er zijn gesprekken gevoerd met bestuursleden van de St. Jozef Parochie en bestuursleden van de PKN Oisterwijk, de Stichting Behoud Joodse begraafplaats en de werkgroep Team Joanneskerk Open. Uit deze gesprekken en bijeenkomsten zijn verschillende belangen, wensen en behoeften gekomen die richting geven aan de Kerkenvisie.

Het parochiebestuur gaf in eerste instantie aan eigenlijk geen behoefte te hebben aan een Kerkenvisie en een Kerkvisietraject omdat zij zelf een lange termijnvisie heeft opgesteld. De kerken zijn in zeer goede staat en ook gaat het goed met de geloofsgemeenschappen. Tegen de landelijke trend in is er in Oisterwijk geen sprake van leegloop van de kerken of financiële problemen die het voortbestaan in gevaar brengen. Er zijn dagelijks missen, het kerkbezoek is goed tot redelijk goed, er zijn veel activiteiten en veel vrijwilligers actief. De Sint Jozefparochie is één van de meest actieve parochies van Brabant: het toekomstperspectief is dus zeer goed!

De bestuursleden van de PKN Oisterwijk zijn hard aan het werk om het Lodewijkskerkje en de exploitatiestichting De Voorhof zo toekomstbestendig mogelijk te organiseren. Een belangrijk doel is om het kerkgebouw, de naastgelegen diaconiehuysjes en de begraafplaats als eenheid en complex bij elkaar te houden. De geloofsgemeenschap vergrijsst wel, 40 % van de leden is 70-plusser dus nieuwe instroom van jongeren is een aandachtspunt. Het toekomstperspectief van de kerkelijke gemeente is best goed en het bestuur kan over een termijn van 10 tot 15 jaar vooruitkijken.

De Stichting Behoud Joodse Begraafplaats is actief met het onderhoud en beheer van de begraafplaats. Ze hebben vrijwel geen inkomsten, op de bijdragen voor rondleiding na en zijn noodzakelijkerwijs heel inventief geworden in het werven van fondsen om de kosten te kunnen opbrengen. De stichting zet zich actief in voor educatie en kennisverwerving over de begraafplaats. Ook is er aandacht voor kennisoverdracht regionaal en landelijk.

Uit deze verkennende gesprekken zijn de volgende aandachtspunten naar voren gekomen:

- Er is vanuit het parochiebestuur behoefte aan een vast contactpersoon binnen de gemeente. Er is behoefte vanuit het bestuur van de PKN Oisterwijk aan het intensiveren van de relatie met de gemeente Oisterwijk, er is weinig contact en geen structureel contact.
- Een onderwerp wat geagendeerd is tijdens de gesprekken is de toegankelijkheid en de bereikbaarheid van de kerken, vooral parkeermogelijkheid wordt ervaren als een urgent knelpunt. De protestantse kerk heeft een gemeente-brede functie. Leden komen niet alleen uit de kern Oisterwijk maar ook uit andere kernen. Door de herontwikkeling van het naastgelegen terrein en de mogelijke herontwikkeling van het terrein rond de Sporthal wordt de parkeermogelijkheid voor de gebruikers van de kerk bedreigd. Als de bereikbaarheid en mogelijkheid tot parkeren significant afneemt creëert dit voor veel leden een hogere drempel om te komen. Dit is voor ons echt een directe bedreiging voor de vitaliteit van onze gemeente.
- Een ander thema dat geagendeerd werd is de omgang met groen rond het religieus erfgoed. Verzorgen en snoeien van bijvoorbeeld Leilindes vraagt professionele kennis, is dat iets waar de gemeente bij kan helpen?
- Er leven vragen rond de mogelijkheden voor gebruik en exploitatie die gelden volgens de huidige bestemmingsplannen voor de kerkgebouwen, bijgebouwen en parochiegebouwen bijvoorbeeld.
- Het thema verduurzaming van kerkgebouwen en bijgebouwen is een belangrijk onderwerp voor de kerken momenteel. Vooral vanwege de hoge energielasten en de afwegingen rond investeringen hieromtrent.
- Een thema dat door de Stichting Behoud Joodse Begraafplaats is aangedragen is veiligheid rondom de begraafplaats. Ze zijn vaak ook terughoudend met communicatie en publiciteit in verband met vandalisme.
- Daarnaast agendeerde de stichting het onderwerp vrijwilligers. Om het aantrekkelijk te maken en te houden voor vrijwilligers vroegen zij zich af of de gemeente hier een rol zou kunnen spelen. (Hoe) kan de gemeente bijdragen in het faciliteren van de ondersteuning van vrijwilligers?

Uit de verkennende gesprekken is gebleken dat de wensen en behoeften van de kerkbesturen en het stichtingsbestuur veel meer op relatie met de gemeente Oisterwijk zit en de verbinding met de ambtelijke organisatie. Omdat ook de toekomstverwachting voor de geloofsgemeenschappen (tegen de landelijke trend in) eigenlijk heel positief is van de twee denominaties, is er na de eerste fase voor gekozen om de voorgenomen participatiebijeenkomst met de belanghebbenden en inwoners, in de vorm van een dialooggesprek over opgaven en wensen voor de toekomst, niet door te laten gaan. In plaats daarvan is er vooral ingezet op de gesignaleerde aandachtspunten.

3.2 Werksessie beleidsadviseurs gemeente Oisterwijk

Om de uitvoerbaarheid van de kerkenvisie te stimuleren is het belangrijk is om het religieuze erfgoed integraal in te bedden in de ambtelijke organisatie. We zijn daarom aan de slag gegaan met ambtenaren van de Teams Fysieke Leefomgeving, Bedrijfsvoering, Economie, Recreatie & Toerisme, Inwonersparticipatie Organisatie en Advies en Samenleving Beleid en Regie. Het bleek dat de kerken en het religieus erfgoed al best zijn verweven in het dagelijks werk. Samen is er in kaart gebracht wat de raakvlakken zijn vanuit de verschillende beleidsdomeinen met erfgoedopgaven en ontwikkelingen rondom de kerken.

Daarnaast is er verkend wat de gewenste rol is van de gemeente Oisterwijk bij het traject van de kerkenvisie. De rol van de gemeente lijkt in eerste instantie een oneigenlijke rol, in Nederland is er immers een scheiding van kerk en staat. Maar het belang van het behoud van het lokale cultureel erfgoed en de bakens van de dorpen en herkenningspunten in het landschap maken dat het naast de wettelijke taken van monumentenzorg ook om een groter goed gaat. Er komen heel veel zaken samen bij de kerken en de kerk en de dorpsgemeenschappen hieromheen. Het uitgangspunt is om gebouwen te behouden, maar er moet per casus inhoudelijk verkend worden wat mogelijk is. Beschermen is erg belangrijk, maar we moeten wel in ontwikkeling blijven om met de tijd mee te kunnen gaan. Als gemeente kan je dit stimuleren en ondersteunen. Dit kan bijvoorbeeld een door de omgevingsdialoog over een herontwikkeling te faciliteren, waarbij de gemeente een verbindende en aanjagende rol aanneemt. Kerkbesturen zullen zelf aankloppen bij de gemeente als zij zover zijn. Er zijn ook al goede voorbeelden in de gemeente waar we van hebben geleerd, bijvoorbeeld de herbesteding van de Levenskerk. Ook bij de omgevingsdialoog over de herontwikkeling van het Monseigneur Bekkersplein in Haaren kwam de Lambertuskerk goed in beeld.



Afbeelding 8: Impressie van de werksessie

3.3 Gesprek werkgroep Team Joanneskerk Open

De Joanneskerk heeft een roerige periode achter de rug. Na een onverwachte voorgenomen sluiting van de kerk in 2021 heeft een groep parochianen zich verenigd in de werkgroep Team Joanneskerk Open en maakt zich sterk voor het blijven houden van diensten in deze kerk. De kerk blijft voorlopig open en kan gebruikt worden voor de eredienst. Om de groep Joanneskerk Open een stem te geven in het Kerkenvisie traject is er ook een gesprek gevoerd met leden van deze groep. Er is gesproken over de geloofsgemeenschap en het gebruik van de kerk. Ook kwam de betekenis van de kerk voor deze actieve leden aan bod. Dit resulteerde in mooie overwegingen:



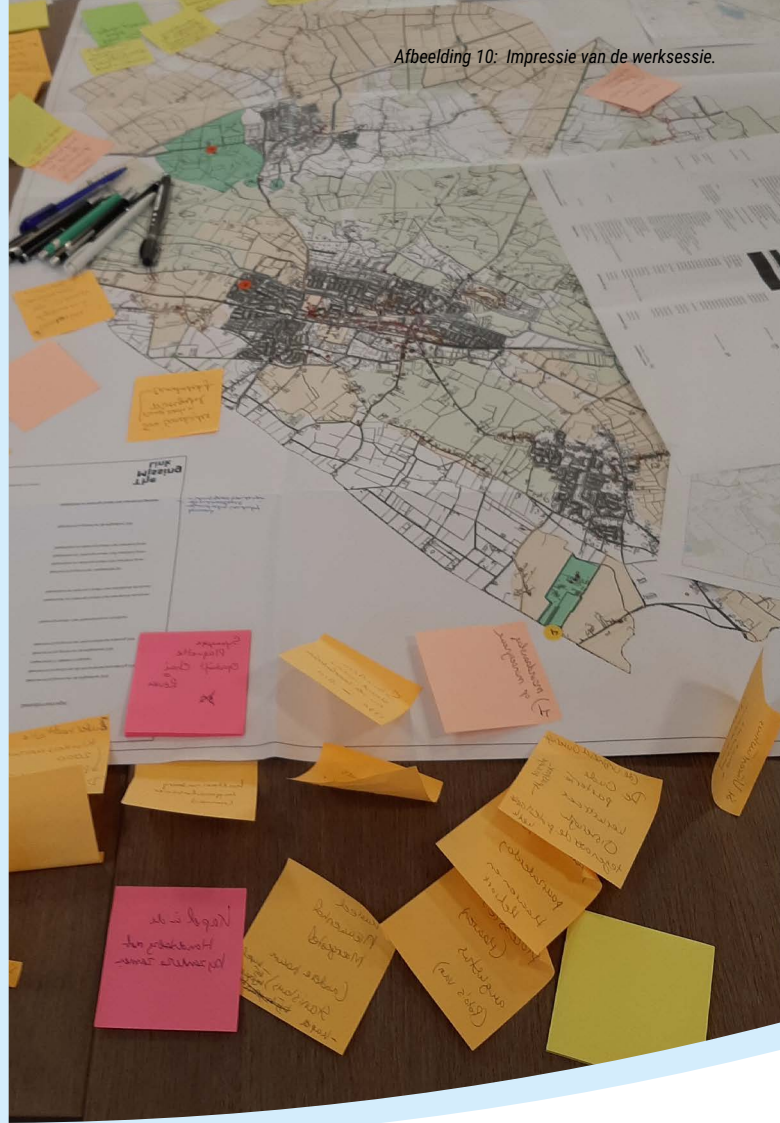
De Joanneskerk is een rustpunt en een trefpunt

Als je de kerk inkomt is er een serene liefdevolle tedere stilte

De kerk omarmt je



Afbeelding 9: Het interieur van de Joanneskerk



3.4 Werksessie Religieus Erfgoedkaart

De gemeente Oisterwijk is, parallel aan het Kerkenvisie traject, bezig met het updaten van de Cultuurhistorische kaart (laatste conceptversie is uit 2021). Als aanvulling hierop heeft The Missing Link een religieuze kaartlaag toegevoegd, als onderdeel van de kerkenvisie.

Het monumentale religieus erfgoed was al reeds in kaart gebracht. Er is hiervoor een werksessie georganiseerd om de kaartlaag religieus erfgoed aan te vullen.

Met een rijk gezelschap van inwoners, waaronder leden van heemkundekring De Kleine Meijerij, Erfgoed Moergestel, de Joodse begraafplaats, de Monumentencommissie van de gemeente Oisterwijk en andere betrokken en erfgoedliefhebbers is er gewerkt aan het in kaart brengen van bijzondere plekken van betekenis op het gebied van het religieuze erfgoed.

De groep is druk bezig geweest met het delen van verhalen. De gemeente Oisterwijk heeft een rijk religieus verleden, waarvan een groot deel al verloren is gegaan. Erg waardevol van de sessie is dat veel van dit verborgen verleden is opgehaald en geprikt op de kaart. Denk hierbij aan de kerk-, kapel- en pastoorpaadjes, markante personen die een belangrijke rol hebben gespeeld in het religieus verleden van de gemeente en de oorsprong van straatnamen. Tot op de dag van vandaag zijn veel kapelletjes bewaard gebleven. Maar vele liggen verborgen op voormalige buitenplaatsen of zijn opgegaan in de nieuwe bestemmingen. Door de verhalen en plekken te delen kunnen ze weer onderdeel worden van toekomstige ontwikkelingen en kunnen verhalen doorverteld worden.

De opbrengst van de werksessie zijn verwerkt in de Cultuurhistorische waardenkaart van de gemeente Oisterwijk als Religieuze Erfgoed kaartlaag.

4. Visie op het religieus erfgoed van de gemeente

4.1 Visie op Religieus Erfgoed

Oisterwijk heeft een rijk religieus verleden. Enkele kerken en kloosters hebben in de loop der jaren hun oorspronkelijke functie verloren. Omdat ze belangrijke identiteitsdragers zijn van het verhaal van Oisterwijk is het belangrijk te onderzoeken hoe de kerken en kloosters als blijvende bakens kunnen blijven bestaan. Om het religieuze erfgoed van de gemeente goed in beeld te krijgen gaan we uit van een brede definitie waar bijvoorbeeld ook de kapellen en begraafplaatsen van verschillende denominaties onder vallen. De gemeente vindt het belangrijk dat het religieus erfgoed behouden blijft en stimuleert gebruik, goed onderhoud en toekomstbestendigheid van het religieus erfgoed. Daarnaast stelt het beschikbare informatie over het aanwezige religieuze erfgoed beschikbaar in de vorm van een digitale kaartlaag en houdt deze actueel. Bij ontwikkelingen in het ruimtelijk domein stimuleert de gemeente een erfgoedinclusieve ontwikkeling en heeft een positieve grondhouding in het zoeken naar alternatieve gebruiksmogelijkheden.

4.2 Rol van de gemeente

De rol van de gemeente lijkt in eerste instantie een oneigenlijke rol, in Nederland is er immers een scheiding van kerk en staat. Maar het belang van het behoud van het lokale cultureel erfgoed en de bakens van de dorpen en herkenningspunten in het landschap maken dat het naast de wettelijke taken van monumentenzorg ook om een groter goed gaat. Er komen heel veel zaken samen bij de kerken en de kerk en dorpsgemeenschappen hieromheen. Er zijn verschillende mogelijkheden om je als gemeente te positioneren. Is het belangrijkste doel bescherming of streeft de gemeente meer een integrale aanpak na? Wil de gemeente veel reguleren of juist reageren en meebewegen met initiatieven? Meer of minder proactief, en men wil meer of minder sturend zijn richting de gewenste uitkomsten. De 'keuze' voor een rol en het bijbehorende sturingsmogelijkheden wordt medebepaald door de cultuur en werkwijze binnen een gemeente, de beschikbare ambtelijke capaciteit en het eigen organiserend vermogen. Daarnaast is ook de politieke keuze van het bestuur (college en raad) ten aanzien van religieus erfgoed bepalend. Ziet het bestuur het belang van het religieus erfgoed voor de eigen gemeente en wenst men daar een actieve rol in te vervullen? Of beschouwt men kerkgebouwen vooral als particulier vastgoed waarbij de markt z'n werking moet doen? Een meer sturende rol met de visie op hoe een gemeente wenst te opereren, hoe de marktontwikkeling is binnen de gemeente (is er meer vraag naar ruimte dan aanbod, of andersom) en de openheid van eigenaren om met elkaar nieuwe invullingen te onderzoeken.

De gemeente ziet het als haar taak om, indien de vraag zich voordoet, een andere invulling van de gebouwen mogelijk te maken in het ruimtelijk beleid. Dit geldt ook voor het religieus erfgoed, waarbij de waarden behouden kunnen blijven. Als gemeente kan je dit stimuleren en ondersteunen bijvoorbeeld door de omgevingsdialoog over een herontwikkeling van religieus erfgoed te faciliteren. Dit kan bijvoorbeeld aan een overlegtafel waar de gemeente een verbindende en stimulerende rol aanneemt waarbij behoud van het erfgoed een belangrijke factor is.

Zes uitgangspunten voor de rol van de gemeente inzake religieus erfgoed

1. De gemeente zet in op behoud van het religieus erfgoed van de gemeente.
2. De gemeente stimuleert gebruik, goed onderhoud, verduurzaming en toekomstbestendigheid van religieus erfgoed.
3. De gemeente stelt het beschikbare informatie over het aanwezige religieuze erfgoed beschikbaar in de vorm van een digitale kaartlaag en houdt deze actueel.
4. De gemeente zorgt voor borging van het religieuze erfgoed van de gemeente in het Omgevingsplan.
5. De gemeente stimuleert het voortzetten van het religieus gebruik door een positieve grondhouding in het onderzoeken en toetsen van mogelijkheden voor nevengebruik.
6. Als er een ontwikkeling of een plan is in geval van een (gedeeltelijk) nieuwe bestemming voor religieus erfgoed zet de gemeente in op het voeren van een open dialoog in een vroeg stadium met bewoners, betrokkenen en belanghebbenden. Hierbij worden de verschillende toekomstscenario's voor religieus erfgoed besproken (pagina 29) en de aandachtspunten voor het voeren van een goede omgevingsdialoog over de toekomst van de kerk gevolgd. (pagina 32)

5. Aanbevelingen

Kerkenvisie Oisterwijk

De gesprekken met de kerkeigenaren, de Stichting Behoud Joodse Begraafplaats, de werksessie met beleidsadviseurs van de gemeente, Team Joanneskerk Open en de bijeenkomst voor de religieus erfgoedkaart met heemkundigen en lokale betrokkenen, hebben tezamen inzicht gegeven in de belangrijkste behoeften en thema's:

- Behoefte aan een vast contactpersoon
- Behoefte aan intensiveren relatie met de gemeente
- Toegankelijkheid en bereikbaarheid van de kerken, thema mobiliteit en parkeren
- Omgang met groen rond het religieus erfgoed
- Vragen rond mogelijkheden bestemmingsplan, gebruik en exploitatie
- Verduurzaming van kerkgebouwen en bijgebouwen
- Bijdrage gemeente aan initiatieven en ondersteuning vrijwilligers
- Thema erfgoed en veiligheid rondom de Joodse begraafplaats

Deze inzichten zijn vertaald naar aanbevelingen voor een uitvoeringsagenda. Het is belangrijk om te zorgen dat de (project)ideeën en ambities uit de visie ook daadwerkelijk worden uitgevoerd. Hieronder volgen vijf aanbevelingslijnen om het verankeren van de visie mogelijk te maken.

5.1 Vijf aanbevelingslijnen

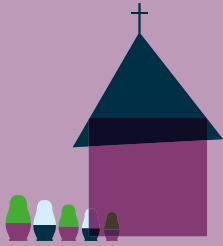
De aanbevelingen hebben we vormgegeven volgens 5 lijnen. Soms zijn dit aanbevelingen voor de gemeente, soms voor de kerkbesturen en soms voor hen beiden. De lijnen zijn hieronder benoemd en daarna worden ze toegelicht.



- Lijn 1: Inzetten op relatiebeheer
- Lijn 2: Voortzetten religieus gebruik & mogelijkheden nevengebruik
- Lijn 3: Religieus erfgoed beleven
- Lijn 4: Verbinden / netwerkvorming
- Lijn 5: Lange termijn & borging

Afbeelding 11: Mariakapel in Moergestel





Aanbeveling van Heemkundekring De Kleine Meijerij

“Besteed ook aandacht aan de materiele en immateriële zaken die verbonden zijn aan de kerkelijke cultuur! Door de plaatsing op een kaart is de bescherming ervan voor de toekomst niet geborgd Binnen deze objecten, gebouwen infrastructuur is nog steeds kerkelijk erfgoed materieel en immaterieel en cultuur aanwezig. Kerkelijk erfgoed wat onzes inziens niet verloren mag gaan.”

Het is goed het kerkelijk erfgoed wat aan de eredienst onttrokken is of geen functie meer heeft te plaatsen op de cultuurhistorische kaart als extra laag. Denk hierbij aan de kapellen en de begraafplaatsen, maar ook immaterieel kerkelijk erfgoed, zoals bedevaarten, mei wandelingen en gebruiken bij geboorten, huwelijk, overlijden vormen onderdeel van het religieuze erfgoed. De samenhang met de rest van het kerkelijke erfgoed en cultuur verdient meer aandacht. Denk hierbij aan de rol van de kerk in de sociale structuur, zoals de (sociale)zorg voor de armen (kerkelijke arme in Haaren) ouderenzorg, ziekenzorg, onderwijs en zo zijn er nog vele zaken te noemen. De overblijfselen zijn hiervan nog steeds zichtbaar, tastbaar en voelbaar aanwezig in de samenleving. Mooie voorbeelden hiervan zijn de voormalige kerk behorende bij het Groot Seminarie in Haaren, maar ook de oude katholieke jongensschool in Haaren, voormalige kerkenpaden, nabuurhulp, Paaseieren ophalen en Kruisbeelden op plekken waar mensen overleden zijn. Een nota als de Kerkenvisie verengt zich al heel snel te veel tot de nog in gebruik zijnde gebouwen voor de eredienst en worden andere materiele en immateriële zaken verbonden aan de kerkelijke cultuur niet opgenomen en vallen hierdoor buiten de scope van de nota en daarmee tussen wal en schip.

Lijn 1: Inzetten op relatiebeheer

Continueer de dialoog over het gebruik en de toekomst van de kerkgebouwen.

- **Vast contactpersoon**

Gemeente → Tijdens de gesprekken met de kerkbesturen is naar boven gekomen dat het soms erg zoeken is naar de juiste ingang en wordt een goed loket gemist. Er spelen vaak veel verschillende thema's en het is dan fijn om één aanspreekpunt te hebben. Oisterwijk heeft sinds juni 2023 twee wijkregisseurs: “Wij denken mee, geven tips over eventuele subsidies, gaan naast de inwoners staan en niet er tegenover. Helaas hebben inwoners dat gevoel nog wel eens. Dat gevoel willen we wegnemen. Niet door dingen over te nemen of overal ja op te zeggen. Maar wel door samen te kijken hoe we dingen voor elkaar kunnen krijgen. En als iets niet kan dan moeten we heel goed uit kunnen leggen waarom niet. We kennen de weg binnen de gemeente en kunnen makkelijker lijntjes leggen.” De wijkregisseur heeft na de werksessie met de gemeente aangegeven dat ze graag contactpersoon wil zijn voor de kerkbesturen. Contactgegevens: wijkregisseurs@oisterwijk.nl of via (013) 529 13 11.



Contact via de wijkregisseur wordt al toegepast tot tevredenheid van de kerkbesturen, de protestantse gemeente koppelt terug: “recentelijk is er door ons, via de wijkregisseur, contact gezocht over het vervangen van de verlichting van de gevels van de kerk. Gezegd mag worden dat dit bijzonder goed gelopen is.”

Het parochiebestuur laat weten dat door een vast contact via de wijkregisseur het aankaarten van zaken makkelijker wordt.

- **Periodiek Overleg**

Gemeente en Kerkbesturen → Plan een periodiek overleg over het religieus erfgoed om elkaar op de hoogte te brengen van de stand van zaken omtrent de kerkgebouwen en de geloofsgemeenschappen. Dit kan bijvoorbeeld door het instellen van een bestuurlijk overleg tussen gemeente en kerkbesturen en/of periodieke (jaarlijkse) bijeenkomst van de kerkgemeenschappen waar steeds verschillende actuele thema's centraal staan.

Lijn 2: Voortzetten religieus gebruik & mogelijkheden nevengebruik

Voor het voortzetten van het religieus gebruik is het belangrijk dat de gemeente meedenkt over verduurzaming van de kerken en de bijgebouwen zodat de energielasten dalen. Daarnaast is het fijn om een aanspreekpunt te hebben voor de route in de gemeente bij praktische beheerszaken zoals groenbeheer, vergunningen en het onderzoeken welke mogelijkheden het bestemmingsplan biedt met betrekking tot het mogelijk maken van het nevengebruik van het kerkgebouw en bijbehorende gebouwen.

- **Gebruiksmogelijkheden binnen het bestemmingsplan / omgevingsplan**

Gemeente → De kerkbesturen zijn erbij gebaat om inzicht te hebben in de mogelijkheden van verhuur en gebruik van de kerken, pastoriegebouwen en bijgebouwen.

Denk hierbij bijvoorbeeld aan tijdelijke huisvesting en opvang. Het is van belang dat de gemeente een positieve grondhouding heeft bij alternatieve gebruiksmogelijkheden.

- **Coördinerende rol inzicht ruimtegebruik**

Gemeente → speel een coördinerende rol bij het verder inzichtelijk maken van het ruimtegebruik (wat komt er beschikbaar of zou geschikt kunnen zijn) en de ruimtevraag (welke groepen en gemeenschappen zoeken ruimte om te repeteren, vergaderen, samen te komen etc.) zodat vraag en aanbod gekoppeld kunnen worden.



Een school in Oisterwijk die zelf ruimtegebrek heeft en een locatie zocht voor het repeteren van de schoolmusical heeft met ons contact gezocht. Als de gemeente Oisterwijk dit soort dingen zou kunnen faciliteren zou dit voor alle partijen een win-win kunnen opleveren. Maar dan moet de verbindingen natuurlijk wel gemaakt worden.”

— Voorbeeld vanuit de Protestantse gemeente Oisterwijk

- **Verduurzaming**

Kerkbesturen → Kerkgebouwen zijn niet energiezuinig en door de mondiale ontwikkelingen zijn de kosten voor energie enorm gestegen. Ook voor het inzetten van de kerk- en bijgebouwen naast de religieuze functie is verduurzamen vaak gewenst omdat het comfort hierdoor wordt verhoogd en het aangenamer is om de verschillende ruimtes te gebruiken. In de gemeente Oisterwijk zijn al mooie voorbeelden van duurzame kerken en parochiegebouwen. Zo is het Lodewijkskerkje voorzien van een warmtepomp en zijn er op het parochiecentrum in Haaren zonnepanelen geplaatst. Voor verduurzamingsadvies kunnen kerkeigenaren gebruik maken van het Ontzorgingsloket Maatschappelijk Vastgoed van de Provincie Brabant. Bekijk hier een overzicht van [subsidiemogelijkheden](#) op het gebied van verduurzamingsmaatregelen. Voor een uitgebreider overzicht van subsidiemogelijkheden en beschikbare fondsen voor religieus erfgoed zie bijlage 6.

“

We zijn momenteel een plan aan het maken om deze oude, energie onzuinige verlichting te vervangen voor nieuwe duurzame led-verlichting die gelijk zorgt voor een kwaliteitsimpuls van het aanzicht van de kerk in het donker. Gezien het feit dat deze verlichting aangesloten is op de straatverlichting is er ook een besparing voor de gemeente en past het in het beleid van de gemeente Oisterwijk om alle straatverlichting te vervangen voor zuinige ledverlichting. Er is op dit moment via de wijkregisseur contact met de ambtelijke organisatie, om dit plan te realiseren is een financiële bijdrage van de gemeente noodzakelijk.”

— Voorbeeld vanuit de Protestantse gemeente Oisterwijk

Lijn 3: Religieus erfgoed beleven

Het religieus erfgoed is een belangrijke pijler van de verschillende dorpen in de gemeente. Het religieus erfgoed is als hoofddoel van deze kerkvisie in beeld gebracht. Er zijn kerkenpaspoorten opgesteld en er is een religieus erfgoedkaart gemaakt met heemkundigen en betrokken inwoners. Het is een prachtig overzicht om uit te putten. Zo kan het ingezet worden voor recreatie en toerisme en als startpunt dienen voor het ontwikkelen initiatieven op het gebied van erfgoedbeleving.

- **Religieus erfgoed kaart**

Heemkunde/Stichtingen/Verenigingen → De kaart geeft een mooi overzicht van het religieus erfgoed van de gemeente. Er lopen al verschillende projecten om erfgoed beleefbaar te maken in verschillende dorpen. Het zou mooi zijn als er meer samenwerkingen komen om projecten in meerdere dorpen uit te voeren. Ook is het een mooie gelegenheid om verhalen op te halen en vast te leggen. Denk aan de website 'Wierook wijwater en worstenbrood' en de 'Historia' rubriek van Erfgoed Moergestel.

Gemeente → De religieus erfgoed kaart wordt digitaal beschikbaar gesteld en toegankelijk en raadpleegbaar gemaakt. Zorg dat er een vast aanspreekpunt is waar de stichtingen en verenigingen met aanvullingen terecht kunnen. Borg dat de kaart periodiek geactualiseerd kan worden.

Gemeente → De kaart kan inspiratie bieden om wandel en fietsroutes hernieuwd uit te geven met actuele informatie over het erfgoed.

Lijn 4: Verbinden / netwerkvorming

Het investeren in relaties is een belangrijk doel van de Kerkenvisie, als er meer contact is, is er ook meer verbinding mogelijk. Hiervoor zouden de digitale dorpsplatformen voor ingezet kunnen worden.

- **Netwerkvorming**

Gemeente → zet in op verbinding van de kerkgemeenschappen door faciliteren van kennisdeling op verschillende thema's: zoals onderhoud en beheer, verduurzaming, herbestemmen en samenwerken. Dit zou ook tijdens een periodiek overleg kunnen plaatsvinden.

- **Lijst aanbod sociaal-maatschappelijke activiteiten in kerken**

Kerkbesturen → Kerken vanuit hun sociaal maatschappelijke rol meer van betekenis laten zijn door sterkere inbedding in de dorpsgemeenschappen. Om het draagvlak van de geloofsgemeenschappen te versterken is het bijvoorbeeld aan te raden om activiteiten soms ook open te stellen voor inwoners die geen lid zijn van de kerk. Hiervoor kan gebruik gemaakt worden van de dorpsplatformen.

Lijn 5: Lange termijn & borging

Het is belangrijk om te blijven werken aan toekomstbestendigheid van het religieus erfgoed.

- **Inventarisatie interieurwaarden**

Kerkbesturen → Inventariseer vooraf de interieurwaarden van de kerkgebouwen, zodat hier rekening mee kan worden gehouden bij verandering van gebruik. (raadpleeg o.a. de database van het Catharijne Convent).

- **Opstellen herbestemmingsprofiel**

Gemeente en Kerkbesturen → Voor kerken met een korter toekomstperspectief: stel gezamenlijk een herbestemmingsprofiel en/of een transformatiekader op zodat er inzicht komt in stapsgewijze aanpassingen in het gebruik voor de korte en lange termijn. Wacht niet tot het noodzakelijk wordt en het water aan de lippen staat.

- **Breed delen van Kerkenvisie binnen gemeente**

Gemeente → Zorg dat de kerkenvisie bij de gemeente breed bekend is en goed gedeeld wordt binnen de organisatie. Link de kerkenvisie aan andere beleidsstukken en visies (zoals de Omgevingsvisie → link met kerken en ruimtelijke kwaliteit en het beleidsplan Sociaal Domein → het versterken van de sociale basis en de gemeenschap is ontzettend belangrijk, hier spelen de geloofsgemeenschappen ook een rol in.) Stimuleer de wisselwerking en goede afstemming tussen de verschillende ambtenaren. Op deze manier kan erfgoed steeds van meerwaarde zijn voor de andere beleidsterreinen en kunnen de koppelkansen eerder worden benut.

“

Kijk in welke gebieden nu iets speelt en de kerkgemeenschap of het gebouw een rol in kan spelen. Een voorbeeld is Moergestel, hier wordt het gemis van een huiskamergevoel voor het dorp benoemd. Kan de kerk hier iets in betekenen?”

— Aanbeveling van uit beleidsadviseur van de gemeente

- **Verankering religieus erfgoed in beleid**

Gemeente → Onderzoek de mogelijkheden om de ambities die voor het religieuze erfgoed gelden ook te verankeren in gemeentelijk beleid, in het bijzonder als basis voor de nieuwe instrumenten in het kader van de Omgevingswet, de omgevingsvisie en het omgevingsplan.

In de omgevingsvisie

In de omgevingsvisie worden de ambities voor erfgoed en omgevingskwaliteit goed op elkaar afgestemd. Leg daarbij relaties met de ruimtelijke en maatschappelijke ambities en opgaven. Neem bijvoorbeeld in de Omgevingsvisie op: "We willen de kerken van de gemeente Oisterwijk behouden voor de toekomst, ze zijn prominent aanwezig en bepalend voor het aanzicht van de dorpen. We willen dat de kerken blijvend van betekenis kunnen zijn voor de inwoners van Oisterwijk, Haaren, Moergestel en Heukelom."

In het omgevingsplan

Een toekomstbestendige omgang met het erfgoed in de gemeente vraagt om een borging in het nieuwe juridische beleidsinstrument: het omgevingsplan. In het omgevingsplan worden de concrete regels voor de fysieke leefomgeving opgenomen. Wat is op een plek toegestaan en wat niet? Ook ten aanzien van het erfgoed. De erfgoedverordening wordt bijvoorbeeld hierin opgenomen en vertaald. Ook moet in het omgevingsplan duidelijk worden benoemd wat de monumenten en cultuurhistorische waardevolle panden en objecten zijn. Wat moet en wat wil de gemeente nog meer regelen voor de monumenten, de kerken en hun omgeving? Naast de wettelijke verplichtingen voor bijvoorbeeld beschermd erfgoed kunnen de ambities uit de kerkvisie leidend zijn. Gemeenten kunnen voor een groot deel zelf de (regel)structuur van het omgevingsplan bepalen. Daarbij is het belangrijk om tijdig na te denken hoe de ruimtelijke en functionele ambities voor monumenten en kerken in het omgevingsplan geborgd kunnen worden. In bijlage x worden de mogelijkheden ten aanzien van kerken toegelicht. De gemeente kan ook meedenken en faciliteren in tijdelijk gebruik. Door te bemiddelen, door eigen functies die tijdelijk onderdak zoeken onder te brengen in een kerk maar ook door qua regelgeving meer ruimte hiervoor te gaan bieden.

- **Aandacht voor begraafplaatsen en funerair erfgoed**

Gemeente en Kerkbesturen → Stel een quickscan van de begraafplaatsen op en denk mee over een toekomstplan. Voor de buurgemeente Hilvarenbeek is een Handreiking Begraafplaatsen opgesteld waarin waarderingscriteria zijn geformuleerd en een projectopzet is gemaakt om samen met bewoners en belanghebbenden het funeraire erfgoed te waarderen. Deze handreiking en werkwijze is ook interessant voor de gemeente Oisterwijk.



Het parochiebestuur en de Heemkundekring De Kleine Meijerij hebben aangegeven dat de begraafplaatsen onderbelicht zijn gebleven in dit document. De Commissie Erfgoed en Omgevingskwaliteit adviseert om als vervolgproject voor alle begraafplaatsen paspoorten op te stellen.

- **Draaiboek sluiting kerk**

Kerkbestuur → Maak samen met de geloofsgemeenschap een draaiboek ter voorbereiding op de mogelijke sluiting van een kerk in de toekomst. Met aandacht voor rituelen en rouw.

5.2 Van aanbevelingslijnen naar projectmatige aanpak

De aanbevelingslijnen zijn voortgekomen uit de gesprekken en werksessies. Dit proces heeft vooral gezorgd voor inzicht in de staat van de kerkgebouwen en de geloofsgemeenschappen. Het heeft gezorgd voor bewustwording van het belang van het religieus erfgoed en de meerwaarde die het kan hebben als het ingezet kan worden om bij te dragen aan maatschappelijke opgaven. Op basis van de aanbevelingen kunnen concrete acties ondernomen worden op het moment dat hier middelen en capaciteit beschikbaar voor wordt gesteld. Hieronder zijn de acties voor de gemeente geconcretiseerd. Een actie kan bijvoorbeeld het organiseren van een overlegstructuur zijn, maar ook een meer projectmatige vertaling hebben in de vorm van het laten opstellen van paspoorten voor de begraafplaatsen. Hieronder is een actielijst gemaakt om inzicht te geven in de toepassing van de aanbevelingslijnen. De werking is vergelijkbaar als die van de erfgoedagenda. De dialoog over de toekomst van de kerkgebouwen is gestart en zal gecontinueerd worden. De actielijst hieronder is een voorbeeld en kan gezien worden als een levend document wat steeds naar behoefte en wensen van de gesprekspartners in afstemming met de gemeente, aangepast kan worden. Zo kan de gemeente samen met de betrokkenen blijven werken aan toekomstbestendig religieus erfgoed.

Voorbeeld actielijst gemeente

Lijn 1: Inzetten op relatiebeheer

- Actie gemeente: instellen van vast contactpersoon wijkregisseur uitgevoerd, wordt toegepast
- Actie gemeente: instellen van een periodiek overleg tussen gemeente en kerkbesturen/ Joodse Begraafplaats informatie over het erfgoed.

Lijn 2: Voortzetten religieus gebruik & mogelijkheden nevengebruik

- Actie gemeente : neem coördinerende rol in ruimtegebruik in. Breng vraag en aanbod in beeld en samen.
- Actie gemeente: Zet de digitale dorpsplatformen in voor meer zichtbaarheid van de maatschappelijke activiteiten van de kerken.

Lijn 3: Religieus erfgoed beleven

- Actie gemeente: De religieus erfgoed kaart wordt digitaal beschikbaar gesteld en toegankelijk en raadpleegbaar gemaakt. Zorg dat er een vast aanspreekpunt is waar de stichtingen en verenigingen met aanvullingen terecht kunnen. Borg dat de kaart periodiek geactualiseerd kan worden.

Lijn 4: Verbinden / netwerkvorming

- Actie gemeente: kerkgemeenschappen door faciliteren van kennisdeling op verschillende thema's: zoals onderhoud en beheer

Lijn 5: Lange termijn & borging

- Actie gemeente: veranker religieus erfgoed in beleid: stel begraafplaatspaspoorten op en zorg dat het religieus erfgoed in het Omgevingsplan geborgd kan worden

6. Toekomstperspectief voor de kerken

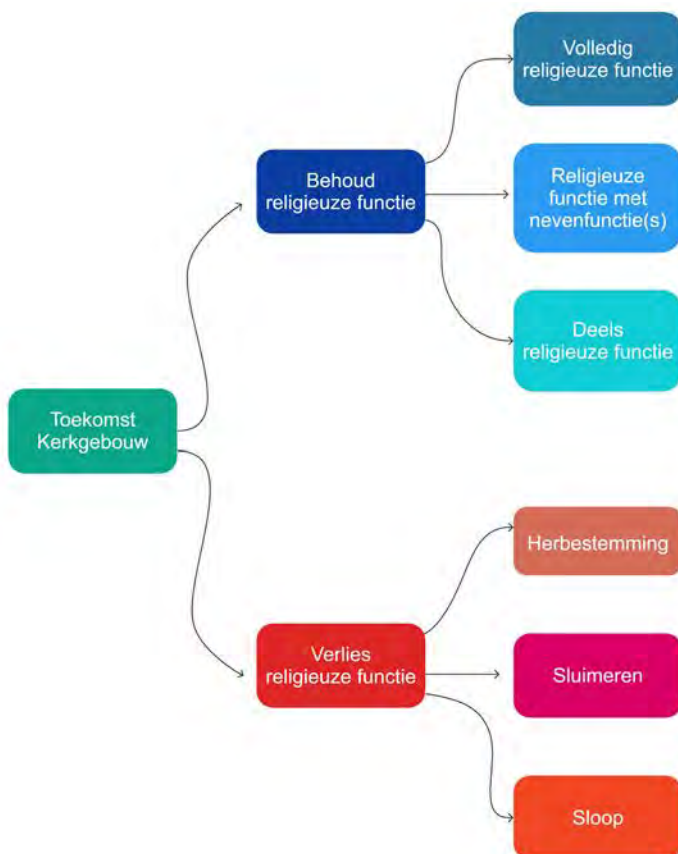
Het toekomstperspectief voor de kerken in de gemeente Oisterwijk is heel positief. Er is op dit moment geen sprake van leegstand of dreigende leegstand. Er zijn veel vrijwilligers actief bij de geloofsgemeenschappen, al word er soms meer verjonging gewenst. Er worden veel activiteiten georganiseerd en er lijkt geen aanleiding om over kerksluiting of potentiële herbestemming te praten.

Toch blikken we in dit hoofdstuk even vooruit. Een Kerkvisie gaat over een duurzaam toekomstperspectief en daarom brengt dit hoofdstuk de mogelijkheden die zich op de langere termijn kunnen voordoen ook in beeld. Het kan dat in de toekomst één of meerdere kerken in de gemeente Oisterwijk haar functie verliest. Om hiervoor handvatten te hebben wordt in dit hoofdstuk aandacht besteed aan de verschillende toekomstscenario's, mogelijkheden voor nevengebruik en de rol die de omgevingsdialoog kan spelen voor de toekomst van kerkgebouwen.

Als kerken hun functie verliezen, verliezen ze niet hun betekenis. Door de kerkgebouwen te blijven gebruiken, kunnen we bijdragen aan hun voortbestaan. Hernieuwd gebruik draagt immers bij aan de betekenis van het gebouw. We creëren meerwaarde door een nieuw hoofdstuk toe te voegen aan het verhaal van de kerk en de kerk in haar omgeving. Zo blijven het plekken van betekenis voor hun omgeving en bezoekers. Deze markante gebouwen met bijzondere architectuur en interieurs verhogen bovendien de omgevingskwaliteit en leefbaarheid van onze dorpen. De dorpskerken kunnen vanuit een diepere verbinding met de gemeenschap bijdrage leveren aan actuele en maatschappelijke opgaven. De kerk heeft toekomst daar waar zij zich verbindt met de gemeenschap en een duurzaam toekomstperspectief voor de kerken ontwikkel je dus samen! Op deze manier kunnen we blijven 'kerken' en blijven de kerken in al haar verschijningsvormen, al dan niet met religieuze functie. Zo blijven de kerken ook de belangrijke ontmoetingsplekken in de harten van de dorpen en de mensen.

6.1 Toekomstscenario's voor kerken

Er zijn verschillende scenario's mogelijk met betrekking tot de toekomst van een kerkgebouw, hieronder zijn de verschillende mogelijkheden in beeld gebracht. Per stuk worden ze toegelicht.



Behoud
religieuze
functie

Volledig
religieuze
functie

Religieuze
functie met
nevenfunctie(s)

Deels
religieuze
functie

Verlies
religieuze
functie

Herbestemming

Sluimeren

Sloop

Scenario: Behoud religieuze functie

De instandhouding en religieuze exploitatie zijn kostbare opgaves. Onderzoek naar het optimaliseren van het financieel rendement kan soms nog verlichting bieden. Denk aan lastenverlichting door energiebesparing en verduurzaming of genereren van inkomsten door valorisatie (initiatieven die, met respect voor het normale gebruik van de parochiekerk, de betekenis van het kerkgebouw in al zijn aspecten kunnen versterken en bevorderen, denk bijvoorbeeld aan rondleidingen, concerten en tentoonstellingen) of medegebruik. Er zijn verschillende scenario's waarin een kerk gebouw (deels) een religieuze functie kan behouden.

Optie 1: De kerk behoudt geheel zijn religieuze functie

Dit kan zijn doordat er geen veranderingen in het gebruik optreden, maar ook door religieuze functies te combineren. Het is ook een mogelijkheid dat de kerk door andere of meerdere geloofsrichtingen gebruikt wordt.

Optie 2: De kerk wordt multifunctioneel gebruikt

Wanneer de kerk niet gebruikt wordt voor vieringen kan de kerk gebruikt worden voor andere functies en/of gebruik. De kerk wordt dan multifunctioneel gebruikt op meerdere momenten van de week, i.p.v. voornamelijk op de zondag. Het is belangrijk dat de nevenfuncties passend zijn bij het kerkelijk gebruik. Denk bijvoorbeeld aan verhuur van de kerkrimte voor een evenement of congres.

Optie 3: Religieuze functie in deel van het gebouw

Een deel van de kerk wordt gebruikt voor een viering, een dienst of als plek voor bezinning (denk aan een kapelfunctie). Een ander deel van het kerkgebouw wordt afgestoten voor herbestemming en zal getransformeerd worden.

Scenario: Verlies religieuze functie

Wanneer het kerkgebouw niet meer voor religieuze activiteiten in aanmerking komt door religieuze en/of maatschappelijke redenen dan komen er andere scenario's in beeld:

Optie 1: Herbestemming

Het kerkgebouw krijgt een andere, nieuwe functie. Het religieus erfgoed wordt duurzaam ontwikkeld en behouden voor de toekomst. We streven naar een passende herbestemming met meerwaarde voor de samenleving en behoud van de monumentale en ruimtelijke kwaliteiten.

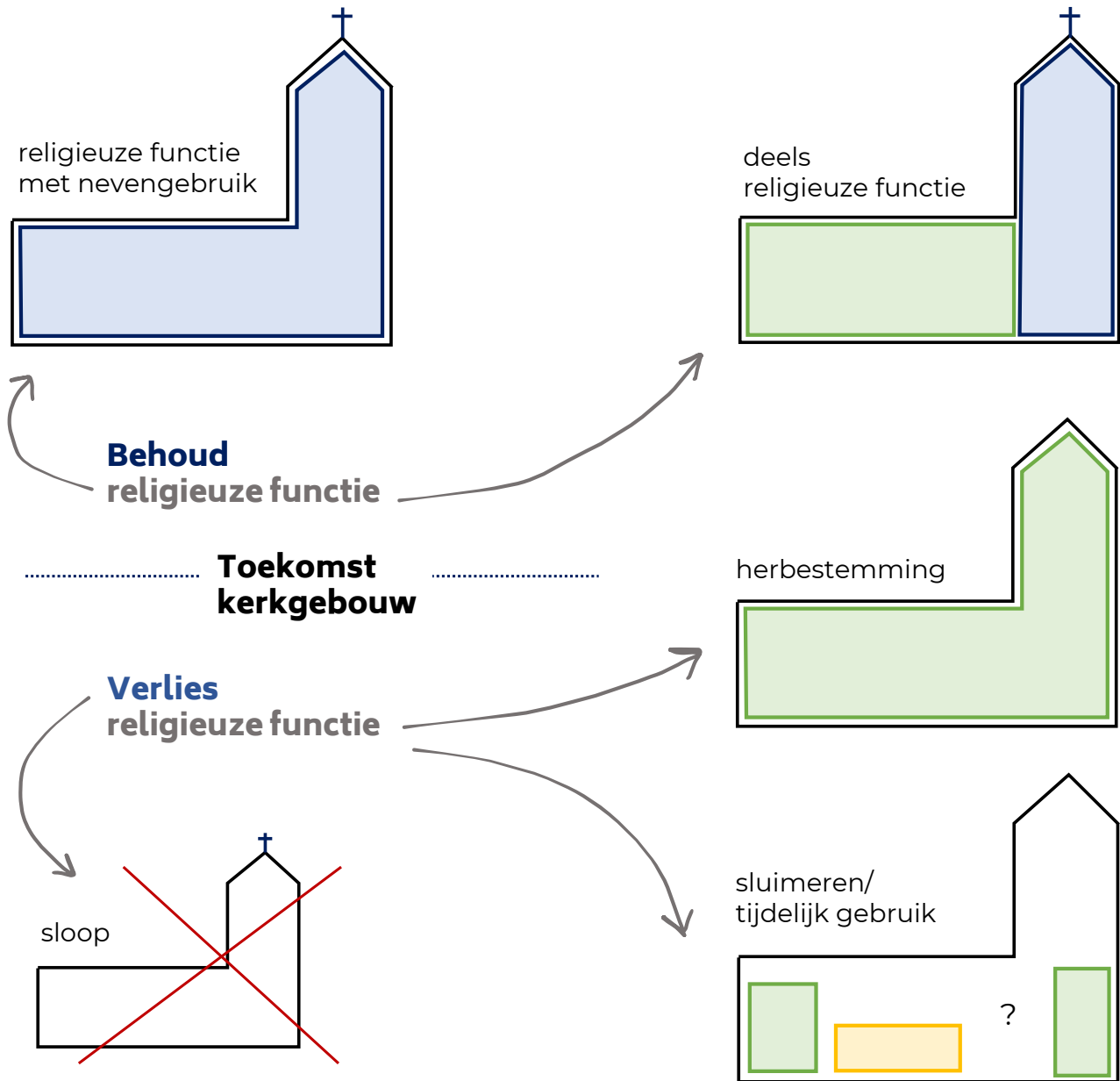
Optie 2: Sluimeren

Als de kerk niet meer religieus in gebruik is en er gezocht wordt naar een passende herbestemming kost dit tijd. Gedurende deze fase kan de kerk tijdelijk gebruikt worden en wordt er gezorgd voor een minimale instandhouding van het gebouw zodat de kerk niet in verval raakt.

Optie 3: Sloop

Als de kerk niet meer religieus in gebruik is, er geen tijdelijk gebruik mogelijk is en er geen middelen beschikbaar zijn voor instandhouding, de bouwkundige staat zodanig is dat de veiligheid in gevaar komt, dan kan sloop een allerlaatste optie zijn. Dit is echter bijna niet voorstelbaar omdat we ons samen inzetten voor behoud van de monumentale kerken van de gemeente Oisterwijk.

6.2 Visualisatie toekomstscenario's



Figuur 6: Toekomstscenario's voor kerken

6.3 Nevengebruik intensiveren

Voor het voortzetten van het religieus gebruik is het belangrijk dat de gemeente meedenkt over verduurzaming van de kerken en de bijgebouwen zodat de energielasten dalen. Daarnaast is het fijn om één aanspreekpunt te hebben voor de route in de gemeente bij praktische beheerszaken zoals groenbeheer, vergunningen en het onderzoeken welke mogelijkheden het bestemmingsplan biedt met betrekking tot het mogelijk maken van het nevengebruik van het kerkgebouw en bijbehorende gebouwen.

Hoe worden de kerken in de gemeente Oisterwijk nu gebruikt, náást de religieuze functie? De geloofsgemeenschappen hebben ieder een eigen karakter en er worden door alle gemeenschappen veel extra activiteiten voor de leden georganiseerd. Er lijkt voor ieder wat wils. Zo is er een kinderkerk, een pizzaclub voor jongeren een High tea voor ouderen. Ook is er 'jonge moeders club', worden er bijbelbijeenkomsten georganiseerd en zijn er verschillende sociale clubs. Er worden samenkomsten georganiseerd om te bidden voor de vrede, wordt de dodenherdenking op 4 mei in een kerk gehouden en wordt er aandacht besteed aan Red Ribbon Day, teveel om op te noemen. Dit zijn extra activiteiten die naast de eredienst plaatsvinden en veelal ook in de parochiezaal plaatsvinden. Daarnaast is het natuurlijk ook mogelijk om kaarsjes op te steken in de verschillende dagkapellen Dit zijn geen nevenfuncties. Van een nevenfunctie is sprake als de kerk (vaak naast de religieuze functie) voor een ander doeleinde gebruikt wordt. Denk hierbij aan activiteiten waarbij de kerk (deels) verhuurd wordt. De Petruskerk wordt op dit moment niet gebruikt voor nevenfuncties, religieus gaat het ook zo goed dat het niet nodig is op dit moment om extra inkomsten te genereren. Maar het Lodewijkskerkje bijvoorbeeld wordt verhuurd. Onder de titel 'een monument voor een evenement' wordt het kerkje verhuurd voor bijvoorbeeld een concert, expositie, toneelavond of boekpresentatie. De protestantse gemeente beschikt ook over een uitgebreid ontmoetingscentrum met verschillende zalen, keuken en een bar. Het duaal gebruik wordt dus breder toegepast dan het gebruik van het kerkgebouw. De Voorhof wordt ook ingezet voor het genereren van neveninkomsten.

Als je de kerk wilt gaan verhuren (Behoud religieuze functie optie 2 of optie 3 van de toekomstscenario's), dan is het allereerst belangrijk om een goed beeld te hebben van de faciliteiten van het kerkgebouw, Daarnaast moet er met veel verschillende kaders en regels rekening gehouden worden. Het is belangrijk dat de nevenfuncties waardig en passend zijn bij het kerkelijk gebruik. Bij het verkennen van de mogelijkheden voor veranderend gebruik van een kerk is het belangrijk om goed in beeld te brengen wat er kan en wat er mag. Bij het verder uitwerken van een initiatief naar planvorming moet ook rekening gehouden worden met de wettelijke, kerkelijke en ruimtelijke kaders. In bijlage X zijn deze verder uitgewerkt.

• Bisdom/ parochie	Beleid, kerkelijk recht, kettingbeding
• Kerkenraad	Beleid, visie
• Rijksdienst voor Cultureel Erfgoed	Erfgoedwet, erfgoedzorg
• Gemeente Oisterwijk	Instandhoudingsplicht Monumenten, Bestemmingsplan/ ruimtelijke procedures

6.4 Omgevingsdialog over de toekomst van de kerk

Als er een ontwikkeling of een plan is in geval van een (gedeeltelijk) nieuwe bestemming voor religieus erfgoed zetten we in op het voeren van een open dialoog in een vroeg stadium met bewoners, betrokkenen en belanghebbenden. Hier is sprake van bij de toekomstscenario's Behoud religieuze functie optie 3 en Verlies religieuze functie optie 1 en 2. Bij veranderingen in het gebruik van kerken is het belangrijk om de gemeenschap, zowel de geloofsgemeenschap als de dorpsgemeenschap, vroegtijdig bij dit proces te betrekken. Het is waardevol gebleken om elkaar goed te informeren en goed te communiceren over deze processen. Want door tijdig met elkaar in gesprek te gaan en samen na te denken over het toekomstig gebruik, creëren we draagvlak voor verandering en kansen voor het realiseren van het meest gunstige toekomstscenario.

De gemeente Oisterwijk heeft voor initiatiefnemers en inwoners al een overzicht gemaakt met verschillende mogelijkheden van inwonersparticipatie: <https://www.oisterwijk.nl/in-de-gemeente/inwonersparticipatie/overzicht-mogelijkheden-participatie>. Voor de toekomst van religieus erfgoed stellen we een omgevingsgesprek + voor. We noemen dit dialoog omdat er meer dan bij reguliere planvorming meer betrokkenen zijn die niet direct belanghebbend zijn. Inzicht in elkaars belangen en perspectieven is belangrijk om de dialoog respectvol en constructief te kunnen voeren.

Vanuit gezamenlijke ontstaansgeschiedenis met de betekenis van het religieus erfgoed voor Oisterwijk als rode draad kan de dialoog gestart worden. In gesprek vanuit een gedeelde basis kan het verhaal dan aangevuld worden door de deelnemers. De erfgoedwaarden zijn geïnventariseerd, het Kerkenpaspoort kan erbij gepakt worden voor een overzicht hiervan. Wat vindt men belangrijk en waarom? Naast inzicht in de erfgoedwaarden is het ook belangrijk om de zachte waarden in beeld brengen. De erfgoedwaarden zijn heel feitelijk en beschrijvend, naast deze objectieve waarden zijn ook de subjectieve, meer zachte waarden van belang. Waar wordt waarde aan gehecht? Bij de zogenaamde zachte waarden wordt onderscheid gemaakt in gebruikswaarde, toekomstwaarde en belevingswaarde. Daarbij wordt gebruikswaarde gevormd door: bruikbaarheid en functionele samenhang; toekomstwaarde door aanpasbaarheid, duurzaamheid en beheerbaarheid; en belevingswaarde door diversiteit, identiteit en schoonheid. Deze zachtere waarden voor de kerk kunnen in een dialoog ook in beeld worden gebracht. Dan maak je samen een 'Waardenpaspoort'. Deze waarden overlappen en versterken elkaar ook soms op onderdelen. Hieronder volgt een uitgebreidere beschrijving van deze waarden:

De gebruikswaarde wordt gevormd door de bestemmingsplancheck (in de toekomst omgevingsplancheck ; de capaciteit qua zitplaatsen en de gebruiksmogelijkheden voor activiteiten.

De identiteitswaarde van de kerken en de kapel hangt samen met de mate waarin de kerk een rol speelt in de identiteit van de gemeente en haar inwoners. Bijvoorbeeld; de kerk bepaalt mede de identiteit van het dorp; de kerk fungeert als ruimtelijk herkenningspunt waaraan de geschiedenis van het gebied is af te lezen; de kerk draagt bij aan identiteitsvorming en een gevoel van trots onder de inwoners.

De belevingswaarde van de kerken bepaalt de mate waarin de kerk door de mens in subjectieve zin wordt ervaren en beleefd. Hierbij gaat het bijvoorbeeld om: de mate van waardering door een collectief aan inwoners/bezoekers en/of andere belanghebbenden vanwege de materiële en/of immateriële kwaliteiten; de belangrijkheid van de plek die de kerk inneemt binnen de herinneringen en getuigenissen van een grote groep inwoners of belanghebbende; de mate waarin de kerk geniet van publieke bekendheid en wordt vastgelegd op foto's, in film, in literatuur of muziek. Het inspireert en heeft een plek in de geschiedschrijving van en over het dorp; de mate waarin de kerk een sterke breed gedragen zintuigelijke ervaring oproept zoals geluid (horen) licht (zien) geur (ruiken) voelen en proeven.

Vervolgens kan gesprek dan gaan over de opgaven en wensen voor de toekomst. De agenda van de toekomst wordt gekoppeld aan de gebruiks- en toekomstwaarde van het religieus erfgoed. Welke kansen biedt het religieus erfgoed op zichzelf en voor de toekomst. Wat zou men graag terugzien bij toekomstig gebruik van de kerk? De focus ligt op waardecreatie: het zoeken naar een balans van toekomstbestendigheid met behoud van cultuurhistorische en religieuze waarden.

TIPS VOOR HET VOEREN VAN EEN OMGEVINGSDIALOOG



Voor het voeren van een goede omgevingsdialoog over de toekomst van de kerk zijn aandachtspunten opgesteld:

- Inventariseer en bespreek de mogelijke scenario's voor een toekomstbestendig religieus erfgoed met elkaar: wat is van toepassing?
- Kan de religieuze functie (deels) behouden worden?
- Zijn de verschillende waarden goed in beeld of is aanvullend onderzoek nodig?
- Denk aan een onderzoek naar de bouwhistorische waarden, de omgeving van het monument en de zogenaamde 'zachte waarden'.
- Bespreek de waarden met elkaar en benoem de kernwaarden van het kerkgebouw. Formuleer daarna samen de uitgangspunten voor de herbestemming.
- Zoek als eerste naar een maatschappelijke functie voor de kerk, inventariseer de behoeften en zet in op het creëren van meerwaarde voor de gemeenschap (sociaal, cultureel, ruimtelijk of economisch).
- Is er een gemeenschapsvoorziening die (ook) in de kerk zou kunnen?
- Vind de juiste formule in multifunctioneel gebruik. Wat werkt wel, wat werkt niet?
- Onderzoek of (lokale) ondernemers of gebruikers betrokken kunnen worden bij het proces.
- Zorg dat er duidelijk is welke ontwikkelruimte er is en welke aanpassingen gedaan kunnen worden aan het gebouw met behoud van de erfgoedwaarden. Dit kan door een transformatiekader op te laten stellen.
- Verken verschillende vormen van gedeeld eigenaarschap en samenwerkingsvormen tussen de gemeente, initiatiefnemers en de gemeenschap. Onderzoek verschillende rechtspersonen, financieringsstromen en potentiële partners voor lange termijn.
- Onderzoek de financiële haalbaarheid van het plan (zijn er subsidies beschikbaar?) En onderzoek de mogelijkheden voor tijdelijk gebruik, programmering en exploitatie.
- Leer van het verleden: Kijk naar de gerealiseerde voorbeelden en herbestemmingstrajecten, benoem de

TIPS VOOR TOEKOMSTIGE INITIATIEFNEMERS



succesfactoren en onderzoek wat in dit geval toegepast zou kunnen worden!

- Gebruik de Kerkenpaspoorten.
- Haal de zachte waarden op voor een 'Waardenpaspoort'
- Bestudeer de aandachtspunten voor het uitwerken van een plan voor een kerk!
- Bespreek de mogelijkheden voor herbestemming en ingrepen in het gebouw met de beleidsadviseur erfgoed en ruimte, indien het een rijksmonument betreft, zet in op een vooroverleg met de Rijksdienst voor het Cultureel Erfgoed.
- Zorg voor een realistisch exploitatieplan.
- Schakel professionele expertise in voor specialistische processen zoals:
 - ✓ onafhankelijke procesbegeleiding bij het participatietraject
 - ✓ ervaringsdeskundigen voor het organiseren van tijdelijk gebruik en programmatische invulling.
 - ✓ gespecialiseerde (restauratie)architecten en DuMo adviseurs* om de verduurzaming en bouwtechnische oplossingen om herbestemming mogelijk te maken. * DuMo staat voor Duurzame Monumenten.

Bijlagen

1.	Beeld en literatuurverantwoording	36
2.	Kerkenpaspoorten	37
3.	Procesverantwoording	50
4.	Juridisch Kader	54
5.	Beleidskader	56
6.	Subsidiemogelijkheden	60
7.	Van Kerkenvisie naar Omgevingsplan	62
8.	Publicaties en Handreikingen	63



Bijlage 1 Beeld en literatuurverantwoording

Afbeeldingen

Omslag - voorkant: Afbeelding 1: Oisterwijk Petruskerk ©Gemeente Oisterwijk

Afbeelding 2: Haaren Winterfair ©Gemeente Oisterwijk

Afbeelding 3: Pastoor de Rooy draagt een huwelijksmis op in de Lambertuskerk ©BHIC, Beeldcollectie Haaren

Afbeelding 4: St. Jan de Doperkerk in Moergestel

Afbeelding 5: De Joodse begraafplaats net buiten Oisterwijk. Via Wikipedia: ©Hans de Brouwer (link)

Afbeelding 6: Voorbeeld Kerkenpaspoort van de St. Petrus Bandenkerk in Oisterwijk ©The Missing Link

Afbeelding 7: Voorbeeld Kerkenpaspoort van het Lodewijkskerkje in Oisterwijk ©The Missing Link

Afbeelding 8: Impressie van de werksessie ©The Missing Link

Afbeelding 9: Het interieur van de Joanneskerk ©Oisterwijk in Beeld

Afbeelding 10: Impressie van de werksessie ©The Missing Link

Afbeelding 11: Mariakapel in Moergestel ©Gemeente Oisterwijk

Afbeelding 12: Harmonie in Moergestel ©Gemeente Oisterwijk

Omslag – achterkant: Jeugdvakantieweek Moergestel ©Gemeente Oisterwijk

Figuren

Figuur 1: Beeld Dialoog Kerkervisie ©Rijksdienst voor Cultureel Erfgoed

Figuur 2: Beeld Kerkervisie kan verschillende doelen hebben ©Rijksdienst voor Cultureel Erfgoed

Figuur 3: Beeld over de kerk als drie-eenheid ©The Missing Link

Figuur 4: Beeld van ontwikkelgeschiedenis van de kerkgebouwen in de gemeente Oisterwijk ©The Missing Link

Figuur 5: Uitsnede van een overzichtskaart van de gemeente Oisterwijk in de dorpskerken Oisterwijk, Haaren en Moergestel ©The Missing Link

Figuur 6: Toekomstscenario's voor kerken ©The Missing Link

Figuur 7: Visualisatie toekomstscenario's ©The Missing Link

Bijlage 2 Kerkenpaspoorten



Religieus erfgoed

Gemeente Oisterwijk



Oisterwijk



Kerkenpaspoort

Levenskerk, Oisterwijk



BOUWSTIJL
POST 65



BOUWJAAR
1966



STATUS
GEEN STATUS



HUIDGE FUNCTIE
SPORT- & ZORGGATE-

Adres	Le Sage Ten Broekstraat 2, Oisterwijk
Bouwjaar	1966
Architect	A. van Meerendonk
Bouwtijl	Post 65
Denominatie	Christendom, Katholiek
Status + objectnr.	Geen monumentale status
Eigenaar	St. Jozef Parochie
Huidige functie	Sport- en Zorgatelier WYzorg
Kerk in functie	1966 - 2017
Bijzonderheden	De Levenskerk is opgericht tijdens de vernieuwingsgolf na het Tweede Vaticaanse Concilie. Het ontwerp stond voor 'openheid en ruimte', passend in het tijdsbeeld van de jaren zestig.
Bron	St. Jozef Parochie , WYzorg



"WEG MET DE AFSTAND TUSSEN
GEWIJDE VOORGANGERS EN DE
PAROCHIANEN; OP NAAR GEZAMENLIJKE
VERANTWOORDELIJKHEID."



Kerkenpaspoort

Joanneskerk, Oisterwijk

Meer informatie



BOUWSTIJL

EXPRESSIONISME



BOUWJAAR

1927



STATUS

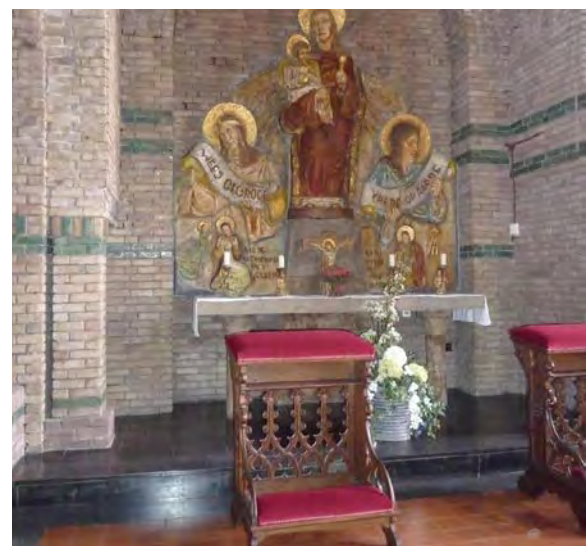
RIJKSMONUMENT



HUDIGE FUNCTIE

RELIGIEUS

Adres	De Lind 52, Oisterwijk
Bouwjaar	1927-1928
Architect	H.W. van der Valk
Bouwstijl	Expressionisme
Denominatie	Christendom, Katholiek
Status + objectnr.	Rijksmonument: 519975
Eigenaar	St. Jozef Parochie
Huidige functie	Religieus
Kerk in functie	1928 - heden



Bijzonderheden: De vijfbeukige basiliek is opgetrokken uit baksteen en elementen van natuursteen. De zadeldaken zijn bedekt met leien (Maas- en rensdekking). De indeling van de ruimte en de aandacht voor de lichtval en detaillering op het koor, loopt vooruit op later werk van de architect, de Christocentrische kruiskerk. De kerk dient als voorbeeld van de ontwikkeling van het katholicisme in het Interbellum (lees: architectuurstijl in de periode tussen WO I en II) en in het bijzonder voor de ontwikkeling van de Volkskerk.

De kerk is uitgebreid in 1952-1953 met een westelijke travee en een toren door H.W. en zoon G.H.F. Valk. De westelijke travee uit 1952 is volgens de originele plannen gebouwd, de toren heeft traditionele Gotische vormen. In 1958 werden drie klokken geïnstalleerd en in 1972 werd de dagkapel in gebruik genomen. Sinds 1975 wordt de kelder, waar eerst de kolen werden bewaard, voor de Kinderkerk gebruikt.

Bron: [St. Jozef Parochie](#), [RCE](#)

Kerkenpaspoort

St. Petrus Bandenkerk, Oisterwijk

Meer informatie



BOUWSTIJL
NEOGOTISCH



BOUWJAAR
1897



STATUS
RIJKSMONUMENT



HUIDGE FUNCTIE
RELIGIEUS

Adres	Kerkplein 1, Oisterwijk
Bouwjaar	1895-1897
Architect	P.J.H. Cuypers
Bouwstijl	Neogotisch
Denominatie	Christendom, Katholiek
Status + objectnr.	Rijksmonument: 31362
Eigenaar	St. Jozef Parochie
Huidige functie	Religieus
Kerk in functie	1897 - heden



Bijzonderheden: De huidige St. Petrus' Bandenkerk een dertiende eeuwse kerk. De kerk is een zeer belangrijk werk in het late oeuvre van Cuypers. Het is een volmaakte combinatie tussen een kruisbasiliek en een centraalbouw, qua plattegrond gebaseerd op de vroeggotische Liebfrauenkirche in Trier. Ondanks de beschadiging, met name van de vieringtoren, door oorlogsgeweld (1944) en brand (1998) bleven nog veel oorspronkelijke interieurstukken bewaard: het hoofdaltaar, het Maria-altaar en het doopvont, alle door Cuypers ontworpen. De barokke kansel en een barokke biechtstoel zijn afkomstig uit de voorganger van de huidige kerk. Gebrandschilderde glas-in-lood venster tussen de beide orgelkassen en ramen in de uiteinden van het transept (dwarschip) door Max Weiss. Ramen en de Opaling in de Mariakapel door Charles Eyck.

Het kerkhof heeft een parkachtige aanleg met een duidelijke structuur. Rond ca. 1971 is het vergroot naar het zuiden en is de Stroom verlegd.

Bron: [St. Jozef Parochie](#), [RCE](#)

Kerkenpaspoort

Lodewijkskerkje, Oisterwijk

Meer informatie



BOUWSTIJL

CLASSICISTISCH



BOUWJAAR

1810



STATUS

RIJKSMONUMENT



HUIDGE FUNCTIE

RELIGIEUS

Adres	Kerkstraat 64, Oisterwijk
Bouwjaar	1810
Architect	van Heijst
Bouwstijl	Classicistisch
Denominatie	Christendom, Protestants
Status + objectnr.	Rijksmonument: 42119
Eigenaar	PKN Oisterwijk
Huidige functie	Religieus & evenementenlocatie
Kerk in functie	1810 – heden

Bijzonderheden: Sinds 1648 kerkten de protestanten in de nabijgelegen Petruskerk (een van oorsprong katholieke kerk). Eind 18e eeuw werd de Petruskerk onder Frans bewind weer teruggegeven aan de katholieken en wees Koning Lodewijk Napoleon in 1809 de Petruskerk aan de pastoor toe en ontving de dominee 7000 gulden voor een nieuwe kerk.

Architect Van Heijst ontwierp een eenvoudig Classicistisch zaalgebouw. Twee timmerlieden, Augustinus de Bresser en Willem van der Loo, bouwden in zes maanden een nieuwe kerk. In 1811 werd een eenklaviers orgel uit 1760, gemaakt voor de Herv. Kerk te Hilvarenbeek, geplaatst. In 1975 gerestaureerd en in 2013 vernieuwd volgens de eisen van de 21e eeuw.

Bron: [PKN Oisterwijk](#), [Lodewijkskerkje](#), [RCE](#)



Begraafplaatspaspoort

Joodse begraafplaats, Oisterwijk

Meer informatie



STATUS

RIJKSMONUMENT



AANLEG

1740



BIJZONDERE GRAVEN

3



RESTAURATIES

2012, 2017 &

Adres	Hondsbergselaan ong., Oisterwijk
Aanleg	1740
Status + objectnr.	Rijksmonument: 46806
Eigenaar	Vereniging Israëlitische begraafplaats te Oisterwijk



De Joodse begraafplaats ligt in het bos aan de Zuidzijde Oisterwijk en is tevens de oudste Israëlitische begraafplaats van West-Brabant. Rond 1730 vestigen zich de eerste Joden in Oisterwijk en bij het overlijden van een Joodse inwoner in 1748 ontstaat de vraag naar een begraafplaats in de directe omgeving. In 1761 wordt voor 10 gulden het perceel "Achter de Boeijens" gekocht voor de begraafplaats. In 1886 wordt de begraafplaats ommuurd met een poort met ijzeren hekwerk. In 1915 wordt het huidige metaheerhuisje gebouwd voor het ritueel reinigen van overledenen.



Tegenwoordig liggen er ongeveer 200 graven, waarvan 164 hardstenen grafzerken nog aanwezig zijn. Door de oprukkende natuur van het bos vinden tussen 2012-2016, 2017-2020 en 2021-2024 restauratiewerkzaamheden plaats.



Bron: [Joodse Begraafplaats Oisterwijk](#), [RCE](#)

BIJZONDERE GRAVEN

- Oudse graf: Mozes Deen (1779)
- Oudse grafsteen: Levie David Hartog (1809), de eerste Jood die zich met toestemming van Stadhouders Willem V vestigde in Tilburg.
- Jekoetiel Zuskind Rofe, de eerste Opperrabbin van Brabant
- Daarnaast liggen nog drie gedenksteden, ter nagedachtenis van de WOII oorlogsslachtoffers. Bekijk deze link voor informatie.



Mozes Deen



Levie David Hartog

CULTUURHISTORISCHE QUICKSCAN
KERKENVISIE OISTERWIJK



Moergestel



Adres
 Bouwjaar
 Architect
 Bouwstijl
 Stroming
 Status + objectnr.

Eigenaar

Sint Jans Onthoofding

Huidige functie
 Kerk in functie
 Bijzonderheden

Terrein en
 terreinafschieding
 Toekomstvisie
 Bron

- kerkgebouw
- ◆ kerkhof/begraafplaats

R.K. Begraafplaats Moergestel

Kerkenpaspoort

Sint Jans Onthoofding, Moergestel

Meer informatie



BOUWSTIJL
NEOGOTIEK



BOUWJAAR
1931



STATUS
RIJKSMONUMENT



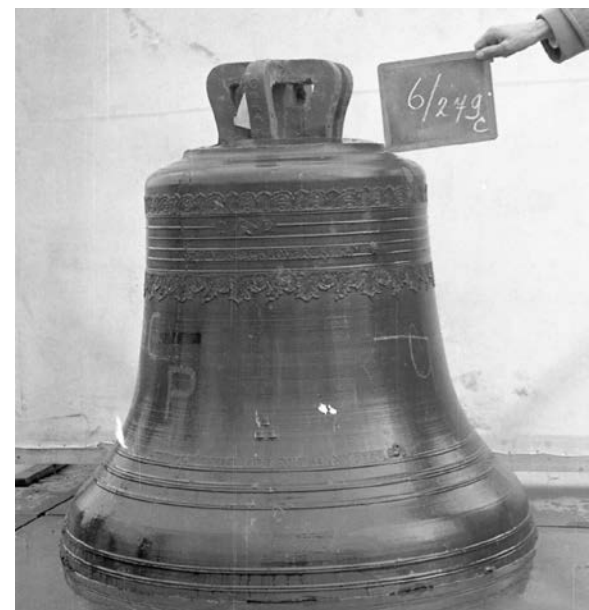
HUIDGE FUNCTIE
RELIGIEUS

Adres	Kerkstraat 9, Moergestel
Bouwjaar	1931
Architect	H.W. Valk
Bouwstijl	Mix: Kempische school, streekeigen ambachtelijk-traditionele vormen en Neogotiek
Denominatie	Christendom, Katholiek
Status + objectnr.	Rijksmonument: 519970
Eigenaar	St. Jozef Parochie
Huidige functie	Religieus
Kerk in functie	1931 - heden

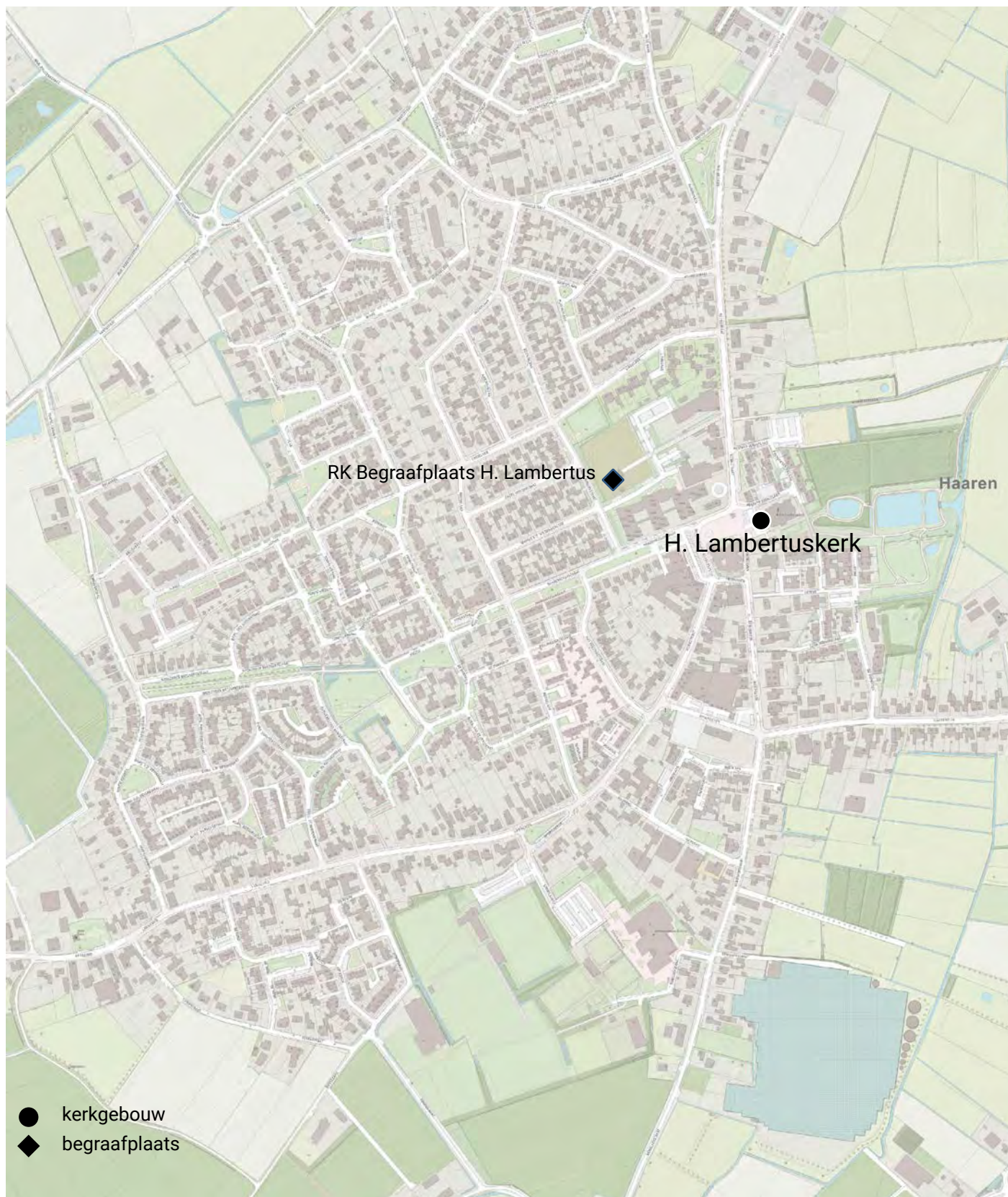
Beschrijving: Eerste vermelding in 1110. De kerk wordt in 1930 gesloopt en opnieuw opgebouwd. De toren uit 1610 wordt bewaard en opgenomen in het ontwerp van H.W. Valk. De kerktoren bestaat uit rijke toepassing van natuursteen, dubbele steunberen en uitgemetselde traptoren. Restauraties aan de toren: rond 1980 en 2000.

Het interieur van de kerk bestaat uit schoon metselwerk: een mengeling van expressionistische en traditionele neomiddeleeuwse baksteenvormen. Door de ingenieuze, vloeiende gewelfvormen rondom transept en koor realiseert Valk zijn ideaal van de Christocentrische kruiskerk met ongebroken zicht op het altaar, ook voor de gelovigen in de kruisarmen.

[Bron: St. Jozef Parochie, RCE](#)



Haaren



Kerkenpaspoort

H. Lambertuskerk, Haaren

Meer informatie



BOUWSTIJL
NEOGOTIEK



BOUWJAAR
1914



STATUS
RIJKSMONUMENT



HUIDGE FUNCTIE
RELIGIEUS

Adres	Monseigneur Bekkersplein 4, Haaren
Bouwjaar	1914
Architect	W. Th. van Aalst
Bouwstijl	Neogotiek
Denominatie	Christendom, Katholiek
Status + objectnr.	Rijksmonument: 517024
Eigenaar	St. Jozef Parochie
Huidige functie	Religieus
Kerk in functie	1914 - heden

Bijzonderheden De Sint Lambertuskerk is tussen 1912 en 1914 opgetrokken in Neo-Gotische vormen naar ontwerp van de architect W. Th. van Aalst. De kerk kwam in de plaats van een in 1911 afgebrande Neo-Classicistische voorganger. In 1940 werden op het gewelf zeer rijke figuratieve schilderingen aangebracht door de schilder Jos ten Horn.

Bron [St. Jozef Parochie, RCE](#)



Bronvermelding

AFBEELDINGEN

Levenskerk, Oisterwijk:

- Boven: via Reliwiki. Beschikbaar gesteld door Jan Korpershoek ([link](#))
- Midden: via Reliwiki. Eigendom: Henco (gebruik in overleg) ([link](#))
- Linksonder: via Brabants Dagblad ©John Schouten
- Rechtsonder: WYzorg ([link](#))

H. Joanneskerk, Oisterwijk:

- Boven: Jozef Parochie ([link](#))
- Midden: via Oisterwijk in Beeld ©Wim Hoogveld ([link](#))
- Onder: Jozef Parochie ([link](#))

St. Petrus Bandenkerk, Oisterwijk:

- Boven: via Wikipedia: ©Johan Bakker ([link](#))
- Midden: Jozef Parochie ([link](#))
- Onder: Jozef Parochie ([link](#))

Lodewijkskerkje, Oisterwijk:

- Boven: Lodewijkskerkje ([link](#))
- Linksonder: Lodewijkskerkje ([link](#))
- Middenonder: Lodewijkskerkje ([link](#))
- Rechtsonder: Facebook Lodewijkskerkje ([link](#))

Joodse begraafplaats, Oisterwijk:

- Boven: via Find a Grave: © Daddy's Girl ([link](#))
- Midden: via Wikipedia: ©Hans de Brouwer ([link](#))
- Onder: Joodse Begraafplaats Oisterwijk ([link](#))

- Grafsteen links: Het Stenen Archief ([link](#))
- Grafsteen rechts: Het Stenen Archief ([link](#))

Sint Jans Onthoofding, Moergestel:

- Boven: via Wikipedia, ©Johan Bakker ([link](#))
- Links- en Middenonder: via Erfgoed Moergestel. Bron: archieven N. Smits Moergestel/De Kleine Meijerij 1982/rkd.nl ([link](#))
- Rechtsonder: ©RCE ([link](#))

H. Lambertuskerk, Haaren:

- Alle afbeelding: Jozef Parochie ([link](#))
- Rechtsonder: via Jozef Parochie ©Joost van den Berg
- Middenonder: via Wikipedia ©MHB Verkuijlen ([link](#))

BRONNEN

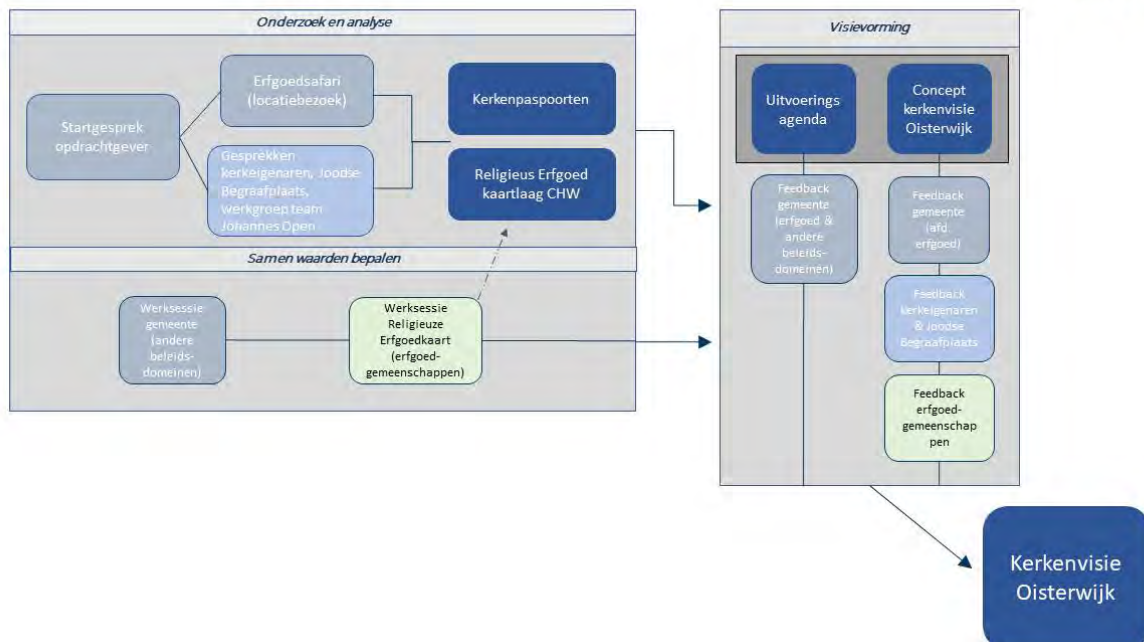
- Comité 200 jaar kerk (2010), *Een eeuwenoude Protestantse Kerk in Oisterwijk* ([link](#))
- QR-codes: Open Monumentendag boekje 2022

Bijlage 3 Procesverantwoording - inzicht in het tot stand komen van de visie

De Kerkenvisie is tot stand gekomen door verschillende fasen te doorlopen. In de eerste fase was er ruimte voor onderzoek, consultatie en analyse. In de tweede fase stond participatie in de gemeente Oisterwijk centraal. In de derde fase stond de visievorming centraal. De opgehaalde input werd verwerkt tot een uitvoeringsagenda en conceptvisie. Deze zijn voorgelegd aan beleidsambtenaren van de gemeente, de kerkeigenaren en het bestuur van de Joodse begraafplaats en de erfgoedgemeenschappen. Zie hoofdstuk 3 in de Kerkenvisie voor een verslaglegging van alle gesprekken.



Proces

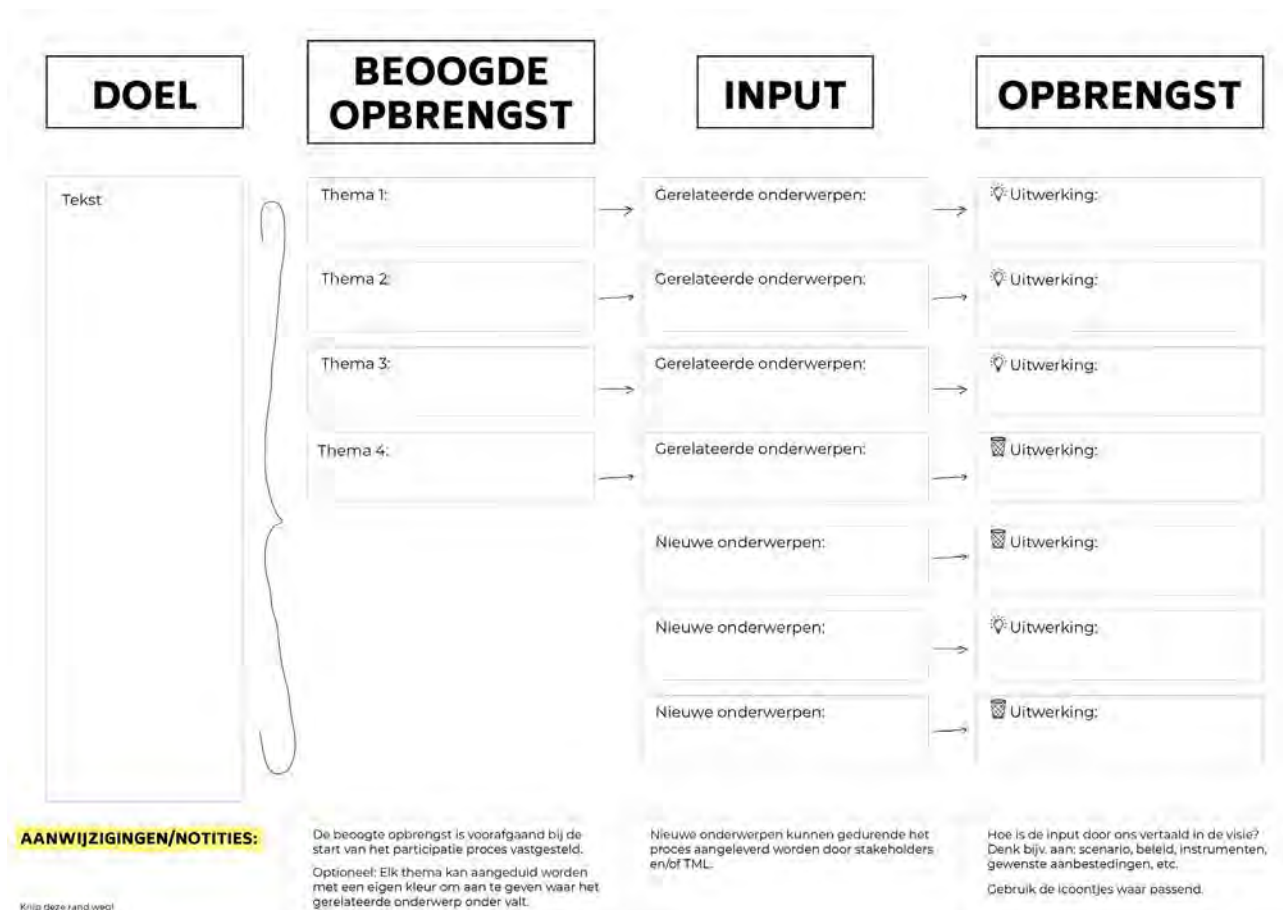


Model Transparant participeren

Als je bijdraagt aan een proces is het fijn om te weten wat er met de input is gedaan, of deze is verwerkt en zo ja, hoe. Vandaar kiezen wij ervoor om dit proces inzichtelijk in kaart te brengen door middel van een organogram.

Kerkenvisie Oisterwijk

Stakeholders uit Oisterwijk zijn op verschillende momenten en in verschillende vormen betrokken als input voor de Kerkenvisie. Graag willen wij zo transparant mogelijk zijn hoe de resultaten van de verschillende sessies worden verwerkt. Daarom koppelen wij onze verwerking terug als beknopte organogram. Hieronder wordt dit model uitgelegd en toegepast:



Doel	Beoogde opbrengst	Omschrijving Input	Opbrengst	Vertaling in de Erfgoedvisie
In beeld brengen van het religieus erfgoed	<i>Kerkenpaspoorten</i>	Gesprekken kerkeigenaren, aangevuld met bureau- en archiefonderzoek	Inventarisatie feitelijke informatie kerken Input kaartlaag religieus erfgoed	Kerkenpaspoorten
	<i>Kaartlaag religieus erfgoed</i>	Werksessie religieus erfgoed kaart	Verhalen religieus erfgoed en suggesties archieven en bronnen	Religieus Erfgoedkaart
			Kansen en risico's religieus erfgoed en de rol van de erfgoed-gemeenschappen	Onderdelen van de aanbevelingslijnen 3, 4 & 5
			Kennismaking tussen historische kringen, erfgoed-gemeenschappen en erfgoedambtenaar	Relatievorming en draagvlak
			Elke erfgoed-gemeenschap zet zich in voor het beleefbaar maken van erfgoed. Maar dit doen zij enkel per kern. Tijdens de sessie was het waardevol om iedereen bij elkaar te brengen. Hierdoor ontstonden al ideeën voor samenwerking op gemeente niveau.	Aanbevelingslijn 3
Investeren in relaties	Opbouwen van een relatie met eigenaren religieus erfgoed voor korte lijnen	Gesprekken kerkeigenaren	Feitelijke informatie Wensen en ideeën Inventarisatie behoeften Kerkenvisie Kennismaking (start van de relatie)	Kerkenpaspoorten Onderdelen van aanbevelingslijnen: 1, 2, 4 & 5 Hoofdstuk 4

Investeren in relaties	Opbouwen van een relatie met eigenaren religieus erfgoed voor korte lijnen	Gesprek Joodse begraafplaats	Feitelijke informatie Wensen en ideeën Inventarisatie behoeften Kerkenvisie Kennismaking (start van de relatie)	Begraafplaats- paspoort Aanbevelingslijn 5
		Gesprek werkteam Johannes Open	Feitelijke informatie Wensen en ideeën Inventarisatie behoeften Kerkenvisie Kennismaking (start van de relatie)	Kerkenpaspoorten Relatievorming en draagvlak
		Werksessie gemeente (Teams Fysieke Leefomgeving, Bedrijfsvoering, Economie, Recreatie & Toerisme, Inwonersparticipatie Organisatie en Advies en Samenleving Beleid en Regie)	Raakvlakken en koppelkansen met andere beleidsdomeinen Ambities voor de visie in beeld Bewustwording voor erfgoed bij collega's	Draagvlak en hoofdstuk 4
		Gedragen Kerkenvisie	De betrokken ambtenaren van andere beleidsdomeinen is feedback op en input gevraagd voor de uitvoeringsagenda	Feedback Informatie Haakjes vervolgstappen Prioritering
Feedbackronde Concept Erfgoedvisie (gemeente (afd. Erfgoed kerkeigenaren, Joodse begraafplaats en erfgoed-gemeenschappen)	Feedback Informatie		Kwaliteitstoets Draagvlak	

Bijlage 4 Juridisch Kader

Wie aan de slag gaat met toekomst van een kerkgebouw krijgt te maken met juridische kaders. In deze paragraaf zetten we ze op een rij. Het gaat hierbij om Europees, Nederlands en kerkelijk (canoniek) recht. Deze rechtsregels leggen kaders op. Daarom is het goed er weet van te hebben. Dit overzicht is overgenomen uit de Kerkenvisie Sint Petrus Parochie Uden e.o.

Europees recht:

De verdragen van Malta (archeologie) en Granada. Art. 11 van dit laatste verdrag stelt 'rekening houdend met de archeologisch en historische aard van het erfgoed, verplicht iedere lidstaat zich tot het bevorderen van a) het gebruik van de beschermde goederen, rekening houdend met de behoefte van het hedendaagse leven; en b) het zodanig aanpassen van oude gebouwen dat die voor nieuwe doeleinden kunnen worden gebruikt'.

Nederlands recht:

Erfgoedwet, 1 juli 2016. Deze wet vervangt de Monumentenwet; en de Omgevingswet. De monumentenvergunning is per 2012 opgegaan in de omgevingsvergunning. De omgevingsvergunning komt voort uit de Wet algemene bepalingen omgevingsrecht (Wabo) en vervangt in totaal 25 vergunningen en toestemmingen. De aanvrager kan hiervoor online terecht bij één loket. Groot onderhoud, sloopwerkzaamheden en een wijziging van de functie vallen onder de Omgevingswet.

Bij een aantal ingrepen aan een rijksmonument is de gemeente verplicht om advies in te winnen bij de RCE:

- sloop van het monument of een deel daarvan voor zover van ingrijpende aard;
- ingrijpende wijziging van het monument of een belangrijk deel daarvan, voor zover de gevolgen voor de monumentale waarde vergelijkbaar zijn met die van gedeeltelijke sloop van ingrijpende aard;
- reconstructie van het rijksmonument of een belangrijk deel daarvan, waarbij het monument wordt teruggebracht in een (veronderstelde) eerdere staat;
- wijziging van het monument of een belangrijk deel daarvan als gevolg van een functiewijziging.

Bij kerkelijke monumenten neemt de gemeente geen beslissing op de vergunningaanvraag voordat overleg is gevoerd met de eigenaar (art. 3.2a Wabo). Kerkelijke monumenten vormen een afzonderlijke categorie tengevolge van de in art. 6 van de Nederlandse Grondwet vastgelegde vrijheid van godsdienst. Om de zorgvuldigheid ten aanzien van de godsdienstvrijheid te garanderen, is voorgeschreven dat gemeenten bij de besluitvorming ten aanzien van kerkelijke monumenten een actieve houding dienen in te nemen ten opzichte van de eigenaar van een kerkelijk monument.

- Besluit ruimtelijke ordening en bestemmingsplannen.

Kerkrecht:

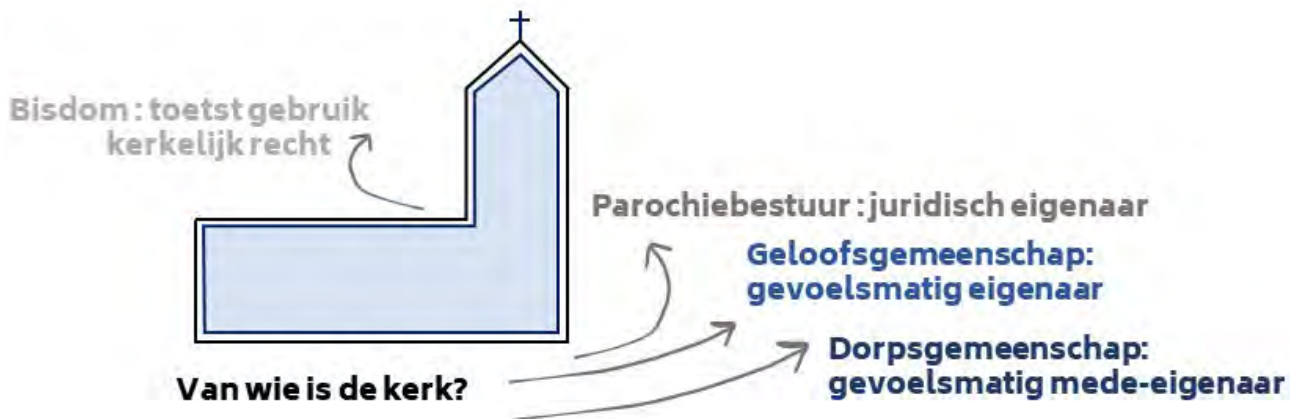
Het kerkrecht is in Nederland ondergeschikt aan het Nederlands recht. Als het gaat om vastgoed dat eigendom is van een rooms katholieke kerkelijke instelling zijn wel regels van toepassing uit het kerkelijk wetboek:

- Canon 1291: Deze canon heeft betrekking op het Algemeen Reglement bestuur van een RK parochie en zegt onder andere dat voor alle daden die het gewone beheer te buiten gaan de schriftelijke machtiging van de bisschop is vereist;
- Canon 1296 § 1: zegt iets over wie beslissingsbevoegd is bij vervreemding. Voor bedragen tussen de € 200.000 en € 2.500.000 is de toestemming nodig van de bisschoppelijke Raad voor Economische Aangelegenheden (REA). Voor bedragen die de 2,5 miljoen Euro te boven gaan is de toestemming vereist van een speciale commissie in het Vaticaan;
- Canon 1294 § 1: 'Een zaak mag gewoonlijk niet vervreemd worden tegen een prijs die lager is dan in de schatting aangegeven wordt.' Dit is de basis voor de stelregel vanuit het bisdom dat alle te verkopen zaken niet onder de getaxeerde waarde mogen worden vervreemd. Hiermee is de taxatiewaarde een ondergrens voor een eventuele transactie. Het bisdom vraagt in principe steeds om een onafhankelijke taxatie van een makelaar die dan werkt in opdracht van het bisdom;
- Canon 1210: 'In een gewijde plaats mag alleen worden toegelaten wat dienstig is voor de uitoefening of de bevordering van de eredienst, de vroomheid en de godsdienst, en is verboden wat niet in overeenstemming is met de heiligheid van de plaats. Wel kan de Ordinaris in afzonderlijke gevallen een ander gebruik toestaan dat niet strijdig is met de heiligheid van de plaats.' Deze canon is dus van belang bij het toekennen van een nevenbestemming.

Samenhang met beleidsdocumenten en plannen

Nadenkend over de toekomst van de kerkgebouwen is het belangrijk om rekening te houden met beleid en plannen van partijen 'die er toe doen'.

1. Bisdom: '[Samen bouwen in vertrouwen](#)'. Dit plan beschrijft de visie van de Bisschop van 's Hertogenbosch, Mgr. Dr. G.J.N. de Korte, waarin onder andere is opgenomen het beleid ten aanzien van de locatie van de vieringen en het beleid t.a.v. de kerkgebouwen.
2. Op 29 en 30 november 2018 vond in Rome de conferentie plaats met de titel 'Doesn't God dwell here anymore? De commissioning places of worship and integrated management of Ecclesiastical cultural heritage'. Naar aankleding daarvan zijn de guidelines 'decommissioning and ecclesial reuse of churches' gepubliceerd. Het is een richtlijn die is opgesteld door de pauselijke cultuur raad. Het document geeft ondermeer richtlijnen en aanbevelingen t.a.v. herbesteding van kerkgebouwen.
3. Rijk: Cultuurbrief en 'Cultuur in een open samenleving', d.d. 12-03-2018, uitgave van het ministerie van OCW. Het kabinet schenkt hierin speciaal aandacht aan monumentale kerken. Het rijk moedigt gemeenten aan kerkenvisies op te stellen.



Infographic Van wie is de kerk? Gevoeld eigenaarschap (Beeld @TML)



Infographic van de verwevenheid van erfgoed met andere beleidsvelden (Beeld @TML)

Bijlage 5 Beleidskaders

De taken, rollen en verantwoordelijkheden voor erfgoedzorg zijn belegd op verschillende schaalniveaus, zowel internationaal als nationaal. Hieronder volgt een overzicht van de wettelijke kaders, het vigerende beleid en de relevante uitvoeringsprogramma's. Dit overzicht dient tot doel inzichtelijk te maken van welke wetten, beleidsstukken en regelgeving er is op de verschillende niveau's.

Internationaal

Davos Declaration on Baukultur

Dit verdrag is ondertekend door alle Europese ministers van Cultuur en organisaties als UNESCO, de Architects Council of Europe (ACE), Europa Nostra en ICOMOS. Namens minister van Engelshoven werd de handtekening gezet door directeur-generaal Cultuur Barbera Wolfensberger. Baukultur is in de verklaring een begrip dat alle menselijke activiteit omvat waarmee de gebouwde omgeving wordt veranderd. Tot de bouwcultuur behoren zowel bestaande gebouwen, waaronder monumenten en andere cultuurhistorische elementen, als het ontwerp en de bouw van hedendaagse gebouwen, infrastructuur, openbare ruimten en landschappen. De ondertekenaars zijn van mening dat een goed ontworpen gebouwde omgeving bijdraagt aan sociale cohesie en aan de gezondheid en het welzijn van iedereen. Daarbij is cultuur en cultureel erfgoed een essentieel onderdeel van die kwalitatief hoogstaande bouwcultuur. Met de Verklaring van Davos verplichten de ondertekenaars zich de principes van een hoogwaardige bouwcultuur bij alle belanghebbenden binnen en buiten de overheid te promoten, en om beter beleid op dit onderwerp te ontwikkelen.



Global Goals

Uitvoeren van de Kerkenvisie van de gemeente Oisterwijk betekent ook bijdragen aan de Global Goals. De SDG, Sustainable Development Goals of Duurzame Ontwikkelingsdoelen, zijn zeventien doelen om van de wereld een betere plek te maken in 2030. Ze zijn een mondiaal kompas voor uitdagingen als armoede, onderwijs en de klimaatcrisis. Er wordt maar liefst aan 9 Duurzame Ontwikkelingsdoelen (4,7,8,9,10,11,13,15 en 17) bijgedragen tijdens het uitvoeren van Erfgoedagenda die gekoppeld is aan de bouwstenen van deze Erfgoedvisie.

Nationaal

De Rijksoverheid, gemeenten, provincies en eigenaren zijn gezamenlijk verantwoordelijk voor de zorg voor ons cultureel erfgoed.

Het Rijk

Rol: De Rijksoverheid ondersteunt eigenaren bijvoorbeeld met subsidies en leningen voor rijksmonumenten en zorgt voor wetgeving en uitvoeringsprogramma's.

Het wettelijke kader: Omgevingswet en de Erfgoedwet

Op dit moment wordt er gewerkt aan de toekomstige Omgevingswet, invoering naar verwachting 1 januari 2023. In deze wet wordt een brede definitie van cultureel erfgoed in de fysieke leefomgeving gehanteerd. Het gaat om gebouwde en aangelegde monumenten, archeologische monumenten, stads- en dorpsgezichten én cultuurlandschappen. In de Omgevingswet worden onder meer de volgende zaken ondergebracht:

- vergunningen aangaande (archeologische) rijksmonumenten;
- (aanwijzen) stads- en dorpsgezichten;
- aanstellen van een commissie omgevingskwaliteit;
- rekening houden met cultureel erfgoed bij een omgevingsplan;
- het aanwijzen van provinciale en gemeentelijke monumenten.

In de Erfgoedwet is vastgelegd hoe met ons erfgoed wordt omgegaan, wie welke verantwoordelijkheden daarbij heeft en hoe het toezicht daarop wordt uitgeoefend. De minister van OCW monitort de werking van de wet met de Digitale Erfgoedmonitor en Erfgoedbalans.

Inspectie:

De Rijksoverheid heeft een controlerende taak op de naleving van de Erfgoedwet. Deze wordt uitgevoerd door de Inspectie Overheidsinformatie en Erfgoed, en valt onder het ministerie van Onderwijs, Cultuur en Wetenschap. De inspectie richt zich op verschillende onderwerpen. Deze zijn terug te vinden op deze pagina: <https://www.inspectie-oe.nl/onderwerpen>

Het beleidskader

De nota 'Kiezen voor karakter: Visie erfgoed en ruimte' omvat het meest recente rijksbeleid voor erfgoed. Kern van het beleid is erfgoed onderdeel maken van ruimtelijke ontwikkelingen door het in gebiedsopgaven een volwaardige plaats te geven. Hiermee breidt het rijk de erfgoedzorg nadrukkelijk uit van een objectgerichte naar een gebiedsgerichte benadering.



Erfgoed telt

De betekenis van erfgoed voor de samenleving



Beleidsbrief Cultuur in een open samenleving en beleidsbrief Erfgoed Telt

Naast de visie op erfgoed en ruimte schetst het kabinet in de beleidsbrief Erfgoed Telt de ontwikkelingen voor de komende jaren in de Nederlandse Erfgoedzorg. Erfgoed telt is een uitwerking van de beleidsbrief Cultuur in een open samenleving. Daarin wordt gesproken over het belang van cultuur en erfgoed om onze veranderende samenleving en leefomgeving leefbaar, gezond en herkenbaar te houden. *Erfgoed laat zien waar we vandaan komen, wat ons heden is en hoe we ons ontwikkelen. Erfgoed is een mooi voorbeeld van hoe cultuur een verbindende kracht in onze samenleving kan zijn en deze mede vorm geeft.* Erfgoed heeft intrinsieke waarde, eigen kracht en schoonheid, en vertelt ons verhalen. Erfgoed speelt een essentiële rol bij het kwalitatief vormgeven van de actuele opgaven vanwege de traditie van vernuft, creativiteit, karakter en kwaliteit die het erfgoed laat zien. Cultureel Erfgoed zorgt voor een omgeving met karakter.

De nadruk in de beleidsbrief ligt op instandhouding en herbestemming, de leefomgeving en de verbindende kracht van erfgoed. Er is € 325 miljoen extra beschikbaar. Er wordt aandacht besteed aan de zichtbaarheid van religieus erfgoed, agrarische-, groene-, en archeologische monumenten. Een ander thema zijn de op stapel staande ruimtelijke opgaven in een veranderende leefomgeving, zoals energietransitie, klimaatadaptatie, bereikbaarheid en de bouw van nieuwe woningen. Verder is er aandacht voor de toegankelijkheid van monumenten, voor immaterieel erfgoed en de rol van vrijwilligers. Ten slotte wordt de fiscale aftrek voor het onderhoud aan rijksmonumentenpanden per 1 januari 2019 omgezet in een subsidieregeling.

Faro programma

Het Europese Verdrag van Faro benadrukt de maatschappelijke en verbindende waarde van erfgoed en het belang van deelname door de samenleving. In nauwe samenwerking met erfgoedorganisaties onderzoekt de Rijksdienst voor het Cultureel Erfgoed (RCE) daarom de komende jaren hoe burgerinitiatief en -participatie het beste kunnen worden gestimuleerd en gefaciliteerd.

De erfgoedgemeenschap en erfgoedparticipatie staan hierbij centraal. *Het Verdrag van Faro benoemt een beweging in de erfgoedsector die steeds sterker wordt: cultureel erfgoed als middel om maatschappelijke doelen te verwezenlijken.* Het kabinet heeft in de brief Cultuur in een open samenleving aangekondigd een onderzoek naar de ratificatie van het Faro-verdrag te starten. Uitgangspunt van dit verdrag van de Raad van Europa is de sociale waarde van erfgoed. Het kabinet laat een inventarisatie maken van voorbeelden van de Faro-werkwijze en ondersteunt projecten waarbij de maatschappelijke deelname aan erfgoed centraal staat. Er is een Faro programma opgezet en er zijn subsidiemiddelen bij het Fonds voor Cultuurparticipatie beschikbaar voor het ontwikkelen van tools en methoden die erfgoedparticipatie moeten gaan bevorderen.

De Provincie

Rol: De provincie is onder andere verantwoordelijk voor restauratiesubsidies en het toezicht op de gemeentelijke monumententaken.

Het beleidskader

De provincie Noord-Brabant ziet het Brabantse erfgoed als belangrijk onderdeel van haar identiteit en wil het een plaats geven in de verdere ontwikkeling van Brabant. Daarom heeft ze haar ruimtelijk erfgoed opgenomen op de [Cultuurhistorische Waardenkaart \(CHW\)](#). De CHW kaart dateert uit 2010 en is herzien in 2016. Deze kaart geeft de meest recente erfgoed informatie over historische bouwkunst, historische stedenbouw, historische geografie (lijnen en vlakken), historische groenstructuren, historische zichtrelaties, archeologische monumenten en indicatieve archeologische waarden. Het provinciaal belang is beperkt tot het landelijk gebied, waar de provincie haar belangrijkste taak heeft.

De kaartlagen 'cultuurhistorische vlakken' en 'complexen van cultuurhistorisch belang' zijn ook opgenomen in de Verordening ruimte Noord-Brabant. Voor gebieden die door de provincie zijn aangewezen als waardevol of van cultuurhistorisch belang, zijn regels opgenomen, waar de gemeente rekening mee moet houden.

Daarnaast voert de provincie een aantal wettelijke en autonome taken uit op het gebied van archeologie. Zo is de provincie bijvoorbeeld wettelijk verplicht een archeologisch depot in stand te houden. Daarnaast ondersteunt de provincie gemeenten bij taken op het terrein van archeologie. Om de doorwerking van het provinciaal beleid ten aanzien van erfgoed zeker te stellen, heeft de provincie een ontgrondingenverordening opgesteld, wat betekent dat een vergunning moet worden aangevraagd voor eventuele ontgrondingen in gebieden die op de CHW als archeologisch waardevol staan vermeld.

Het beleidsprogramma

De provincie Noord-Brabant werkt vanuit het beleidskader 'De (verbeeldings)kracht van erfgoed'. Dit beleidskader 2016-2020 wordt onder het nieuwe beleidskader 'Vrije tijd, Cultuur en Sport' verlengd voor de periode 2021-2022. Intussen wordt er toegewerkt naar een beleidskader 2030.

Het beleidskader erfgoed werkt met vier verhaallijnen. Vanuit deze verhaallijnen kiest de provincie waar kansen

liggen. Niet alleen vanuit erfgoed, maar ook in relatie tot sociale veerkracht en de ruimtelijke en economische ontwikkelingen van Brabant.

Bevochten Brabant

De vele forten, kazernes en waterlinies illustreren een geschiedenis waarin Brabant regelmatig het strijdtoneel vormde. De provincie focust zich binnen deze verhaallijn op de Zuiderwaterlinie, de Nieuwe Hollandse Waterlinie en de Tweede Wereldoorlog.

Innovatief Brabant

Brabant staat bekend om producten als textiel, leer, suiker en tabak. Grote iconen voor deze verhaallijn zijn Strijp-S in Eindhoven, CHV in Veghel en KVL in Oisterwijk.

Bestuurlijk Brabant

De vele kastelen, stadspaleizen en landgoederen laten een verleden zien van de rijke bestuurlijke elite in Brabant. Hierin draagt de provincie structureel bij aan de topmonumenten Markiezenhof en Kasteel Heeswijk.

Religieus Brabant

Brabanders zoeken al eeuwenlang naar de diepere zin van het bestaan, met gemeenschapszin en rituelen als belangrijke thema's. In deze verhaallijn focussen we ons daarom voornamelijk op kloosters en parochiecentra in de provincie.

De Gemeentelijke Overheid

Rol: De gemeente is bevoegd gezag en onder andere verantwoordelijk voor vergunningverlening, toezicht en handhaving op het gebied van archeologie en monumentenzorg. De gemeente is de belangrijkste speler als het gaat om de ruimtelijke verankering en bescherming van het cultureel erfgoed.

Wettelijke taken:

- De gemeente is op grond van de Omgevingswet het bevoegd gezag voor het verlenen van alle monumentenvergunningen voor gebouwd erfgoed (rijks-, provinciaal en gemeentelijk), beschermd historische buitenplaatsen en voor archeologisch erfgoed (voor zover niet rijksbeschermd).
- De gemeente is op grond van de Erfgoedwet gehouden een deskundige adviescommissie op het gebied van erfgoed in te stellen;
- De gemeente is op grond van de Erfgoedwet gehouden voor haar van rijkswege aangewezen beschermd stads- en dorpsgezichten een beschermend bestemmingsplan in te stellen.
- De gemeente is op grond van het Besluit ruimtelijke ordening bij al haar ruimtelijke planvorming gehouden een analyse te maken van het aanwezige erfgoed op en in de bodem en gemotiveerd aan te geven hoe hiermee in ruimtelijk opzicht zal worden omgegaan.

Het vingerende beleid van de gemeente Oisterwijk

De gemeente Oisterwijk heeft haar wettelijke taken uitgewerkt en vastgelegd in de onderstaande beleidsinstrumenten. Deze wettelijke taken volgen uit de Erfgoedwet, en de nieuwe Omgevingswet.

- Archeologiebeleid (2018)
- Erfgoedvisie Oisterwijk 2021-2026
- Cultuurhistorische Waardenkaart in concept 2024
- Erfgoedverordening (2023)
- Gemeentelijk adviescommissie Erfgoed en Omgevingskwaliteit

Cultuurhistorische waardenkaart in concept

De cultuurhistorische waardenkaart brengt alle cultuurhistorische waarden binnen het grondgebied van de gemeente Oisterwijk in beeld. Hierop staat het bovengrondse erfgoed, waaronder historische bouwkunst, historische stedenbouw, historische geografie en historisch groen. Bij ruimtelijke ontwikkelingen is het nuttig om de cultuurhistoriekaart te raadplegen. In bestemmingsplannen/ omgevingsplannen moet de cultuurhistoriekaart meegenomen worden.

Erfgoedverordening

In de erfgoedverordening staan voorschriften en regels met betrekking tot cultureel erfgoed, zowel voor

monumenten, archeologie als het cultuurlandschap. De regels over het aanwijzen van gemeentelijke monumenten en weigeringsgronden voor het afgeven van een omgevingsvergunning zijn ook opgenomen in de erfgoedverordening.

Gemeentelijke adviescommissie Erfgoed en Omgevingskwaliteit

Met ingang van 1 januari 2024 heet als gevolg van de invoering van de Omgevingswet onze Monumentencommissie voortaan: Gemeentelijk adviescommissie Erfgoed en Omgevingskwaliteit. De leden zijn herbenoemd, de bezetting en de werkwijze van de commissie is ongewijzigd.

De Gemeentelijk adviescommissie Erfgoed en Omgevingskwaliteit is een onafhankelijk adviesorgaan dat ons advies geeft over gemeentelijke monumenten, rijksmonumenten en het beschermde stads- en dorpsgezicht. Zij adviseren bij aangevraagde omgevingsvergunningen. Ook bij het aanwijzen van een gemeentelijk monument of beschermd dorpsgezicht is het advies van de Gemeentelijk adviescommissie Erfgoed en Omgevingskwaliteit belangrijk.

Monumenten en beschermd dorpsgezicht

In de gemeente Oisterwijk staan 57 rijksmonumenten, 247 gemeentelijke monumenten en 4 beschermde dorpsgezichten. Voor een overzicht van de Rijks- en gemeentelijke monumenten raadpleeg de lijsten: [gemeentelijke monumentenlijst](#) en [de rijksmonumentenlijst](#).

Bijlage 6 Subsidieregelingen

Hieronder vindt u een overzicht van de verschillende subsidiemogelijkheden voor monumenteigenaren en erfgoedliefhebbers. Het verdient een aanbeveling om van dit document een dynamisch document te maken. Als bestuursperiodes elkaar opvolgen vinden er vaak wijzigingen plaats in de mogelijkheden. Om dit overzicht actueel te houden moet het periodiek ge-updatet worden.

Landelijk

Structurele fondsen en laagrentende leningen

1. COUP/ NRF: FRE: [Fonds Religieus Erfgoed](#)
2. Restauratiefonds: [Kerken nevenfunctie-lening](#)
3. Restauratiefonds: [Hypotheek voor onderhoud aan een Rijksmonument](#)
4. Fondswerving online: [Subsidie voor Nederlandse goede doelen](#) op talloze terreinen, waaronder kerken.

Langlopende subsidies

1. RCE: [Herbestemmingssubsidie](#). Bekijk de pagina '[Subsidie herbestemming](#)' of het project in aanmerking komt. Aanvragen kunnen tussen 1 oktober tot en met 30 november worden gedaan.
2. RCE: [Subsidie instandhouding rijksmonumenten](#). Aanvraag doen kan tussen 1 feb en 31 mrt van ieder kalenderjaar. Op basis van een 6-jarig onderhoudsplan.
3. RVO: [DUMAVA: Duurzaam Maatschappelijk Vastgoed](#). Aanvraag kan jaarlijks in september.

Kortlopende subsidies en fondsenweving

1. RCE: [Subsidieregeling stimulering herbestemming monumenten](#)
2. Fondswerving online: Subsidie voor de [Doopsgezinde gemeenschap](#)
3. Fondswerving online: Subsidie voor kerken met een [vernieuwend karakter](#)
4. Fondswerving online: Subsidie voor [kerken \(Protestants-Christelijk\)](#)
5. Fondswerving online: Subsidie voor energie, voeding, [kerk en cultureel erfgoed](#) in NL en ontwikkelingslanden
6. Fondswerving online: Subsidie voor [eigenaren kerken, ook herbestemming](#)
7. Fondswerving online: Subsidies en financieringen voor [de aanschaf, restauratie en verduurzaming van monumenten](#)

Provincie Noord-Brabant

Projecten voor het restaureren van rijksmonumenten in de vorm van religieus, militair of industrieel erfgoed komen in aanmerking voor subsidie van de provincie. Ook de restauratie van kastelen en landgoederen is subsidiabel. Op de website van Provincie Noord-Brabant is een overzicht te vinden van [de beschikbare subsidies](#).

Erfgoed Brabant

Hebt u een idee voor een project of activiteit over erfgoed en bent u op zoek naar financiering? Of bent u op zoek naar tips voor een gezonde financiële basis voor uw erfgoedinstelling? Erfgoed Brabant helpt u graag op weg met advies.

Structurele fondsen

De belangrijkste fondsen en subsidies op gebied van erfgoed heeft Erfgoed Brabant voor u in een [overzicht](#) gezet.

Langlopende subsidies

Bekijk [de regelingen](#) waar u gedurende een meerjarige periode subsidie kunt aanvragen voor uw erfgoedwerkzaamheden.

Kortlopende subsidies

Naast structurele fondsen en langlopende subsidies zijn er ook vaak kortlopende subsidieregelingen voor de erfgoedsector. Erfgoed Brabant heeft de [kortlopende regelingen](#) voor u op een rij gezet, op volgorde van hun deadline.

Verduurzaming

Op het platform Toekomst Religieus Erfgoed vind u een overzicht voor [subsidiemogelijkheden op het gebied verduurzaming](#).

Gemeente Oisterwijk

De gemeente Oisterwijk heeft [diverse subsidies](#).

Bijlage 7 Van Kerkenvisie naar Omgevingsplan

Het Steunpunt Monumenten en Archeologie Noord-Holland publiceerde een handreiking: [Van Kerkenvisie naar Omgevingsplan](#). Monumenten, cultuurhistorisch waardevolle panden en objecten worden straks met een functie aanduiding opgenomen in het omgevingsplan (na de invoering van de Omgevingswet worden de bestemmingsplannen van de gemeente één omgevingsplan). Een functieaanduiding kan algemeen zijn; monument, of specifiekker zoals kerk. Met het benoemen van een functie kan aangestuurd worden op bescherming en behoud van specifieke kernkwaliteiten van het gebouw of object en de omgeving. Bijvoorbeeld het behoud van de groene omgeving van de kerk of het beschermen van zichtlijnen op de kerktoren. Een overzicht van mogelijke kernkwaliteiten staat opgesomd in de voorbeelduitwerking.

Kernkwaliteiten vastleggen in het omgevingsplan

Met een functie 'kerk' of als subcategorie binnen de functie 'beeldbepalend pand' kan aangestuurd worden op het behoud van de specifieke kernkwaliteiten van kerkgebouwen. De kernkwaliteiten kunnen van elkaar verschillen, omdat ook kerken onderling verschillen. De volgende kenmerken komen echter vaak terug bij kerken en kunnen daarom als uitgangspunt dienen voor de regels in het omgevingsplan.

- **Ligging** – Sommige kerken vormen het centrum van een wijk of dorp. Zij zijn centraal gelegen, vaak op een plein of aan een kruising van hoofdwegen. De centrale ligging kan worden beschermd door bijvoorbeeld zorgvuldig om te gaan met de stedenbouwkundige situatie en de loop van de wegen.
- **Omringend groen** – Vaak liggen kerken op een ruimer perceel dan andere gebouwen zoals woningen, winkels of kantoren. Een kerkhof of een tuin is een waardevol element dat de omgevingskwaliteit versterkt. Met de regels in het omgevingsplan kan aangestuurd worden op het behoud van een groene omgeving van de kerk. Ook andere doelstellingen kunnen hiermee worden vastgelegd, zoals het bevorderen van biodiversiteit, waterberging of het zoeken naar oplossingen voor hitte- en droogteproblematiek.
- **Ensembles** – Kerken vormen vaak een ensemble met een pastorie of een consistorie. In het interbellum kwamen kerken in uitbreidingswijken tegelijk tot stand met de woningen en bijvoorbeeld schoolgebouwen. Zij zijn dan opgetrokken in dezelfde bouwstijl en vormen op die manier een architectonisch ensemble. Met de regels uit het omgevingsplan kan het behoud van dit soort ensembles worden veiliggesteld.
- **Zichtbaarheid** – Kerken zijn meestal veel groter dan de omringende gebouwen. Ze zijn ook vaak onderscheidend in hoogte, vooral als ze een toren hebben. Kerken hebben een bakenfunctie, omdat ze van verre goed zichtbaar zijn. Het is belangrijk om de elementen die bijdragen aan de stedenbouwkundige waarde, zoals een toren, de hoogte en de omvang te beschermen via de regels in het omgevingsplan. Ook bij sloop is het mogelijk om de locatie met nieuwbouw als markant oriëntatiepunt te behouden.
- **Erfinrichting** – Het erf van kerken kan ingericht zijn met elementen zoals een ijzeren hekwerk, een toegangshek, gedenkmunumenten of religieuze kunst. Door bij de bescherming van kerken rekening te houden met dit soort elementen op het erf, kunnen zij blijven bijdragen aan de herkenbaarheid van de religieuze context waarin het gebouw ontstaan is.
- **Architectuur** – Kerken zijn herkenbaar aan specifieke architectonische elementen zoals glas-inloodramen, de vormgeving van de ingang, decoratieve elementen, religieuze beeltenissen, naamborden, torens, een kruisvormige plattegrond, de ruimtelijkheid van de kerkzaal, een doopvont, muurschilderingen et cetera. Via regels in het omgevingsplan kan aangestuurd worden op het behoud van de nagelvaste architectonische elementen die bijdragen aan de herkenbaarheid van de kerk.
- **Interieur** – De inrichting van een kerk kan uniek zijn en kan zelfs museale waarde hebben. Meestal zijn kerken met een uniek of museaal interieur al beschermd als monument – het is dan dus de vraag of het nodig is om via de status 'beeldbepalend pand' het interieur te beschermen. Mocht een gemeente hier wel voor kiezen dan gaat de aandacht uit naar het behoud van elementen zoals waardevolle objecten. Daarbij speelt altijd de afweging tussen het belang van interieurelementen en de toekomst mogelijkheden voor de kerk. Restricties voor het interieur kunnen grote gevolgen hebben voor de verbouwingmogelijkheden van kerken.

*Van kerkenvisie naar omgevingsplan. Handreiking voor Noord-Hollandse gemeenten.
Bron: Steunpunt Monumenten & Archeologie Noord-Holland*

Bijlage 8 Publicaties en Handreikingen

Kerkenvisies

Lees meer over Kerkenvisies op de website [Toekomst Religieus Erfgoed](#).

Het Nederlands religieus erfgoed is ongekend rijk en heeft draagvlak bij een breed publiek. In het samenwerkingsverband Toekomst Religieus Erfgoed zetten overheden, gebedshuis-eigenaren en vertegenwoordigers van erfgoed- en burgerorganisaties zich in voor de toekomst van het religieus erfgoed. De samenwerkingspartners in het programma Toekomst Religieus Erfgoed zijn:

- Vereniging van Nederlandse Gemeenten
- Vereniging Beheerders Monumentale Kerkgebouwen
- Interprovinciaal overleg
- Museum Catharijne Convent
- Interkerkelijk Contact in Overheidszaken
- Nationaal Restauratiefonds
- Erfgoedvereniging Heemschut
- Ministerie van Onderwijs, Cultuur en Wetenschap

Handreiking Behoud en Beheer Nieuw Gebruik van Kerkgebouwen

Handreiking Een toekomst voor kerken. Een handreiking voor het herbestemmen van vrijkomende kerkgebouwen (2011)

Kerkgebouwen krijgen steeds vaker een andere functie. Deze brochure bevat richtlijnen voor het herbestemmen van kerkgebouwen zonder daarbij het monumentale karakter aan te tasten. Deze brochure geeft antwoord op enkele veelgestelde vragen als: Wat maakt een kerkgebouw monumentaal? Welke stappen moet een eigenaar zetten om tot een passend verbouwingsplan te komen? Ook zijn er richtlijnen geformuleerd voor de aanpassing van monumentale kerken aan nieuw gebruik: religieus of anderszins.

Handreiking Een toekomst voor kerken. Handreiking voor het aanpassen van kerkgebouwen in religieus gebruik (2012)

Deze handreiking laat zien hoe monumentale kerken aan te passen zijn aan gewijzigd religieus of nevengebruik. Deze brochure bevat richtlijnen voor het aanpassen van kerkgebouwen voor religieus gebruik zonder daarbij het monumentale karakter aan te tasten.

Handreiking Religieus Erfgoed voor burgerlijk en kerkelijke gemeenten. Van kerkelijk gebruik tot herbestemming (2008)

Deze handreiking inzake het religieus erfgoed wil burgerlijke en kerkelijke gemeenten ondersteunen bij het formuleren van hun beleid voor mede-/nevengebruik, nevenbestemming, meervoudig gebruik, hergebruik of herbestemming van kerkgebouwen. Vereniging van Beheerders van Monumentale Kerkgebouwen in Nederland, Vereniging van Nederlandse Gemeenten.

Handreiking Transformeren met cultureel erfgoed, handreiking voor het opstellen van Transformatiekaders, geeft inzicht in de wijze waarop een transformatie-kader kan worden opgesteld.

Inspirerende voorbeelden herbestemming:

[Herscheppen ontwerpend onderzoek voor het projectbureau herbestemming kerken 2016 -2021](#)
[88 inspirerende voorbeelden van nieuw gebruik- van appartement tot zorgcomplex](#)

Visiedocument Protestantse kerken speelruimte gezocht

Handreiking Roerend Religieus Erfgoed: voor omgang met collectie en roerend erfgoed.

